

# Kit de iniciación

Para viajar hacia  
una educación  
más inclusiva

Ideas  
Teóricas

Fichas  
Prácticas



**Autoría:**

**M<sup>a</sup> Luz M. Fernández-Blázquez.**

Universidad Autónoma de Madrid.

Grupo de Investigación EQUIDEI.

**Edita:**

Plena inclusión España.

Madrid.

Noviembre 2023.

Avenida General Perón, 32. Planta 1.

28020. Madrid

info@plenainclusion.org

www.plenainclusion.org

**ISBN:** 978-84-09-59113-8

**Financiado por:**



# Índice

<b>1</b>	Sobre este <b>kit</b> .....	4
<b>2</b>	<b>Utilidad y contenido</b> de este kit .....	6
<b>3</b>	<b>10 ideas clave sobre educación inclusiva</b> ...	7
<b>4</b>	<b>10 ideas clave sobre cambio educativo</b> ....	10
<b>5</b>	<b>10 ideas clave sobre el liderazgo</b> ..... hacia la inclusión	13
<b>6</b>	<b>Itinerario</b> para iniciar el viaje..... Fichas para la acción: Ficha. Visión Ficha. Visión-escucha Ficha. Escucha Ficha. Escucha-ideación Ficha. Ideación Ficha. Acción	16
<b>7</b>	Referencias .....	29

# Sobre este KIT

Tienes entre tus manos un kit “de y para” navegantes que desean iniciar el viaje hacia una escuela más inclusiva. Un navegante es alguien parte de una tripulación, una persona que navega, que viaja... Lo que aquí encuentras es fruto de un viaje que realizó un grupo de personas tiempo atrás pero que, además, puede ayudar a otras a emprender el suyo. Por tanto, este kit contiene algunas de las claves que han servido a otras personas navegantes para **emprender y comenzar a hacer sostenible el viaje hacia una educación más inclusiva en sus escuelas** y que, quizás, si estás leyendo esto, puede también llegar a ser de utilidad para ti.

## Navegando hacia una escuela inclusiva

Construir una escuela más inclusiva implica emprender un viaje sin final dirigido hacia un horizonte común: la creación de una escuela que permita la participación y el aprendizaje de toda la comunidad educativa y donde ningún alumno o alumna sea excluido por ninguna razón. **Ninguna condición física, social, cultural, cognitiva... puede ser motivo de exclusión.**

Este viaje supone emprender un proceso reflexión y transformación profunda de toda la comunidad educativa: de los valores que se viven en la comunidad educativa, de los documentos de centro, planes, programas, de lo que hacemos en nuestras aulas y en todos los espacios de centro... Implica cambiar las culturas, políticas y prácticas de los centros educativos. Puede suponer lo que un compañero docente de una escuela de Madrid señaló tiempo atrás a partir de la experiencia de transformación que vivió en su propia comunidad educativa: **“Fue como coger un calcetín al que le das la vuelta. Nuestra escuela no tiene nada que ver lo que era antes con lo que es ahora”**

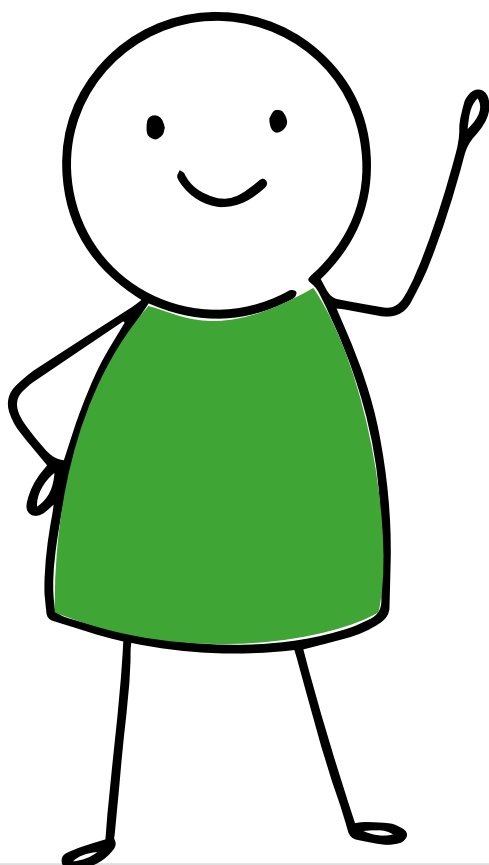
Además, este viaje, aunque se emprenda desde la escuela, se enmarca en un viaje más amplio: un viaje que implica a toda la sociedad y que busca la construcción de una sociedad que no deje a nadie atrás. Una sociedad con mayores niveles de equidad y justicia social, de todas las personas y para todas las personas, una sociedad inclusiva.

Gracias a multitud de investigaciones y experiencias hemos aprendido algunos aspectos que caracterizan este viaje hacia la inclusión y que ayudan a comenzar y a hacerlo sostenible en el tiempo, y son base de lo que aquí podrás encontrar.

Los materiales que aquí compartimos para despertar el inicio del viaje hacia la inclusión han sido creados y utilizados en el marco de un pilotaje de **Apoyo a la Transformación** de Plena inclusión España.

## Recuerda

- Comenzamos un viaje sin final, que empieza en nuestra escuela pero que busca la transformación de toda nuestra sociedad.
- Para nuestro viaje podemos contar con estrategias y herramientas que nos ayudarán a crearlo y a hacerlo posible y sostenible; este kit de iniciación pretende contribuir en los momentos iniciales del proceso de cambio en esta línea.



## 2

# Utilidad y contenido de este kit

Este kit básico cuenta con algunos de los elementos fundamentales que permiten iniciar los procesos de cambio con enfoque inclusivo en las comunidades educativas.

Puede ser de utilidad para quienes quieren **despertar el interés** en su comunidad educativa por el cambio hacia la mejora de la presencia, la participación y el aprendizaje de todo el alumnado.

### Contenido:

#### 10 ideas clave sobre educación inclusiva

Si queremos emprender un viaje hacia la inclusión: necesitamos compartir perspectivas. Para ello, puedes recurrir a este bloque de contenido para pertrechar la mirada.

#### 10 ideas clave sobre cambio educativo

Si queremos desarrollar una educación más inclusiva, queremos, entonces, emprender un viaje sin final. Significa comprometernos con un proceso de mejora continuo de nuestra escuela guiado por los valores inclusivos. Para comprender algunas de las claves sobre transformación educativa puedes apoyarte en este apartado.

#### 10 ideas clave sobre liderazgo

Si queremos empezar el viaje y hacerlo sostenible en el tiempo, el liderazgo tiene un papel fundamental. Para conocer aspectos centrales del liderazgo inclusivo estas 10 ideas podrán ayudarte.

#### Itinerario para iniciar el viaje

Si queremos una escuela inclusiva tenemos que ponernos en movimiento.

Este bloque está conformado por varias fichas que buscan contribuir a ello y despertar la chispa en los primeros momentos del proceso de transformación.



# 10 ideas clave sobre educación inclusiva

**1.** La educación inclusiva es **“EDUCACIÓN”**, sin adjetivos. El adjetivo inclusiva nos recuerda que, como sociedad, nos hemos ido “dejando” a niños y niñas atrás o fuera de ciertos contextos educativos. Sin embargo, la educación, para ser considerada como tal, debe moverse por valores como la equidad o la justicia social. La escuela debe permitir que todos los niños o niñas y jóvenes estén, aprendan y participen, poniendo en el foco la reducción de los procesos de exclusión que aún hoy en día viven muchos.

**2.** La educación inclusiva es un **“DERECHO”**. No estamos ante algo sin importancia ni ante algo que queramos hacer algunos o algunas por caridad o cualquier otra razón y que se refiere a algunos niños o niñas. No. Se trata de un Derecho Humano (NN.UU, 2006) y, por tanto, inherente a toda persona. A pesar de ello, varias condiciones de partida llevan a que, en muchos lugares del mundo, entre los que figura España, este derecho esté siendo vulnerado. Por ejemplo, en España, la propia estructura de nuestro sistema educativo hace incompatible para muchos niños y niñas que el derecho a una educación inclusiva esté garantizado<sup>1</sup>.

**3.** La educación inclusiva nos moviliza a un **“VIAJE SIN FINAL”**. “En el único sentido en el que sería deseable proclamar a una escuela como inclusiva es cuando se compromete firmemente con la sostenibilidad de un proceso de mejora escolar guiado por valores inclusivos” (Booth y Ainscow, 2015, p. 31) y que no termina nunca: siempre habrá nuevas situaciones, nuevos niños y niñas, familias, profesorado... que se incorporen a la comunidad educativa y que generen un nuevo escenario y, por tanto, nuevos retos que afrontar para los que, de nuevo, movilizarse para dar respuesta.



<sup>1</sup> . Para más detalle pueden consultarse diferentes documentos, por ejemplo: Naciones Unidas (2020). Draft report of the Working Group on the Universal Periodic Review. Spain. Naciones Unidas. [Enlace](#).

**4.** La educación inclusiva contribuye a desarrollar una **SOCIEDAD** de todas y para todas las personas. La escuela es una de las instituciones sociales más privilegiadas de nuestra sociedad: todos los niños y niñas pasan por ella. Cabría pararse a pensar y cuidar especialmente qué se vive en ella. La escuela debe ser reflejo de la sociedad: si continuamos con una escuela segregada, con mayor probabilidad continuaremos con una sociedad también segregadora y excluyente. El valor de la comunidad, el valor de conectarnos y cuidar al otro... se aprende desde las vivencias propias. Podemos querer una escuela “en pause”, que espera el cambio social para ella cambiar o una escuela “en movimiento y transformadora”, que lucha por reducir los desequilibrios sociales.

**5.** La educación inclusiva es un asunto **SISTÉMICO**, que afecta a la dimensión política pero también a lo que sucede en el cara a cara entre un docente y su estudiante. La política pone condiciones para que se den ciertas posibilidades de acción en las escuelas. La visión sistémica de la educación inclusiva nos recuerda que un cambio a nivel político como, por ejemplo, la decisión de transformar un sistema educativo de doble vía en uno inclusivo, tiene consecuencias en lo que un niño o niña y su familia viva. A su vez, un cambio en las prácticas de las escuelas puede llegar a generar un movimiento social que lleve al cambio de las políticas. La ecología de la equidad (Ainscow et al, 2013) enfatiza que para desarrollar escuelas inclusivas necesitamos cambiar lo que sucede en la escuela, entre escuelas y más allá de estas.

Puedes profundizar sobre los posibles modos de iniciar los procesos de cambio en diferentes contextos internacionales a través del documento: el papel de los Centros de Educación Especial en el proceso hacia sistemas educativos más inclusivos. Cuatro estudios de casos.

[Enlace](#)



**6.** La educación inclusiva es un asunto **ÉTICO**. Nuestra sociedad está en construcción, en términos de Freire (2009), está inacabada, como el ser humano, que está en construcción desde su nacimiento hasta su muerte. Este inacabamiento o inconclusión (“no estamos terminados”) encierra un alto potencial: “podemos cambiar lo que tenemos” y evidencia el alto componente ético que entraña el proceso: “toca elegir”, responsabilizarse de las decisiones y acciones, de los valores que entran en juego. ¿Hacia dónde vamos con nuestras acciones? En palabras de Freire (2009): “La inconclusión que se reconoce a sí misma implica necesariamente la inserción del sujeto inacabado en un permanente proceso social de búsqueda (...), la conciencia del inacabamiento nos hizo seres responsables, por eso la eticidad de nuestra presencia en el mundo” (pp.54 y 55).

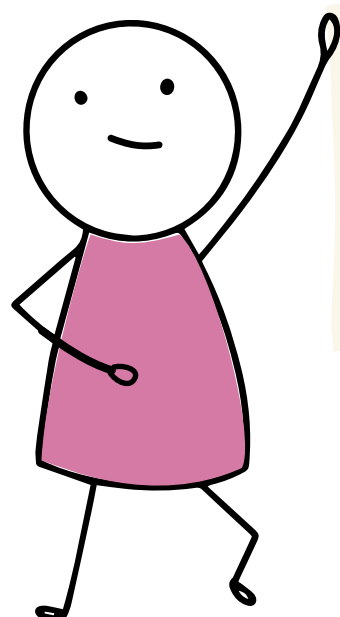


**7.** La educación inclusiva implica construir **COMUNIDAD**, en nuestra escuela y más allá de ella. La educación inclusiva se da en la relación: los niños y niñas desde sus acciones hacia el otro, el profesorado desde las condiciones de posibilidad que generan con las estructuras relacionales que generan con sus metodologías, permiten que se viva la educación inclusiva. La sensibilidad hacia el otro nos permite incorporarlo como parte de nosotros y nosotras. Desde la sensibilidad y el reconocimiento al otro como interlocutor legítimo podemos construir comunidad, en nuestra escuela y en nuestra sociedad. Desde las relaciones entre el alumnado, el profesorado, con las familias... es desde donde se pueden vivir los valores propios de la educación inclusiva: como el amor, el cuidado, la justicia social o la equidad.

**8.** La educación inclusiva nos permite **LUCHAR** contra la **EXCLUSIÓN SOCIAL**. La exclusión educativa es antesala para la exclusión social. Una escuela que permita que todo el alumnado esté, aprenda y participe junto a sus iguales pone condiciones más favorables para reducir la exclusión social.

**9.** La educación inclusiva es un asunto muy **ESTUDIADO**. Contamos con numerosas investigaciones que nos permiten conocer qué caracteriza a una escuela inclusiva. Además, la educación inclusiva está en debate desde las esferas de más alto nivel (por ejemplo, la UNESCO la sitúa como parte de la Agenda 2030, siendo parte del Objetivo de Desarrollo Sostenible N° 4) y es considerada derecho humano (NN.UU, 2006). Sin embargo, aún queda mucho camino por recorrer. Se necesitan más comunidades de profesionales, investigadores, familias, políticas... comprometidas con su desarrollo desde las acciones.

**10.** La educación inclusiva puede ser una **REALIDAD**. Numerosas escuelas evidencian que su desarrollo es posible.



Si quieres profundizar sobre los marcos teóricos en los que se sustenta la educación inclusiva y experiencias que reflejan su desarrollo puedes consultar: Educación, 2030 viaje a la inclusión.

[Enlace](#)

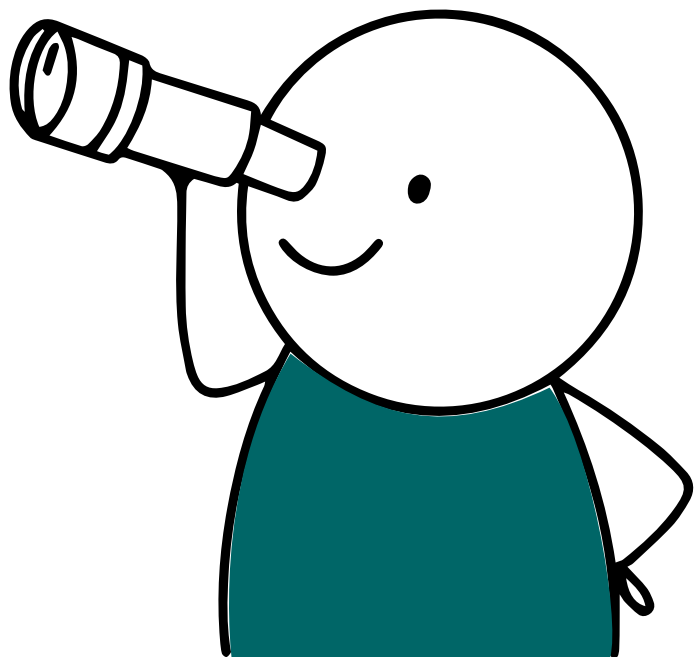


# 10 ideas clave sobre cambio educativo

**1. Podemos hablar de transformación educativa.** Esta se refiere a diferentes niveles o planos del sistema educativo. Podemos hablar de innovación en la práctica docente, podemos hablar de mejora a nivel de escuela y podemos hablar de cambio a nivel de sistema educativo. Todos esos niveles están interrelacionados de modo que un cambio puede despertarse a partir de la modificación de la práctica de un docente o un centro o impulsado por una nueva medida política.

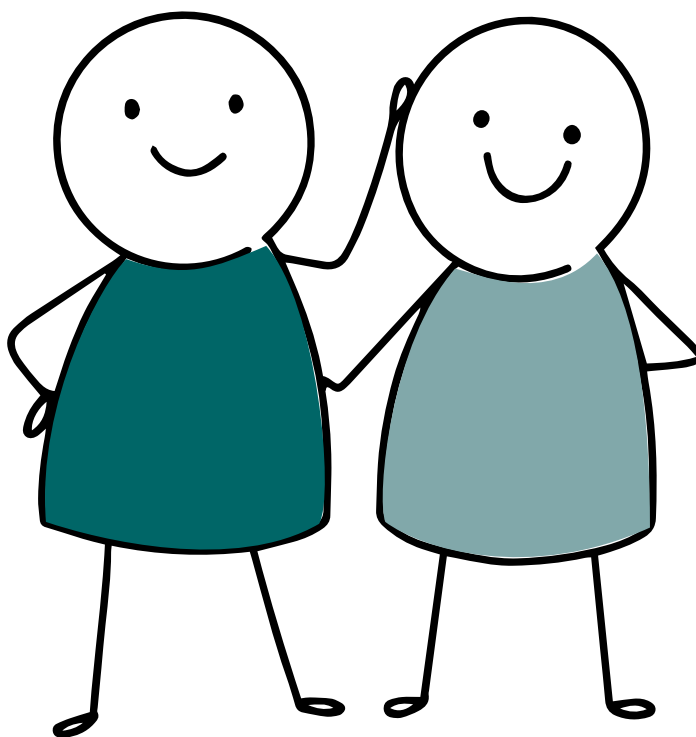
**2. El cambio necesita ser vivido** como necesario por las personas que formarán parte de él. La imposición de los cambios sin la aceptación y el apoyo de los docentes o de las familias puede servir de poco. Es importante tomar conciencia de que no es lo mismo cambiar por algo “en lo que creo” que cambiar “porque me obligan”; el cambio se acompañará de distinta manera según cómo suceda esto.

**3. El cambio supone emprender un proceso sin final.** Sabemos cuándo empieza el proceso de cambio, pero no cuándo acaba: las familias, el profesorado, el alumnado... todo va cambiando, pero sigue el horizonte y deberemos seguirlo construyendo y reconstruyendo en comunidad.



**4. No hay rutas de cambio preestablecidas.** Sabemos que no hay fórmulas o prácticas aisladas o descontextualizadas que nos permitan su consecución. Lejos de esto, cada comunidad educativa, desde su contexto y desde las personas que la conforman (familias, profesionales, alumnado, otros agentes sociales), concreta esta transformación y la hace posible. Por tanto, hablamos de que compartimos un horizonte común pero cada comunidad educativa es quien perfila y crea esa transformación dando forma a su viaje.

**5. No podemos hacer el viaje solos o solas.** Hay que animar a otros miembros de la comunidad a que realicen el viaje: despertar el interés para el cambio. No podemos hacer este viaje como personas individuales, solos y solas. Necesitamos del otro, ya sea familia, docente, equipo directivo, otras y otros educadores, alumnado... Y necesitamos del otro, al menos por dos cuestiones: de modo individual no podemos realizar las transformaciones profundas que requiere el desarrollo de una educación inclusiva dentro de nuestras escuelas y, además, en los momentos de desánimo o duda el apoyo social nos ayudará a seguir.



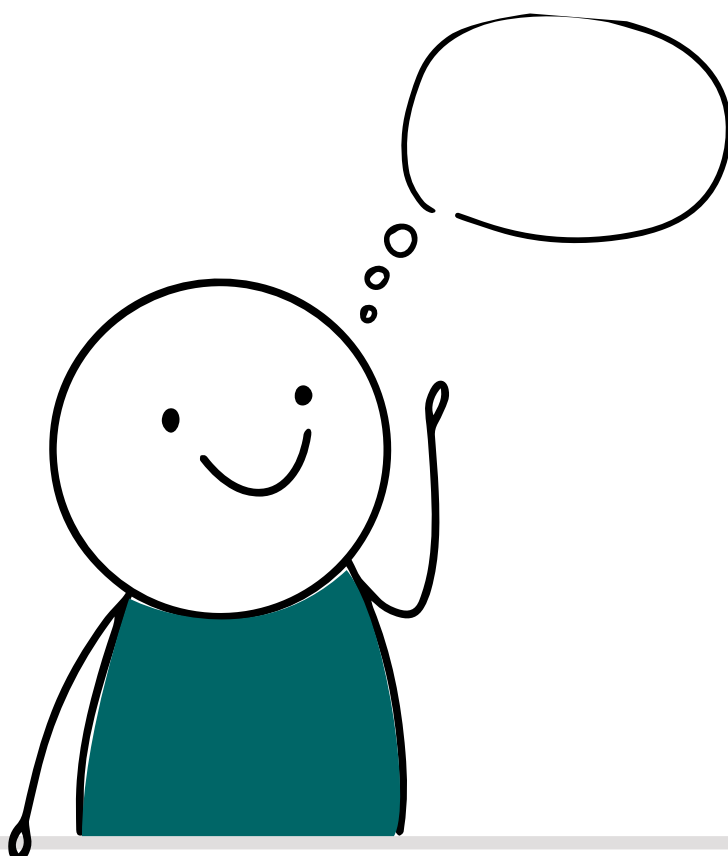
**6. Es necesario aprender continuamente.** El centro debe constituirse en una comunidad de aprendizaje para desarrollar las condiciones internas que le permitan impulsar y sostener procesos de cambio. No se trata de desarrollar proyectos aislados que, aunque en su momento pudieron ser muy satisfactorios para los implicados, no han perdurado en el tiempo y no han tenido un impacto en la cultura del centro.

**7. Los cambios deben tener un impacto** en los procesos de enseñanza y aprendizaje y en la organización y, por tanto, cultura del centro. Los procesos de mejora escolar deben buscar el desarrollo integral de todos los alumnos y alumnas, prestando una atención especial a aquellos más vulnerables a los procesos de exclusión.

**8.** Es necesario establecer **redes de colaboración y apoyo** mutuo dentro del centro y entre este y su entorno. La capacidad de promover el apoyo entre centros y potenciar las redes entre profesionales y el aprendizaje permanente como parte de la profesión docente, son aspectos también fundamentales.

**9.** La finalidad última de los procesos de cambio escolar debe ser la consecución de **una sociedad más justa**. De hecho, no se trata solo de pensar que los niños y niñas serán los ciudadanos del mañana y por ello movernos hacia el desarrollo de escuelas inclusivas. Si nos detenemos a pensarlo veremos que los niños y niñas ya están formando parte de la sociedad y forman parte de los contextos sociales: parques, escuelas, barrios, centros de deporte.

**10.** El cambio implica soñar, **pensar en otros mundos posibles**. En este sentido también, a la hora de pensar en el cambio de un centro escolar, la actitud de apertura hacia la innovación, la flexibilidad y la autonomía son centrales.

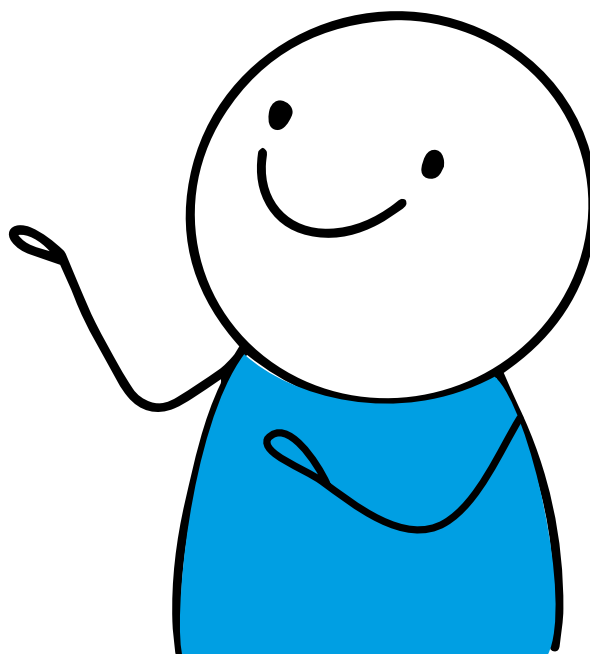


5

# 10 ideas clave sobre el liderazgo hacia la inclusión

**1. El liderazgo es fundamental.** La experiencia de muchos y muchas docentes que han formado parte de procesos de transformación con enfoque inclusivo señalan el papel fundamental que tienen las personas líderes en su desarrollo. La investigación así lo manifiesta y avala.

**2. El liderazgo no debe depender solo de la figura del director o directora.** La distribución de tareas y responsabilidades debe caer sobre diferentes miembros de la comunidad educativa. En este sentido hablamos del liderazgo distribuido. Desde el liderazgo se reconoce, valora y ponen al servicio de la mejora escolar las competencias del profesorado, las familias, el alumnado y otros miembros de la comunidad. De este modo se genera un liderazgo comunitario, no individual y se genera un mayor compromiso hacia el objetivo.



**3. Intentar crear comunidad.** Es fundamental que el liderazgo se ocupe de estos aspectos. Por ejemplo, desde la generación de estructuras de colaboración y apoyo entre los miembros de la comunidad: reconfigurando los horarios docentes y el tipo de actividades que se desarrollan en el centro a fin de crear momentos de trabajo compartido o creando estructuras y actividades que fomentasen el conocimiento entre el profesorado.

**4.** Poner en el foco el **aprendizaje y la participación del alumnado**. El liderazgo debe movilizar las estructuras de la escuela y poner en el foco del horizonte la mejora del aprendizaje escolar y su participación. Hablamos de un liderazgo centrado en lo pedagógico.

**5.** Poner en el foco el **aprendizaje del profesorado**. Contribuir al desarrollo profesional del profesorado. Esto implica crear y cuidar las oportunidades para que sus compañeros y compañeras colaboren, reflexionen y aprendan, en un clima de confianza hacia sus competencias y posibilidades.

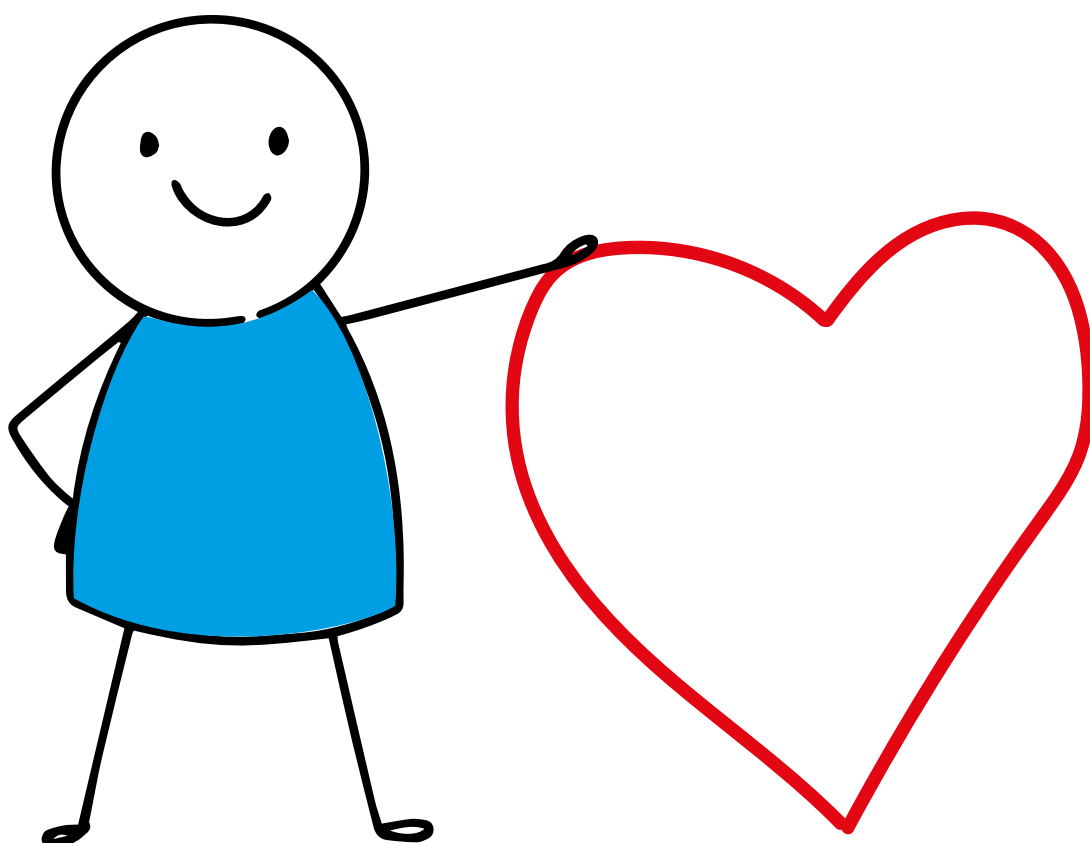
**6.** Tomar conciencia del **alto compromiso ético** que puede tener el liderazgo. Las y los líderes inclusivos tienen plena conciencia de que las actuaciones realizadas y las decisiones tomadas son ante todo éticas y ponen en su horizonte la vivencia de la justicia, el cuidado y la transformación en las comunidades educativas.

**7.** Reforzar el compromiso con la ética del **cuidado de las personas que lideran**. Esta ética es clave en el contexto inclusivo porque incluye y pone en valor la confianza y la compasión. Se asume la dignidad y el valor de los otros. Requiere fidelidad a las personas, disposición para reconocer su derecho a ser quienes son y apertura para encontrarse con su auténtica individualidad. Implica desarrollar relaciones abiertas, cuidadosas y respetuosas con los estudiantes y el equipo de profesionales de la escuela. Supone mirar a cada persona como es, con su humanidad inherente.

**8.** Las personas que lideran deben tener alta **capacidad de imaginación moral**. Las personas que lideran son personas que no tienen miedo a adoptar soluciones arriesgadas y se comprometen promoviendo alternativas innovadoras. Además, defienden prácticas inclusivas en sus centros mediante soluciones novedosas a problemas presentes en el centro poniendo en el horizonte la mejora de la presencia, la participación y el aprendizaje de todo el alumnado.

**9.** Desde el liderazgo se debe **ilustrar con el ejemplo**. Contribuir con el ejemplo hacia dónde se ha de dirigir la comunidad educativa. Ser ejemplo para algunos y algunas significa ser los primeros en formarse y en poner en práctica.

**10.** Las personas que lideran deben estar **emocionalmente disponibles y mostrar disposición** para acompañar al profesorado. Los procesos de cambio escolar pueden suponer un alto coste emocional en los implicados. El bienestar emocional de todo el equipo educativo necesita ponerse en valor. Para ello, la persona que lidera necesita estar abierta a reconocer los aspectos más emocionales de la tarea docente.



# Itinerario para iniciar el viaje

Son muchas las escuelas que se han sumado al viaje propuesto y que han **transformado su quehacer diario** convirtiéndose en escuelas inclusivas, esto es, **escuelas comprometidas con un proceso de mejora escolar continuo, sin final, que se dirigen hacia un horizonte inclusivo**. De su experiencia se han extraído múltiples aprendizajes y, a través de procesos de investigación que han permitido sistematizar los procesos de cambio, podemos identificar como ideas clave las siguientes cuestiones. ¿Qué se vive en las comunidades que quieren cambiar?

**Sentir la necesidad de “querer cambiar”**, de querernos movilizar como comunidad educativa y contribuir a que todas las personas de la comunidad también vivan y hagan propia esta necesidad. Esta necesidad puede vivirla una persona que decide movilizarse y comenzar a mejorar lo que hace, pero puede también ser impulsada y promovida por grupos de personas que comparten este interés y que, de hecho, en ocasiones, tienen la oportunidad de liderar el proceso en sus escuelas.

**Compartir la mirada y dialogar** sobre el significado del horizonte de cambio hacia el que dirigirse como comunidad educativa entre las personas que van a formar parte del proceso.

**Identificar y comprender** qué necesitamos cambiar para ir poniendo condiciones favorables para construir una comunidad educativa en la que se vivan los valores inclusivos.

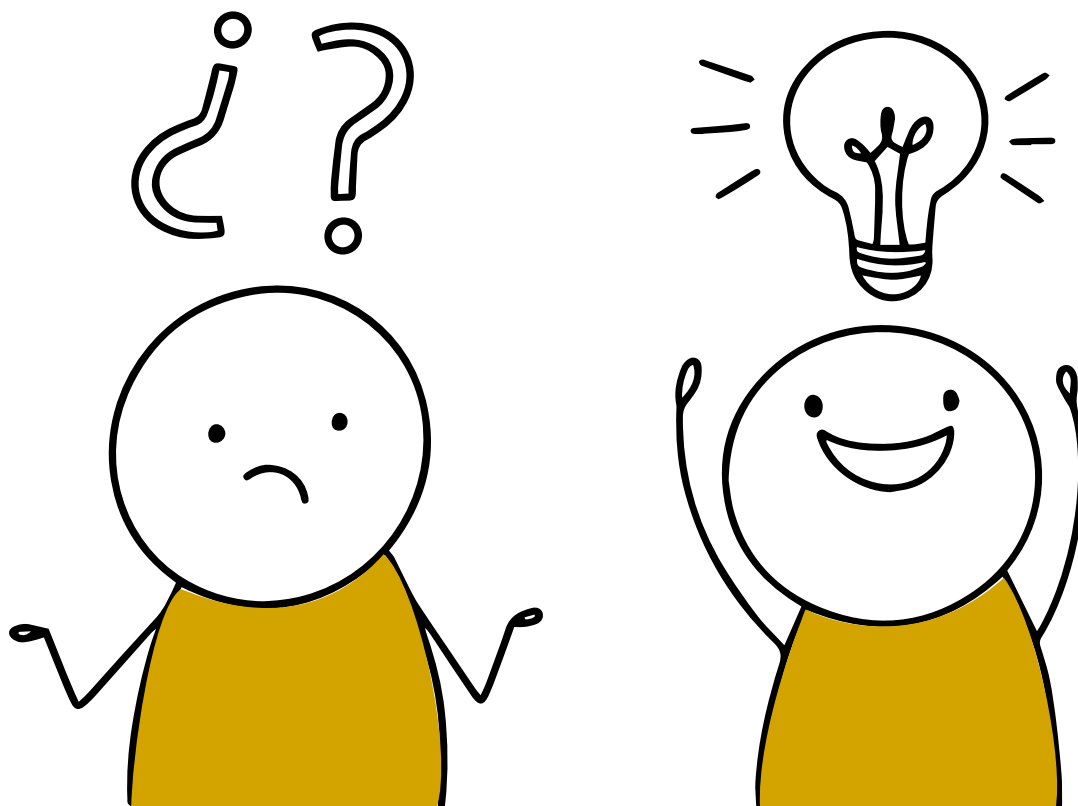
**Planificar el proceso** de transformación educativa ajustado a la realidad de la comunidad educativa, para contribuir a reducir la incertidumbre que suele acompañar a los procesos de cambio escolar y para poderlo hacer de modo sostenido en el tiempo y no como una acción puntual.



Teniendo en cuenta todos los aspectos señalados, a continuación proponemos un proceso de reflexión en torno a la transformación a través de varias fases. La presencia de las fases **no implica que el proceso de transformación sea lineal**: las fases son una herramienta más que nos permite planificar un proceso de cambio. Pueden repetirse en el tiempo o puede ser necesario volver sobre alguna de ellas ante determinadas circunstancias. Este **proceso será sostenido en el tiempo**, pues requiere de tiempos y espacios explícitos en los centros educativos para la reflexión profunda y sosegada sobre la situación de nuestra comunidad educativa respecto al horizonte inclusivo y con lo que queremos en nuestra escuela.

En cada fase trataremos de respondernos como comunidad educativa a diferentes preguntas. La respuesta a estas preguntas nos permitirá alcanzar objetivos que tienen valor en los procesos de cambio escolar con horizonte inclusivo<sup>2</sup>.

**A continuación**, compartimos los interrogantes asociados a cada fase. Algunos de ellos se dividen en dos bloques porque se propone que su trabajo se realice en momentos diferenciados.



---

2. Estas fases han sido co-construidas por un equipo interdisciplinar formado por personas procedentes del campo investigador y profesional, tanto del ámbito educativo formal como no formal. Sienta las bases en el conocimiento teórico existente sobre cambio social.

## FASE **VISION**

¿Con qué marco ético nos comprometemos al comenzar este proyecto?

## FASE **VISION-ESCUCHA**

¿Cuáles son nuestros valores?

¿Puedo mirar con nuevos ojos mi comunidad educativa y dejarme sorprender por algo?

## FASE **ESCUCHA**

¿Qué vivimos en nuestra comunidad educativa con relación a la educación inclusiva?

¿Qué vemos, escuchamos, sentimos, en nuestra comunidad educativa: entre el alumnado, con las familias, entre los docentes o equipo directivo, qué experiencias educativas se fomentan, etc.?

---

¿Qué vivimos con frecuencia y como excepción en nuestra comunidad?: ¿qué es lo común y lo excepcional en nuestro modo de ser y estar en la comunidad: entre el alumnado, con las familias, entre los docentes o equipo directivo, qué experiencias educativas se fomentan, etc.?

## FASE **ESCUCHA-IDEACION**

¿Ante qué reto me sitúa lo que descubro teniendo en cuenta que buscamos construir una educación inclusiva?

## FASE **IDEACION**

¿Puedo crear, imaginar, soñar, realidades alternativas a la que vivo, siento, veo en mi comunidad educativa para construir una educación inclusiva?

---

¿Qué de lo que sueño, imagino, creo, puede desarrollarse en mi comunidad educativa y en el marco de un proyecto educativo inclusivo?

## FASE **ACCION**

¿Qué vamos a hacer, cómo, quiénes, cuándo, dónde...?

# Fichas para la **acción**

Para responder a estos interrogantes en cada fase os proponemos realizar diferentes tareas que se acompañan de una herramienta de trabajo que puede facilitar su realización, por ejemplo, la Matriz 2x2, Mapeo comunitario...

## Algunas IDEAS sobre su posible uso:

La intención es que estas fichas se realicen en equipo.

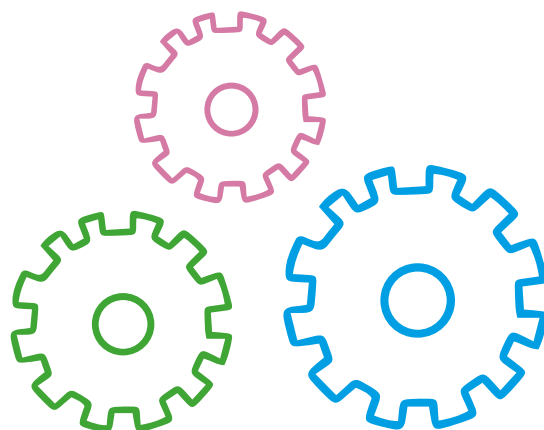
Están pensadas para que una persona asuma el rol de facilitador o dinamizador.

Pueden estructurarse todas ellas en dos momentos:

- Momento de trabajo en pequeño grupo (de entre 5-6 personas).
- Momentos de trabajo en gran grupo.

El tiempo puede variar entre unas fichas y otras y entre unas actividades y otras en función de cómo se desarrollen.

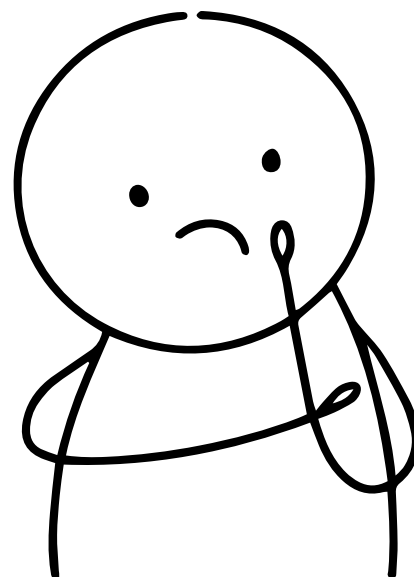
Lo relevante es tratar de generar un espacio de reflexión en el que todas las personas implicadas se sientan parte.



Se sugiere una **TAREA INICIAL** que puede sentar las bases para el desarrollo de las actividades:

### **Constitución del grupo**

Puede ser interesante que, en estos primeros momentos, se constituya un grupo para liderar el inicio del proceso de transformación.





### Punto de partida:

Compartir un mismo marco ético, de derechos, de buena vida en la comunidad, que haga que el grupo de personas se sienta inspirado y motivado para avanzar en el proceso.

### Objetivo:

Promover el compromiso entre los miembros del grupo que va a desarrollar el proceso de transformación.

### Actividad:

- Decálogo educación inclusiva. Nuestro compromiso. Esta actividad consiste en compartir el marco de la educación inclusiva, hacer explícitos los valores con los que nos comprometemos. Para ello, pueden usarse diversos materiales que permiten una aproximación. Por ejemplo, compartimos dos:

El marco teórico disponible en: [“Hacia culturas, políticas y prácticas. Termómetro para la inclusión”](#), o las ideas teóricas compartidas en [Un café con Gerardo Echeita](#).

En el cuadro siguiente se muestra el decálogo co-construido entre docentes que realizaron esta actividad.



## DECÁLOGO co-construido entre los participantes del Pilotaje de Transformación

Marzo de 2020

La educación inclusiva es **cuestión de derechos**:

- No es una cosa de ahora... Tenemos como anclaje la Declaración de Derechos Humanos (NN.UU, 1948) y la Declaración de Derechos de las Personas con discapacidad (NN.UU, 2006).
- Los derechos sitúan el debate en el plano colectivo. Pero necesitamos también compromiso personal (cuidado con los miedos, cuidemos la emoción).
- Importante traer al debate a los grupos sociales: crear debate y consenso.

La educación inclusiva es **proyecto social**: ¿qué tipo de sociedad queremos?

- La escuela inclusiva tiene éxito en la sociedad cohesionada y es una herramienta para construir una sociedad cohesionada.

Existen **fuerzas sociales contrarias**:

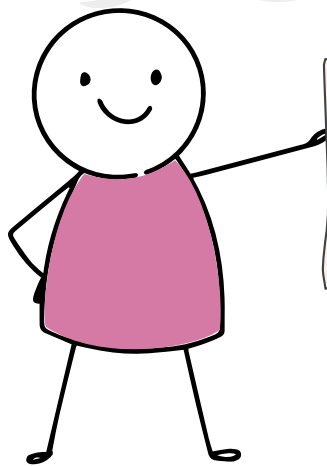
- Inclusión y exclusión dos caras de una misma moneda.
- Necesitamos romper estructuras: re-pensar y re-construir (el sistema, los roles profesionales, organizaciones, currículum, programaciones, evaluación, etc.).

Algunos **hemos vivido** parte de **la educación inclusiva**:

- Conocemos cosas que nos han funcionado (prácticas que responden a los diferentes niveles en el aula, docencia compartida, proyecto Tándem).
- Cambios en centros y aulas: podemos usar la autonomía pedagógica.

**Importante:**

- Cuidar el lenguaje, nuestras propias palabras.
- Crear cultura de reflexión sobre educación inclusiva; contar con tiempos.
- Incluir a las familias en el proceso y acompañar en las decisiones.
- Incluir a toda la comunidad educativa.
- Gran valor a generar la visión sobre qué es la educación inclusiva: desde la experiencia de vivirla o verla.



## Ficha: Visión-escucha

### Punto de partida:

Hacer explícitos los valores que comparten las personas que van a formar parte del proceso de transformación.

### Objetivo:

Empatizar con las personas y las situaciones (todos los grupos de interés).

### Actividad:

- **Ideario de valores y fortalezas.** Esta actividad busca que el profesorado identifique los valores de su comunidad, así como sus fortalezas. Para ello, puede ser valioso retomar aquellos que se explicitan en los documentos de centro y aquellos que identifican como propios. Es relevante que:
  - A cada valor que se identifique se intente reconocer prácticas que los sustentan (recordemos que los valores se viven y se ven en las prácticas).
  - Se intente incluir una actividad donde ese valor se “viole”. Esto permite conectar con la siguiente actividad.

### Detección de incomodidad:

- ¿Qué sucede en tu contexto que te incomoda? Se trata de, nutriendo la reflexión con lo obtenido en la actividad anterior, se identifiquen aspectos de la comunidad que nos incomodan, que no nos gustan, argumentando las razones de ello.
- **Incomodidades identificadas por el profesorado participante en el Pilotaje de transformación. Marzo 2020**

**Límites:** como el papel y el espacio como límites (la documentación que no ayuda al cambio), metodología como límite, parcelación, con quién podemos aprender...

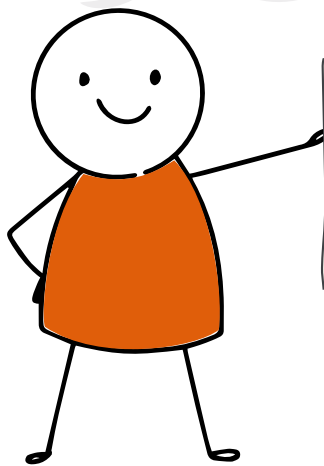
**Una caja:** las aulas, la escuela como espacio cerrado sin oportunidades de intercambio con el exterior.

**Influencias externas:** que los nuevos retos derivados de la pandemia nos frenen o nos hagan volver a puntos previos/ Cambios de profesionales.

**Accesibilidad cognitiva.**

**Comunicación:** canales de comunicación, intercambio en las reuniones, aprender junto a otros.

**Uso de las nuevas tecnologías al servicio del aprendizaje.**



## Ficha: Escucha

### Punto de partida:

Hacer de manera contextualizada el avance que se realice.

### Objetivo:

Comprender, de manera profunda, las situaciones que viven las personas implicadas en el reto o ámbito donde se quiere promover la transformación.

Analizar qué posibilidades de relacionar a las personas tenemos en nuestro contexto (centro educativo, barrio) que puedan ser puntos de apoyo para construir una escuela inclusiva.

### Actividades:

#### **Actividades de observación, escucha y evaluación.**

##### **Dentro de la comunidad educativa:**

**A)** Escucha interna. Detección de la incomodidad en grupo. ¿Qué sucede en tu contexto que incomode a otros y otras?

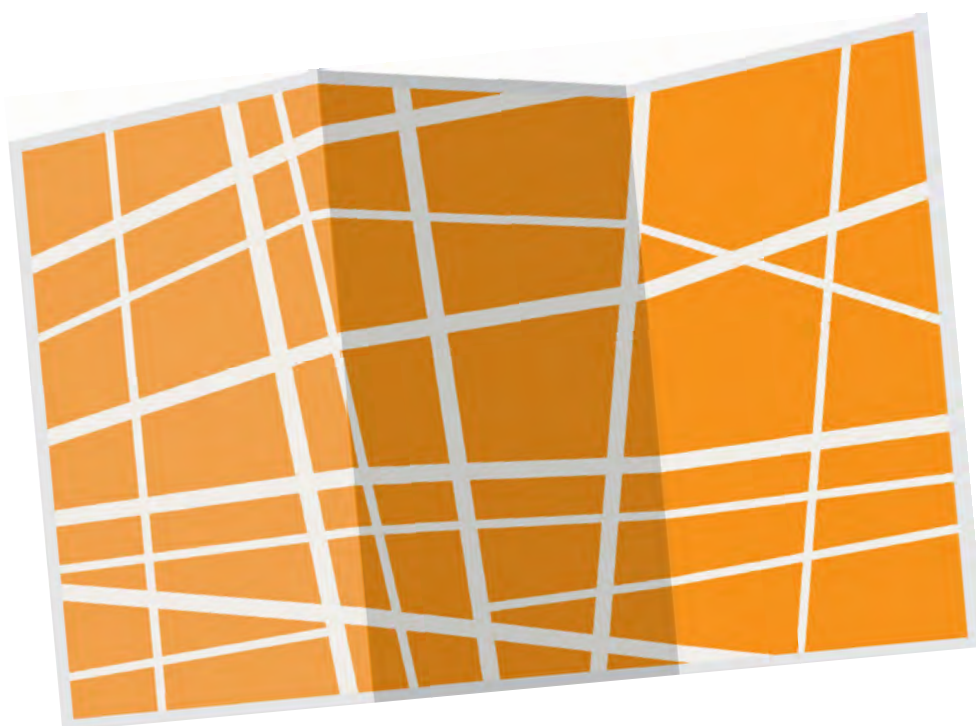
En la actividad anterior centrábamos la reflexión en aquello que a nosotros o nosotras nos podía incomodar. Ahora aquí la propuesta es reflexionar desde “los zapatos de otros miembros de la comunidad”. ¿Qué puede incomodar al alumnado?, ¿qué puede incomodar a las familias?, ¿qué puede incomodar a compañeros o compañeras de otras etapas? Recuerda que estas incomodidades deben tener relación con la educación inclusiva. Puedes interrogarte sobre las dimensiones relativas a la educación inclusiva: presencia, participación y aprendizaje.

Identificar un RETO desde la mirada del otro. ¿Qué puedo hacer yo? Partiendo de las incomodidades detectadas en la actividad anterior respecto a otros miembros de la comunidad: identifica aquellas sobre las que tienes posibilidad de actuar y responde de modo individual o en grupo: ¿qué puedo hacer yo?

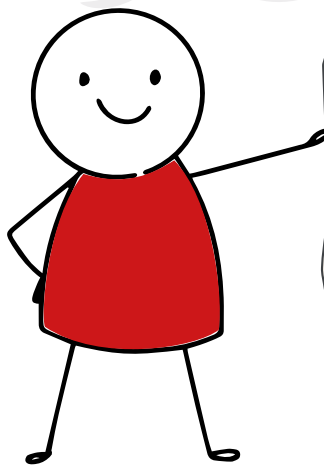
**B)** Escuchar más allá de nuestra comunidad educativa.  
¿Qué redes puedo potenciar en mi comunidad?

**Mapeo comunitario.**

- Diseña un mapa del barrio donde se sitúa tu centro educativo lo más visual posible. Por ejemplo, en cartulina, en papel continuo...
- Identifica con colores diferentes las instituciones o espacios donde:
  1. el centro no tiene relación
  2. donde sí tiene relación, y
  3. donde podría tener relación, pero no la tiene.
- Puedes también completar toda la información como consideres, por ejemplo, puedes indicar con flechas o líneas de colores si la relación implica que desde el centro se va físicamente allí o si vienen, con una línea más gruesa si la relación es sólida o más fina si es débil, entre otras cuestiones.
- En aquellas instituciones o espacios que el centro tiene relación, identifica el tipo de relación que se tiene (quiénes van, qué tipo de actividad se realiza, cuándo, entre otras cuestiones).
- En aquellas en las que no tiene o podría tener relación: ¿qué podríais hacer para empezar a potenciar esas redes?







## Ficha: Escucha-ideación

### Punto de partida:

Aprender, escuchar y despertar curiosidad.

### Objetivos:

**Incluir herramientas de autoevaluación** para disponer de la información relevante:

- Identificar problemas
- Retos y áreas de oportunidad.

### **Autoadministrarse el Termómetro de la inclusión.**

La propuesta es emplear una herramienta que posibilite la autoevaluación del centro. Puedes utilizar varias sesiones para realizar esta evaluación y ajustar el proceso a la situación de tu centro.

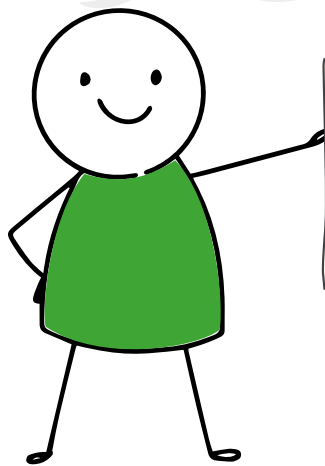
La propuesta es desarrollar la evaluación de las dimensiones:

- Condiciones
- Participación
- Aprendizaje
- Apoyos
- Presencia y accesibilidad

[“Hacia culturas, políticas y prácticas. Termómetro para la inclusión”.](#)



Es fundamental **definir un Reto**. Puede ayudar específicamente la evaluación estratégica de la herramienta señalada para este momento.



## Ficha: Ideación

### Punto de partida:

Imaginar mundos alternativos a la realidad dada. Imaginar escenarios alternativos.

### Objetivos:

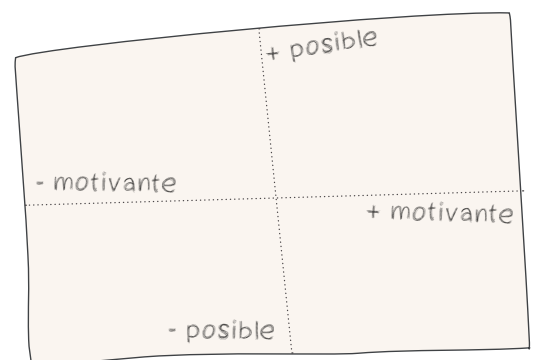
- Desarrollar pensamiento generador divergente: pensar en muchas y diversas alternativas de solución o propuestas creativas de ideación que permitan generar ideas inesperadas, creando nuevas posibilidades.
- Enfocar e identificar ideas para centrar el foco del proyecto.

### Actividades:

- **Lluvia de ideas.** La clave de esta tarea es contribuir a que se identifiquen acciones posibles sin pensar en términos de viabilidad o cualquier otra cuestión. Deben ser acciones posibles que contribuyan a resolver el Reto identificado en el punto anterior, pero en este momento solo hay que idear.
- **Matriz 2x2<sup>3</sup>.** Esta técnica busca contribuir a facilitar el proceso de identificación de la acción a desarrollar. Consiste en que cada una de las propuestas ideadas a partir de la Lluvia de ideas se analicen teniendo en cuenta dos aspectos (los aspectos que se indican son una propuesta y pueden emplearse aquellos que se consideren mejor):
  1. Posibilidad de llevarla a la acción por la comunidad educativa.
  2. Motivación de la comunidad para el desarrollo de esa acción.

Para ello, divide un folio en cuatro partes (formando lo que podría ser un eje de coordenadas y abscisas). A cada uno de los ejes le asignas una de los aspectos descritos y este lo gradúas de menos a más (como en los ejes de coordenadas).

Con post-it o escribiendo sobre los cuadrantes, ubica cada una de las propuestas según corresponda confrontando con las variables planteadas.



3. Puedes conocer más sobre esta técnica [aquí](#).



### Punto de partida:

Conocemos nuestra comunidad, sus fortalezas y barreras, y queremos transformarla y mejorar.

### Objetivo:

Diseñar y planificar el proyecto de mejora

**Actividad 1.** Reflexiona sobre las condiciones iniciales que tiene tu comunidad educativa para iniciar y hacer sostenibles las acciones que se emprenda...

1. ¿Cuánto tiempo destináis a realizar labores de planificación y/o seguimiento en equipo?
2. ¿Qué barreras y facilitadores encontráis en vuestro centro para realizar las labores de planificación y seguimiento en equipo?
3. ¿Podrías realizar algunas acciones para favorecer los procesos de planificación y seguimiento en vuestra escuela?

Si quieres reflexionar sobre estas cuestiones puedes emplear:

Echeita, G. y Fernández-Blázquez, M.L. (2021).  
Colaboración y participación en el proceso hacia una educación más inclusiva.  
Guía para la formación a través de recursos audiovisuales.  
OEI: Santiago de Chile. Pp. 114-117.  
Disponible [aquí](#).

## Actividad 2. Diseña tu plan de acción.

Puedes apoyarte en el GUIÓN siguiente.

- Necesidad que se busca cubrir. Nuestro reto. No queremos que continúe sucediendo...
- Objetivos
- Documento de centro en el que se incorporará la nueva práctica
- Destinatarios. ¿En quién impacta directamente esta acción?, ¿en quién impacta indirectamente esta acción?
- Personas implicadas en su desarrollo. ¿Quiénes son las personas responsables de coordinar su puesta en acción?, ¿y de aplicarla?
- Recursos. ¿Qué necesitamos para ponerla en marcha?  
Por ejemplo: formación sobre alguna temática, asesoramiento, etc.
- Plan de acción. ¿Cómo organizamos la puesta en marcha?, ¿cómo garantizamos su sostenibilidad?
- Evaluación. ¿Cómo podríamos evaluar su impacto?

A continuación, mostramos una LISTA DE VERIFICACIÓN que puede ayudarte a identificar aspectos a mejorar del diseño.

Los objetivos planteados en la propuesta de acción son claros, compartidos por los diferentes miembros del equipo, realistas, operativos y medibles.

Se cuenta con los documentos de centro en los que debe materializarse la propuesta.

Se han diseñado indicadores de evaluación de la actividad.

Las tareas y responsabilidades han sido distribuidas entre todos los miembros del equipo educativo vinculados a la actuación concreta.

Se conocen las funciones y roles de cada integrante del equipo en relación a la actuación concreta.

Se ha temporalizado y secuenciado la ejecución de la actuación para que sea sostenible en el tiempo.

El liderazgo es asumido y respetado por los miembros del equipo.

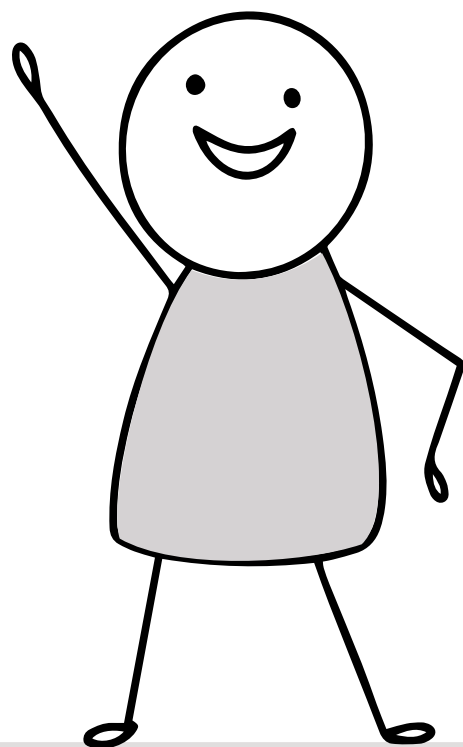
Hay acuerdo respecto a quiénes formarán parte del equipo de seguimiento de la ejecución -pueden ser todos o algunos miembros- y cuándo y cómo se hará.

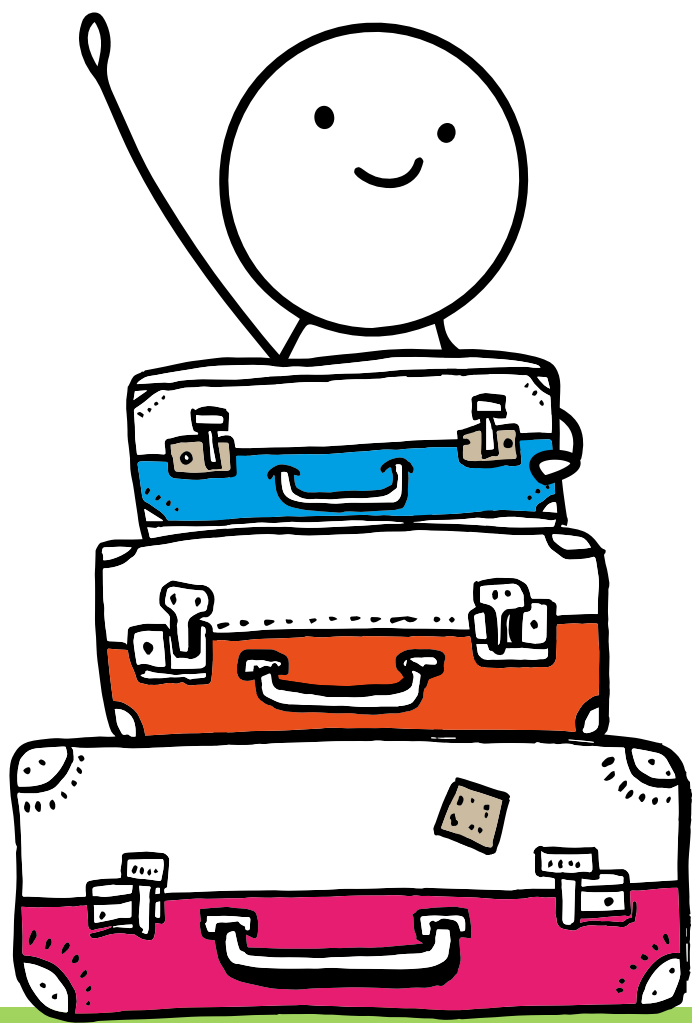
# Referencias

Ainscow, M., Dyson, A., Goldrick, S. y West, M. (2013). Promoviendo la equidad en educación. Revista de investigación en educación. 11(3), pp. 44-56. [Enlace](#)

Naciones Unidas (2006). Convención de las Naciones Unidas sobre los derechos de las personas con discapacidad. Naciones Unidas. [Enlace](#)

UNESCO (2015). Educación 2030. Declaración de Incheon y Marco de Acción. Hacia una educación inclusiva y equitativa de calidad y aprendizaje a lo largo de la vida para todos. UNESCO. [Enlace](#)





Ilustraciones adaptadas de freepik.es

