

# MEJORAR LA PARTICIPACIÓN ES RESPONSABILIDAD DE TOD@S



“Cuanto más conocemos  
nuestra entidad, más nos  
sentimos parte de ella”

**Proyecto con familias y familias con proyecto**

4º Congreso Nacional de Familias

# INTRODUCCIÓN

Las familias son una parte esencial del movimiento asociativo **Plena inclusión**. Pero muchas entidades afirman que no hay suficiente participación de los familiares; a su vez, algunas familias piensan que los cauces para participar no son claros o que no se facilita suficientemente la participación.

Este documento presenta una propuesta para que cada entidad pueda analizar y reflexionar sobre qué participación existe en su organización, cómo la perciben las familias y en qué les gustaría participar.

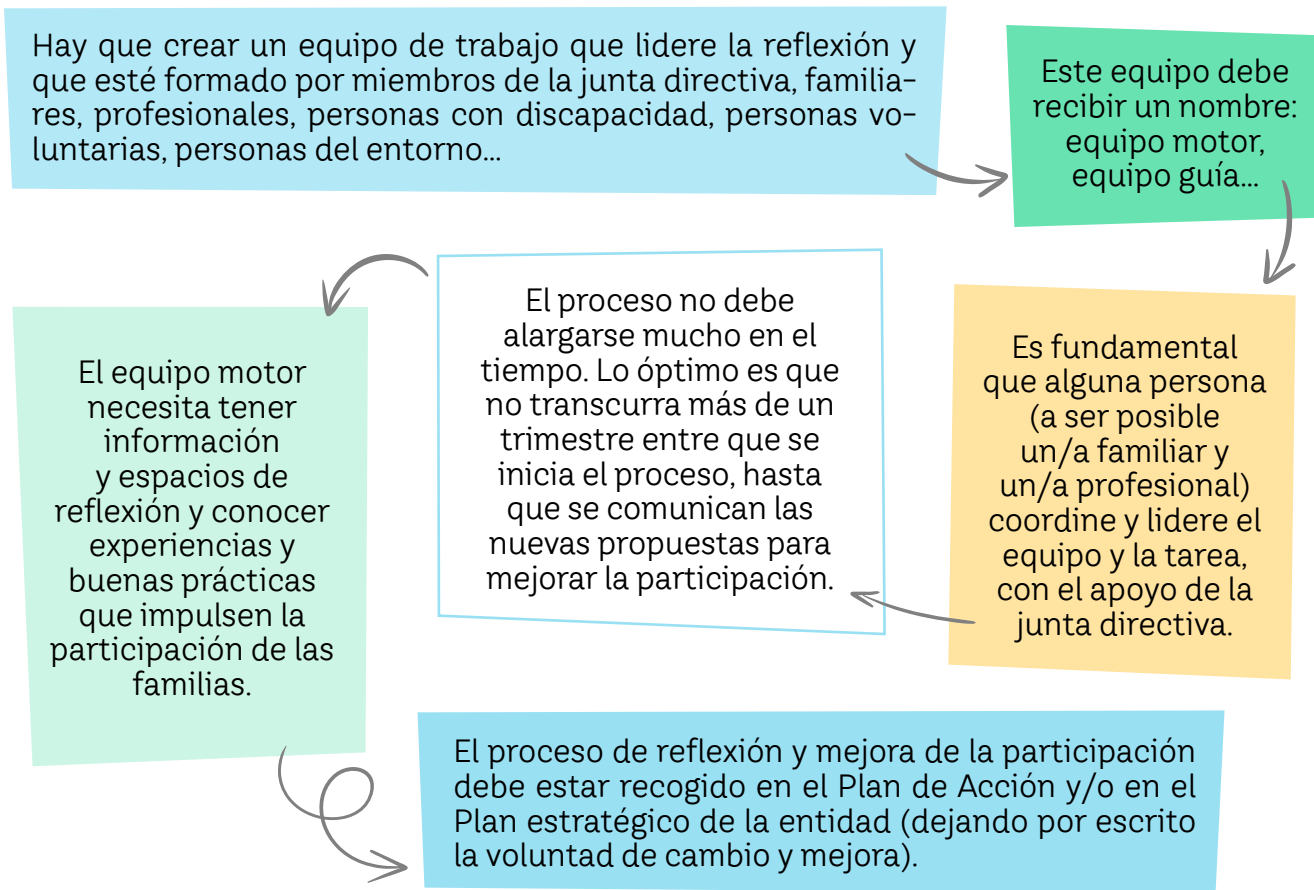
El **objetivo** de este documento es ayudar a iniciar un proceso de reflexión en la entidad sobre la participación para hacer un plan e impulsar mejoras.

Es importante tener claro desde el primer momento, que:

- Solo tiene sentido iniciar este proceso si la entidad **tiene el compromiso** de realizar acciones para mejorar la participación de las familias.
- Es necesario **comunicar los resultados** del proceso a los familiares y al resto de personas de la entidad.

# CLAVES DEL PROCESO

Para llevar a cabo esta propuesta es importante tener presentes estas claves:



# CÓMO RECOGER LA INFORMACIÓN

La recogida de información se hace a través de dos cuestionarios: uno para los familiares de la entidad y otro para el equipo motor.



• El **cuestionario para familiares** se hace llegar al mayor número de familiares; incluso a varios miembros de la misma familia. Puede hacerse:

• Una presentación directa a las familias, de forma grupal o individual, en la que se explique el objetivo del cuestionario y que se les informará de los resultados. Si en la presentación se lee el cuestionario, se pueden aclarar las dudas sobre las preguntas, cómo contestarlas, los plazos...

• Si no hay posibilidad de hacer la presentación, se puede enviar por correo electrónico o correo postal, acompañado de una explicación de los objetivos y de la presentación de resultados. Si el envío es por mail, la explicación puede darse a través de un video, que hace más cercana la información.

Ambas opciones son compatibles.

Es importante que los familiares puedan elegir el formato del cuestionario: on line o en papel.



• El **cuestionario para el equipo motor** lo cumplimentará el propio equipo y otras personas claves que el equipo o la Junta Directiva decida.

# QUÉ ACCIONES LLEVAR A CABO

## 1 Creación del equipo motor y consenso sobre cómo se lleva a cabo la propuesta:

- **Determinar los criterios para selección del equipo motor;** por ejemplo, que haya representación de todos los colectivos de la entidad, que haya paridad entre mujeres y hombres o entre cargos, que se cuente con grupos de edad distintos, que todos los servicios tengan representación... Cuanto más variado sea el equipo, más rico será el proceso.
- **Concretar el objetivo del proceso;** por ejemplo, si se va a llevar a cabo en un servicio concreto o en toda la entidad.
- **Diseñar las acciones que se van a llevar a cabo:** cómo y dónde se van a realizar...
- **Acordar las responsabilidades de cada miembro del equipo motor:** quién va a presentar el cuestionario a las familias, quién va a consolidar los resultados en un documento, quién va a dinamizar las sesiones del equipo motor, quién hará el documento final...
- **Definir cómo se va a hacer la difusión** del proyecto.
- **Establecer el calendario** de las distintas acciones.
- **Determinar cómo y cuándo se va a evaluar** la propuesta.

## 2

### Presentación del cuestionario a las familias:

Se trata de explicar el objetivo del cuestionario, cómo cumplimentarlo y el plazo que tienen los familiares para hacerlo (se recomienda dos semanas de plazo).

## 3

### Análisis de los resultados de los familiares

Cuando se cierre el plazo, una persona o un grupo de personas agrupa los datos obtenidos, analiza las respuestas y elabora un documento con los resultados de las familias.

## 4

### Análisis de las aportaciones del equipo motor

Una vez que se ha elaborado el documento con los resultados de las familias, **se convoca al equipo motor para aportar su visión y contrastarla con la de las familias.**

Esta tarea puede necesitar más de una sesión de trabajo:

- El equipo cumplimenta el cuestionario dirigido al equipo motor en una reunión que dinamiza la persona o personas responsables.

- Primero se cumplimenta de forma individual y luego se pone en común en grupos pequeños o en un único grupo (dependerá del tiempo y del número de personas).
- Las personas que dinamizan van recogiendo las respuestas y las van comparando con las de las familias. Para ello pueden utilizar **este documento**.



## 5 Resultados

Cuando el equipo motor ha terminado su trabajo, elabora un informe sencillo con:

- El **resumen de los datos** obtenidos en el cuestionario.
- La **interpretación de los resultados**, tanto de los familiares como del equipo motor.
- Las **conclusiones** para desarrollar el plan de mejora que se acuerde.

## 6 Difusión de resultados

Hay que asegurar que el informe de resultados llega a todas las familias **en un formato sencillo y comprensible**. Además, es recomendable que se haga una sesión en la que se presenten los resultados a las familias y se puedan intercambiar opiniones y comentarios y hacer aportaciones.





## Elaboración de propuestas de mejora y pasar a la acción

- Cuando las familias conocen los resultados, se abre un **espacio para recoger todas las propuestas** de los familiares para mejorar la participación.
- A partir del informe de resultados y de las aportaciones de las familias sobre el mismo, **se elabora una propuesta de mejora y un plan de acción**. La entidad tiene que definir qué es participar, cómo y para qué se participa e incluirlo en sus documentos claves (plan de acción o plan estratégico).
- Al cabo de un año, se puede hacer una **evaluación del impacto que ha tenido el proceso** (acciones llevadas a cabo, acciones de mejora propuestas, acciones incluidas en el plan estratégico...) e informar de ello a las familias.

# CUESTIONARIO PARA FAMILIARES



## La participación es muy importante en nuestra entidad.

Queremos aumentar las oportunidades de participación de todas las personas que forman parte de ella y especialmente de las familias.

### Se puede participar:

En **actividades relacionadas con tu familiar con discapacidad** (por ejemplo, en planificar los apoyos de tu familiar, planes personales...)

En **actividades dirigidas a familias** (por ejemplo, en grupos o actividades de ocio, espacios de formación y aprendizaje, grupos de trabajo, encuentros...)

En **actividades de la asociación** y de su gestión (por ejemplo, en actividades de sensibilización, dinamización, acogida o formando parte de la Junta directiva).

A continuación, te pedimos que respondas algunas preguntas sobre la participación y sobre cuál es tu experiencia en la entidad en este campo.

Si puedes, en cada respuesta **pon un ejemplo** o explica la razón de tu respuesta.

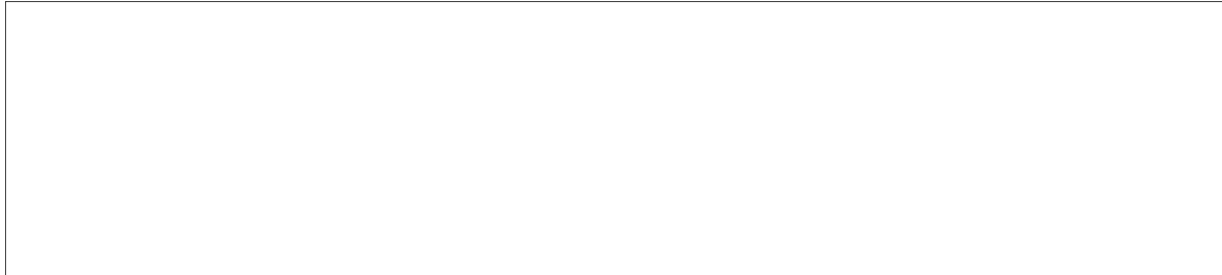
**1** ¿Cuántas familias crees que hay en la entidad?

**2** La entidad, ¿**en qué** te ha pedido que participes?

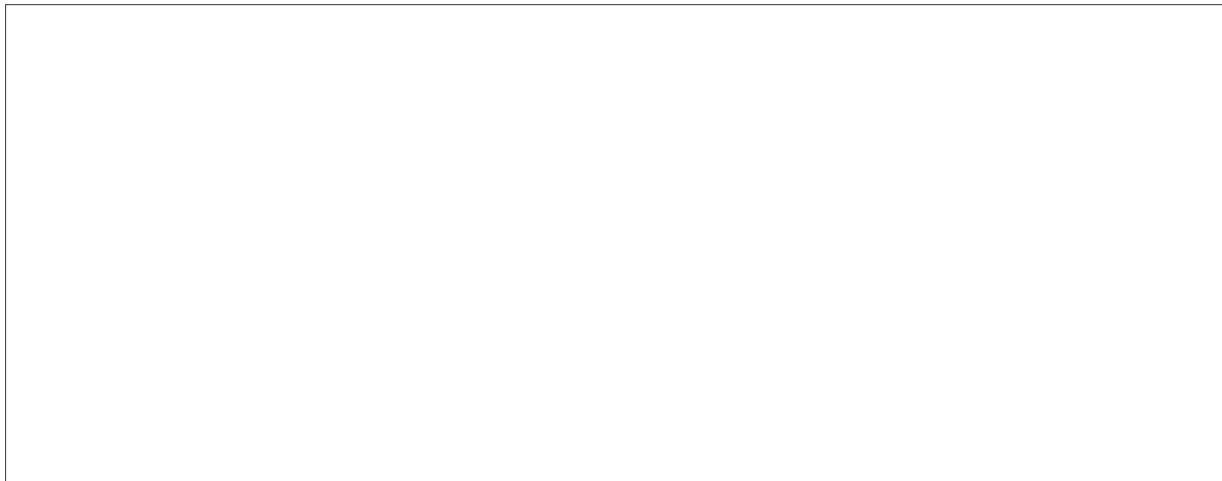
**3** ¿Te informa la entidad de **cuántas familias han participado** y en qué?

**4** ¿Te informa la entidad sobre **dónde, cuándo y cómo participar** en la entidad? ¿Cómo te ha informado?

**5** Cuando has querido participar en la entidad, **¿se han tenido en cuenta tus horarios, circunstancias...?** ¿has contado con **apoyos para conciliar** tu trabajo o el apoyo a tu familiar?



**6** ¿Qué hace la entidad para **facilitar tu participación** y la de otras familias? ¿Hay alguna persona en la entidad a la que puedas preguntar sobre cómo participar?



## 7 ¿En qué te gustaría participar?

Puedes señalar todas las opciones que quieras.

ACTIVIDADES en las que te gustaría participar	Cómo te gustaría participar			
	Asistiendo o recibiendo información	Opinando sobre fechas, contenidos...	Colaborando con los profesionales en la organización de la actividad	Organizando la actividad junto a otros familiares
Formación para familiares				
Grupos de apoyo de familiares				
Conciliación (respiro)				
Acogida a familias nuevas				
Voluntariado en la entidad				
Plan de apoyos de tu familiar				
Procesos de mejora y transformación de servicios				
Relaciones con otras entidades				
Elaboración del Plan de acción o el Plan estratégico de la entidad				
Evaluación del resultado de las actividades				
Reivindicar a la administración				

8 ¿Crees que **tu participación puede mejorar la entidad**? ¿Por qué?

9 ¿Qué echas en falta o **cómo se podría mejorar** la participación de familiares?

10 ¿**Qué te puede aportar** a ti participar en la entidad?

# CUESTIONARIO PARA EL EQUIPO MOTOR





## La participación es muy importante en nuestra entidad.

Queremos aumentar las oportunidades de participación de todas las personas que forman parte de ella y, especialmente de las familias.

### Se puede participar:

En **actividades relacionadas con su familiar con discapacidad** (por ejemplo, en planificar los apoyos de tu familiar, planes personales...)

En **actividades dirigidas a familias** (por ejemplo, en grupos o actividades de ocio, espacios de formación y aprendizaje, grupos de trabajo, encuentros...)

En **actividades de la asociación** y de su gestión (por ejemplo, en actividades de sensibilización, dinamización, acogida o formando parte de la Junta directiva).

A continuación, vas a encontrar algunas preguntas sobre la participación. Primero debes contestarlas individualmente y luego poner en común los resultados con otras personas del equipo motor.

Debes acompañar cada respuesta con evidencias (datos, documentos...) o explicaciones que la justifiquen.

**1** ¿Cuántas familias hay en la entidad?

**2** ¿**Qué entiende** la entidad por “participación de las familias”? ¿Dónde está recogido o que evidencias hay de que la entidad está interesada en que las familias participen?

**3** ¿**Qué objetivos** (y cuántos) **hay** en el plan estratégico o en el plan de acción **que conlleven la participación** de las familias?

**4** ¿**Por qué** crees que hay familias que **no participan**?

**5** ¿Las familias **saben dónde, cuándo y cómo participar** en la entidad?  
Aporta evidencias ¿Cómo se las informa?

**6** En los espacios en los que participan las familias (grupos de trabajo...),  
**¿se tienen en cuenta los horarios, información** previa y clara... desde  
el primer momento? ¿Cómo se consigue?

**7** ¿Cómo se **facilita la participación** de TODAS las familias? De distintas  
edades, distinto momento vital, distinta cultura, distintas opiniones,  
distintas habilidades...

**8** ¿Qué **presupuesto** y qué **profesionales** dedica la entidad a fomentar la  
participación de familias?

## 9 ¿Cómo y en qué participan las familias?

ACTIVIDADES en las que participan las familias	Cómo te gustaría participar			
	Asistiendo o recibiendo información	Opinando sobre fechas, contenidos...	Colaborando con los profesionales en la organización de la actividad	Organizando la actividad junto a otros familiares
Formación para familiares				
Grupos de apoyo de familiares				
Conciliación (respiro)				
Acogida a familias nuevas				
Voluntariado en la entidad				
Plan de apoyos de tu familiar				
Procesos de mejora y transformación de servicios				
Relaciones con otras entidades				
Elaboración del Plan de acción o el Plan estratégico de la entidad				
Evaluación del resultado de las actividades				
Reivindicar a la administración				

**10** ¿Qué **herramientas tecnológicas** se utilizan para fomentar la participación de las familias? ¿Qué tipo de apoyos se ofrece a las familias que no tienen acceso a estas herramientas?

**11** La participación de las familias ¿influye en la **calidad de la entidad**? ¿por qué? ¿en qué aspectos concretos?

**12** ¿Hay **encuestas de satisfacción** para las familias? ¿Se les pregunta sobre si están satisfechas con su participación? ¿Se les devuelven los resultados? ¿Cómo?

# PISTAS PARA TRABAJAR CON LOS RESULTADOS DE LOS CUESTIONARIOS



Los resultados de los cuestionarios permiten tener la visión de los familiares y del equipo motor respecto a la participación de las familias.

En la tabla se pueden ver los números de las preguntas de ambos cuestionarios que están relacionadas y que hacen referencia a un mismo tema.

Familiares	Equipo motor
1	1
2	2
3	
4	5
5	6
6	7
7	9
8	11
9	
10	
	3
	4
	8
	10
	12

Es importante ver las semejanzas y diferencias que hay entre la percepción de los familiares y del equipo motor y cuales son los motivos de esas respuestas. También analizar cuál es la realidad de la participación de las familias, cuáles son las posibles causas.

Profundizar en cómo se hacen las cosas y qué relevancia tienen, da pistas saber qué hay que potenciar, mejorar o cambiar.

A continuación, se presentan algunos temas claves sobre los que el equipo motor debe reflexionar y que puede ayudar a construir el plan de mejora.

Clave	Preguntas
Quién propuso reflexionar sobre la participación e iniciar este proceso	¿La propuesta vino de las familias o de la Junta Directiva? ¿del equipo técnico? ¿de las personas con discapacidad?
Cuándo participan las familias	¿La participación es puntual o continua?
Cuántos familiares participan	¿La participación es minoritaria o representativa?
Qué nivel de participación existe	¿La participación es superficial o profunda? ¿Opinan sobre aspectos poco relevantes o cuestiones importantes de la entidad?
Qué poder de decisión tienen las personas y las familias	¿Opinan, pero decide el equipo técnico? ¿opinan y deciden? ¿La participación es real ¿Se tiene en cuenta a la hora de tomar decisiones en la entidad?



**Este documento ha sido elaborado por la UDS  
de Familias estatal, formada por:**

**Magdalena Roselló Picó**  
Mater Misericordiae (Balears)

**Isabel Fuentes González**  
Asprodes (Castilla y León)

**Teresa Prieto Zapico**  
Asprona León (Castilla y León)

**M<sup>a</sup> Valle Claro Castro**  
Plena inclusión Villafranca (Extremadura)

**Carmela González Lagarón**  
Asoc. Juan XXIII (Galicia)

**Marcos Malvar Cerdeira**  
Asoc. Juan M<sup>a</sup> de Nigrán (Galicia)

**María Molina Temboursy**  
Fundación Gil Gayarre (C. Madrid)

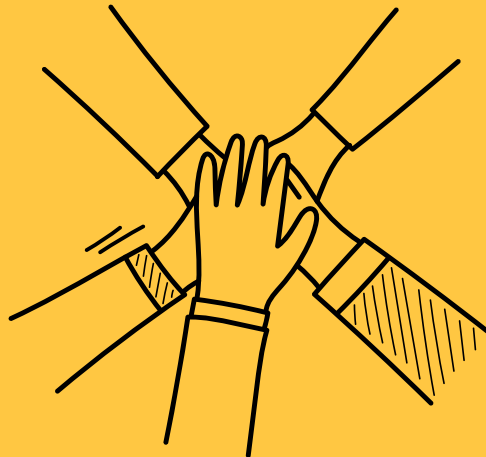
**Ana Bravo Guerrero**  
Fundación Aprocor (C. Madrid)

**Paloma Chico Ortega**  
Fundación Gil Gayarre (C. Madrid)

**M<sup>a</sup> Dolores Albaladejo Galindo**  
Astus (R. Murcia)

**Oiane Uriarte Ruiz-Olalla**  
Apdema (País Vasco)

**Beatriz Vega Sagredo**  
Plena inclusión España





Edita: Plena Inclusión España  
Avda. General Perón, 32 - 1º  
28020. Madrid (España)

Tlf: 915 567 413  
info@plenainclusion.org  
www.plenainclusion.org

Coordina: Beatriz Vega Sagredo  
Diseño gráfico: José E. Pérez Merlos

Diciembre 2022

Financiado por:



Esta obra tiene licencia Creative Commons Reconocimiento – NoComercial  
– SinObraDerivada (by-nc-nd): No se permite un uso comercial de la obra  
original ni la generación de obras derivadas.