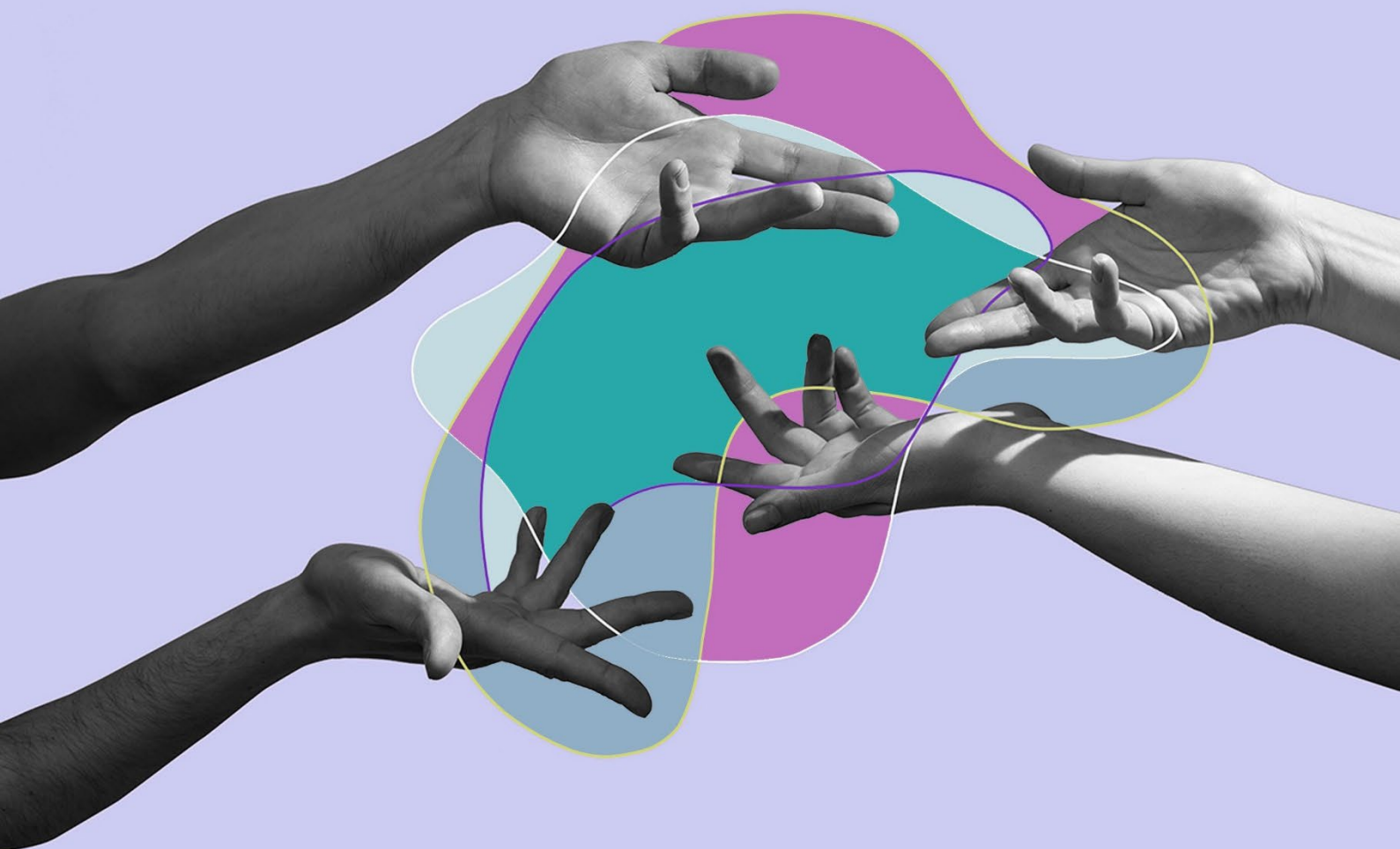


CONCLUSIONES

5º Encuentro estatal de hermanos/as y cuñados/as

Del 18 al 20 de noviembre
Santiago de Compostela



Organiza:



Colabora:



¿QUÉ PODEMOS HACER PARA EVITAR LA SOLEDAD Y EL AISLAMIENTO?

- El aislamiento es el resultado de cómo ha evolucionado la sociedad y el COVID empeoró la situación.
- El miedo a no encajar provoca que la gente se aíse por temor a ser juzgada.
- Hay muchos tipos de soledades; debemos identificarlas.
- Hay soledad en todas las edades y ser dependiente de otras personas acrecienta la soledad.
- Cada familia tiene sus costumbres y en ocasiones limitamos las opciones de las personas con discapacidad.
- Aunque a veces podamos intuir que alguien se sienta solo, hay miedo a invadir su espacio personal.

PODEMOS:

- Escuchar a las personas y no dar por hecho lo que creemos que quieren decir y hacer.
- Adaptarse a las diferentes necesidades que tenga cada persona.
- Trabajar desde la infancia, aprendiendo modelos de relación. Hay que hablar de diversidad en la escuela.
- Crear espacios “no estructurados” para hablar libremente del momento en el que está cada persona y apoyarla desde ahí.
- Crear red con personas del entorno (red comunitaria) y con grupos de voluntariado para verificar si necesitan algún apoyo.
- Utilizar aplicaciones informáticas para recibir apoyos.
- Estar en sociedad: si los vecinos nos conocen hacemos comunidad.
- Buscar alianzas con otras entidades y asociaciones

¿QUÉ PODEMOS HACER PARA CONSEGUIR COMUNIDADES MÁS INCLUSIVAS?

- La comunidad tiene que conocer a las personas con discapacidad.
- Las personas con grandes necesidades de apoyo son invisibles.
- Las entidades nos acomodamos y no se buscan alternativas novedosas para plantear vida independiente, incluida la comunidad.

PODEMOS:

- Ser puente entre la comunidad y la persona con discapacidad.
- Visibilizar a las personas con discapacidad usando el transporte urbano.
- Transformar el vecindario en apoyos, ganándonos su complicidad.
- Crear mapas de activos de salud.
- Preguntarnos por qué la sociedad no nos conoce.
- Visibilizar los colegios inclusivos con jornadas abiertas
- Conseguir empleo, vivienda, etc., abre las puertas a otras personas, se mejoran la visibilidad y genera confianza
- Crear asociaciones abiertas a todas las personas, con actividades de ocio, con una red de voluntarios de todas las edades y condiciones...
- Fomentar la participación social en todos los ámbitos de la vida de la comunidad.
- Facilitar que las personas con discapacidad den charlas de formación y sensibilización a profesionales (médicos, policías, ...)
- Sensibilizar a través del conocimiento y contacto con personas con discapacidad cercanas.
- Permitir que la persona con discapacidad haga sola ciertas actividades para forzar a que otras personas le presten apoyo.
- Preparar a las familias en la gestión de la intolerancia de la comunidad, para actuar como educadoras de la sociedad.
- Hay que incluir a las personas, pero explicando cómo: cada persona es diferente.
- Fomentar protocolos de actuación en el ámbito de la salud.
- Educar sobre inclusión desde la infancia. Diseñar formación que impartan las personas con discapacidad y las familias.

¿CÓMO INFLUYE EL DISEÑO DEL ENTORNO EN NUESTRAS VIDAS?

- Hay sedes de organizaciones que producen aislamiento.
- Las zonas rurales son más amables que las ciudades. Hay más redes de apoyo (vecinos, amigos...) pero también tienen problemas como la dispersión o la falta de accesibilidad o la carencia de ocio.
- Debemos llamar a la puerta de aquellos que tienen competencias para tomar medidas.
- Hay que preocuparse más por el urbanismo: crear planes de accesibilidad y promover ciudades más amables.
- La movilidad reducida puede ocasionar problemas para relacionarse.
- La ciudad debe descentralizarse.

PODEMOS:

- Construir ciudades fáciles: el diseño del entorno facilita, pero no garantiza. Tiene que haber solidaridad, actitud, empatía.
- Llamar a la puerta de aquellos que tienen competencias para tomar medidas.
- Aprovechar los recursos existentes y sacarles más partido.
- Formar a los agentes públicos (bomberos, policía, protección civil ...) en lo que significa la discapacidad.
- Ser conscientes de lo que influye en el entorno y modificar la estrategia de las asociaciones para fomentar estrategias y apoyos.
- No deshacer los centros, sino ampliar las ofertas de recursos: que las personas con discapacidad intelectual puedan elegir dónde quieren vivir.
- Plantear planes de accesibilidad y eliminación de barreras.
- Crear miniespacios, enclaves dinamizadores en los barrios.
- Concienciar a la población.
- Promover ciudades fáciles: homologando pictogramas..., pero también fomentando la solidaridad, actitudes, empatía...
- Transformar los centros a viviendas dentro de las comunidades porque las unidades pequeñas ayudan a incluir a las personas con discapacidad en la comunidad.

¿CÓMO PUEDEN INFLUIR LAS NUEVAS TECNOLOGÍAS EN NUESTROS SERVICIOS?

- Hay mucha desinformación, sobre el mundo de las tecnologías.
- El móvil puede ser un facilitador de socialización y conocimiento.
- Faltan aplicaciones específicas que ayuden a las personas con discapacidad.
- El desconocimiento de las tecnologías puede afectar negativamente en el plano laboral.

PODEMOS:

- Promover herramientas fáciles de usar y tecnologías que faciliten la independencia.
- Promover el “internet de las cosas” para mejorar el día a día.
- Facilitar herramientas de traducción y lectura fácil de las búsquedas de Google.
- Desarrollar cursos de digitalización que expliquen cómo utilizar las tecnologías.
- Pedir colaboración a universidades especializadas en materia de tecnología, proyectos fin de carrera, tesis...
- Realizar detección precoz con tecnologías
- Utilizar tecnologías que facilitan a personas con discapacidad visual un acompañamiento que les informe de lo que pasa alrededor, de los obstáculos
- Poner la foto en los contactos para facilitar la identificación.
- Digitalizar pictogramas.

¿QUÉ PODEMOS HACER PARA TENER ORGANIZACIONES CENTRADAS EN LAS PERSONAS Y EN LAS FAMILIAS?

- Son las familias las que inician el movimiento asociativo y son los padres y hermanos los que tienen que agilizarlas.
- Se ha dejado en manos de los profesionales decidir muchas cosas SIN CONTAR con las familias.
- Hay un adormecimiento social. Muy poca participación.
- Los padres no siempre pasan información a los hermanos.
- El mayor mal no es que no se participe, sino que solo se critique a los que lo hacen.
- Los trabajadores sociales están más centrados en tareas administrativas que en las familias.

PODEMOS

- Hay que seguir potenciando la participación a través de las redes sociales, como en la pandemia.
- Conseguir más implicación, concienciar de que los derechos y servicios se podrían perder.
- Mejorar la comunicación en las asociaciones: los hermanos deben tener más conocimiento de lo que se hace en las asociaciones, cómo se hace y para qué.
- Implicar a las personas con discapacidad, familiares y profesionales en la transformación de las entidades, proyectos...
- Implicar a las familias en la gestión del día a día.
- Cambiar estatutos, reglamento de régimen interno..., que faciliten la participación de los distintos miembros de la familia.