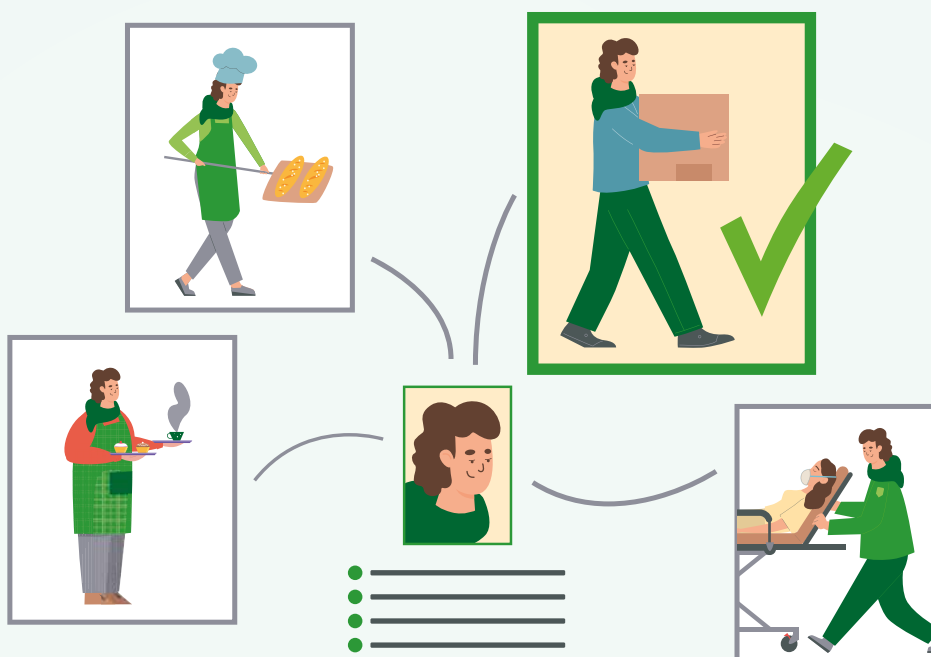




# Empleo personalizado



Guía elaborada por Plena inclusión.

Fecha: noviembre de 2022.

EDITA:

Plena inclusión España.

Madrid. 2022.

Avenida General Perón, 32. Planta 1.

Código postal 28020. Madrid

[info@plenainclusion.org](mailto:info@plenainclusion.org)

[www.plenainclusion.org](http://www.plenainclusion.org)

© Logo de lectura fácil: Inclusión Europa.



# Índice

¿Por qué hacemos este documento? .....	4
¿Para quién es este documento?.....	5
¿Qué es la lectura fácil? .....	6
¿Qué es el empleo personalizado?.....	7
<b>Diccionario .....</b>	<b>10</b>
Auto representación.....	10
Apoyo natural.....	11
Área vocacional.....	12
Capital social .....	13
Círculo de apoyo.....	13
Comunidad.....	13
Empleabilidad.....	14
Empleador o empleadora.....	14
Empleo con apoyo .....	14
Empresa ordinaria .....	15
Entrevista informativa .....	15
Inventario de capital social.....	15
Negociación .....	16
Perfil vocacional .....	16
Persona con grandes necesidades de apoyo .....	17
Persona de referencia.....	18
Portfolio o portafolio .....	18
Proyecto de vida laboral.....	18
Talento .....	19
Todos somos todas .....	19
<b>Otros recursos recomendados.....</b>	<b>21</b>

## ¿Por qué hacemos este documento?

Plena inclusión ha puesto en marcha un gran proyecto de empleo personalizado.

El empleo personalizado es una forma de crear trabajos pensados en una única persona.

En este documento explicamos algunas palabras que debes conocer si te interesa el empleo personalizado.

## ¿Qué vamos a hacer?

El proyecto cuenta con varias actividades:

- Apoyar a personas con discapacidad para que tengan un empleo personalizado.
- Investigar sobre este tema.  
La investigación ayudará a mejorar el empleo personalizado.
- Formar a profesionales en este tema.
- Dar a conocer el empleo personalizado para que más empresas se animen a tener empleos personalizados.  
Así, más personas tendrán trabajo.

**Enlace:** [web del proyecto de empleo personalizado.](#)



## ¿Para quién es este documento?

El empleo personalizado es algo muy nuevo.

Así que este diccionario puede ayudar a:

- Personas con discapacidad y sus familiares a conocer esta posibilidad.
- Empresas que se planteen ofrecer este tipo de empleos. Así podrán tener más conocimientos y resolver sus dudas.
- Profesionales que apoyan a personas con discapacidad. Pueden contar con un recurso más para ayudarles a explicar el empleo personalizado a las personas con discapacidad.



## ¿Qué es la lectura fácil?

La lectura fácil es una forma de hacer documentos más fáciles de entender para las personas con dificultades de comprensión lectora.

Cuando un documento está en lectura fácil le ponemos este logo azul. Este logo es el logo europeo de lectura fácil.



Desde Plena inclusión pedimos que haya más documentos fáciles de entender.

Todas las personas tenemos derecho a entender la información.

En este documento verás palabras **en negrita** como esta. Quiere decir que hay una definición que explica esa palabra.

**Enlace:** [aprende más sobre la lectura fácil.](#)

## ¿Qué es el empleo personalizado?

El empleo personalizado es un empleo con apoyo para personas a las que más les cuesta tener trabajo.

Por ejemplo:  
personas a las que les cuesta comunicarse.

El puesto de trabajo no existe, se inventa para esa persona pero siempre aporta valor a la empresa o a la organización que le contrata.

Tiene una metodología propia de trabajo, es decir, una forma de hacer las cosas muy concreta.

Por ejemplo: tienes que tener un buen conocimiento de la **comunidad**, es decir, del barrio y de las personas que rodean a la empresa o la organización.

El empleo personalizado es un trabajo a medida, pensado para ti.

Por eso tiene en cuenta:

- Lo que sabes hacer y te gusta.
- Los apoyos que necesitas.



## Las fases del empleo personalizado

Para conseguir empleo personalizado, recomendamos seguir estas 4 fases o pasos:



- Fase 1. Exploración y descubrimiento.  
Sirve para saber en qué quieres trabajar.



- Fase 2. Planificación.  
Sirve para encontrar empresas que necesiten lo que tú sabes hacer.



- Fase 3. **Negociación.**  
Sirve para contactar con empresas y explicarles qué les puedes aportar.



- Fase 4. Apoyo.  
Sirve para conseguir apoyo para que tu trabajo en la empresa sea un éxito.



## Ejemplos de empleo personalizado



Gonzalo Martínez es ayudante en una farmacia en la Región de Murcia.



Xhulia ayuda en una tienda de Madrid.



Ángel reparte revistas de un equipo de fútbol de Castilla y León antes de cada partido.

Enlace: [9 ejemplos de empleo personalizado.](#)

# Diccionario

## Auto representación

Persona que defiende sus derechos por sí misma.

Hasta hace poco, las familias de las personas con discapacidad intelectual han sido quienes han defendido sus derechos.

Ahora también las propias personas con discapacidad defienden también sus derechos.

Por ejemplo: hablan con el gobierno o con los medios de comunicación.



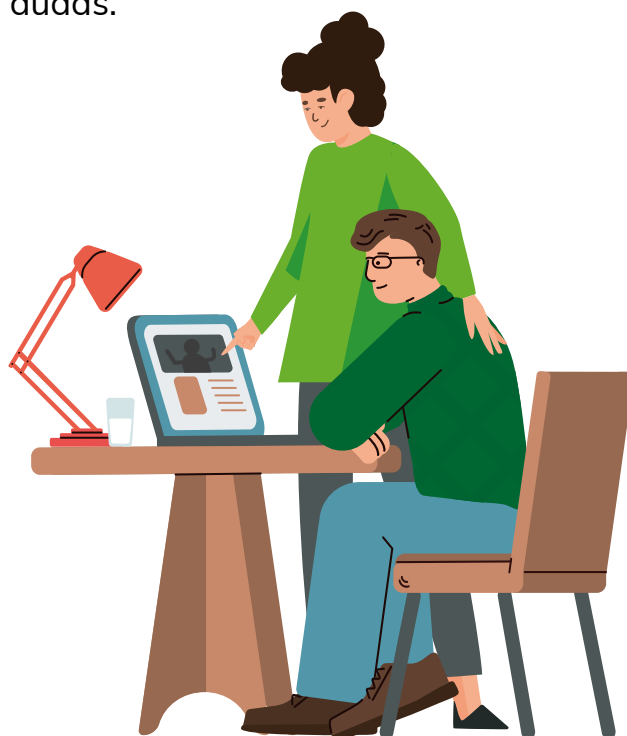
## Apoyo natural

Es una persona que te apoya de forma natural, sin que esa sea su tarea.

Por ejemplo:  
una compañera de trabajo con la que te llevas bien  
o un vecino que te ayuda en las reuniones de la asociación.

Hay que distinguir el apoyo natural de personas que sí tienen apoyarte como tarea:

- **Asistente personal o profesional de apoyo.**  
Es una persona cuyo trabajo es darte apoyo en el trabajo o en otros temas como el ocio.
- **Persona de referencia.**  
Cuando ya tienes trabajo, es alguien del equipo que han elegido para que te dé apoyo y resuelva tus dudas.
- **Preparadora laboral.**  
Es una persona cuyo trabajo es prepararte para tener trabajo.



## Área vocacional

Un área vocacional es un tema en el que quieres trabajar.

Saber tus áreas vocacionales sirve para encontrar un trabajo.

Puedes tener varias áreas vocacionales.

Por ejemplo:

Si te gusta	Tu área vocacional es	Puedes trabajar en
Cocinar	Hostelería o restauración	<ul style="list-style-type: none"> <li>• Un restaurante.</li> <li>• Una empresa de <b>catering</b>.</li> <li>• Un comedor escolar.</li> </ul>
El campo o los animales	Naturaleza	<ul style="list-style-type: none"> <li>• Guía de montaña.</li> <li>• Un <b>vivero</b>.</li> <li>• Una granja.</li> <li>• Una tienda de flores.</li> </ul>
Fotografía	Audiovisual	<ul style="list-style-type: none"> <li>• Un periódico.</li> <li>• Una agencia de moda.</li> <li>• Hacer publicidad.</li> <li>• Redes sociales.</li> </ul>

Una empresa de catering es la que prepara comida y la lleva a eventos y jornadas.

Un vivero es un espacio donde se cultivan las plantas que luego se venden y se ponen en otros sitios como jardines y empresas.

## Capital social

Tu capital social es tu red de contactos.

Tu red de contactos son  
las personas que conoces.

Estas personas pueden ayudarte  
a encontrar información y trabajo.

Por ejemplo: una amiga, un vecino  
o una compañera de trabajo de tu padre.

## Círculo de apoyo

Son familiares y personas cercanas a ti.

Son una fuente principal  
de información sobre lo que te gusta  
y sabes hacer.

Cuando el empleo personalizado  
tiene éxito,  
el círculo de apoyo se enriquece:  
conecta con más personas  
en el entorno.



## Comunidad

Es el espacio en el que te mueves y las personas que están en él.

Por ejemplo:

- La biblioteca.
- El parque.
- Las empresas que conoces.
- La cafetería.
- La asociación vecinal.

## Empleabilidad

Posibilidad que tienes de trabajar teniendo en cuenta tus conocimientos y tus capacidades y también los trabajos que existen.

Imagina que escuchas esta frase:

“La empleabilidad de las personas con discapacidad es muy baja”.

Significa que encuentran más barreras y menos oportunidades para tener trabajo.



## Empleador o empleadora

El empleador o la empleadora es la persona que te contrata y te da trabajo.

Por ejemplo: una persona que tiene una fábrica o una tienda y contrata a personas para que trabajen en ella.

## Empleo con apoyo

Trabajo de una persona con discapacidad que cuenta con un apoyo de un preparador laboral para que tenga éxito.

Es un empleo con sueldo en cualquier **empresa ordinaria** u organización.

El servicio de empleo con apoyo es útil para las personas con discapacidad y para las empresas que les contratan.

El servicio es gratuito y con la confianza de que cuidarán los datos privados y personales.

El empleo con apoyo asegura un trabajo coordinado con la empresa o la organización que contrata a la persona con discapacidad.

## Empresa ordinaria

Empresa común en la que trabajan personas con y sin discapacidad.



## Entrevista informativa

Consiste en visitar a una empresa.  
Sirve para conseguir información  
sobre esa empresa.

Por ejemplo: qué tareas y trabajos  
hacen en la empresa  
o qué habilidades necesitan.

La entrevistas ayudan a pensar  
qué tareas puedes hacer tú  
en una empresa concreta.

## Inventario de capital social

Es un documento que organiza la información  
sobre tu red de contactos  
de personas a las que conoces.  
Te ayudará a encontrar  
los contactos más interesantes.

Es como tu agenda de contactos.

## Negociación

Negociar es hacer propuestas  
y llegar a un acuerdo  
con otras personas.

La negociación es parte  
de la fase 3 del empleo personalizado.





## Perfil vocacional

Tu perfil vocacional es un documento que organiza todo lo que has descubierto sobre tus **talentos**, tu **comunidad** y tu **capital social**.

En tu perfil vocacional escribes 3 áreas vocacionales.

Dicho de otra manera.

En el perfil vocacional apuntas:

- Cosas que sabes hacer.
- Cosas que te interesan.
- Personas que conoces.



## Persona con grandes necesidades de apoyo

Son personas que necesitan más apoyo.  
Además, necesitan apoyo en todas o casi todas las actividades diarias.

Por ejemplo, necesitan apoyo para:

- Comunicarse.
- Cuidado personal. Por ejemplo: lavarse.
- Tener relaciones sociales.
- Aprender o trabajar.
- Tomar decisiones.

Estas personas necesitan más apoyo por alguna de estas características:

- Tienen mucha menos capacidad intelectual que otras personas.
- Tienen varias discapacidades a la vez.  
Por ejemplo: discapacidad intelectual y ceguera o van en silla de ruedas y tienen autismo.
- Tienen discapacidad intelectual y además problemas de conducta.
- Tienen discapacidad intelectual y además algún trastorno de salud mental.  
Por ejemplo:  
una enfermedad como la bipolaridad.

En España, hay más de 63 mil personas con grandes necesidades de apoyo.



## Persona de referencia

Cuando ya tienes trabajo, es alguien del equipo que han elegido para que te dé apoyo y resuelva tus dudas.

Es importante distinguirlo del **apoyo natural**, que es una persona que te apoya sin que esa sea su tarea.

## Portfolio o portafolio

Es un resumen de ti y tus habilidades que se hace con imágenes y fotos. Sirve para enseñarlo a los empleadores. Así conocerán tus capacidades.

Es parecido a un curriculum pero incluye ejemplos con imágenes de trabajos que has hecho.

## Proyecto de vida laboral

Es un plan con objetivos y acciones para la inclusión social y laboral. Esto significa que haya acciones para que consigas trabajo y también para que tengas amistades y otras relaciones.



## Talento

Tus talentos son las actividades que te gustan y se te dan bien.

Por ejemplo:

- Ordenar,
- hacer recados,
- conocer muy bien tu barrio,
- conocer mucha gente
- o hacer fotos.



## Todos somos todas

«Todos somos todas» es una estrategia o una forma de pensar que nos ayuda a tener en cuenta a las **personas con grandes necesidades de apoyo**.

A veces, solemos apoyar a las personas que tienen menos dificultades porque es más fácil hacerlo.

«Todos somos todos» es una frase que dijo un líder con discapacidad.

Se refería a que hay que apoyar a todas las personas, sin importar las dificultades que tengan.

«Todos somos todos» significa por ejemplo:

- Crear proyectos pensados para estas personas.
- Contar con ellas para que estén en actos y reuniones.
- Evaluar en cada proyecto cómo se ha tenido en cuenta a las personas con grandes necesidades de apoyo.

Antes decíamos “Todos somos todos”.  
Ahora decimos “Todos somos todas”.

Decidimos incluir la palabra “todas” para hacer una referencia clara a las mujeres además de a los hombres.



# Otros recursos recomendados

## Lectura fácil



[Viaje por el Empleo Personalizado](#)

## Infografías



[Empleo personalizado. Qué es, roles y fases](#)

## Sin lectura fácil



[Empleo Personalizado. Una oportunidad para crear situaciones únicas](#)



[Empleo personalizado. Una oportunidad única para encontrar empleo. Lectura fácil](#)



[Empleo personalizado. Áreas vocacionales](#)



[Empleo Personalizado. El papel de las empresas, conclusiones de los focus](#)





Avenida General Perón 32, planta 1. 28020, Madrid  
91 556 74 13 · [info@plenainclusión.org](mailto:info@plenainclusión.org)  
[www.plenainclusión.org](http://www.plenainclusión.org)

