

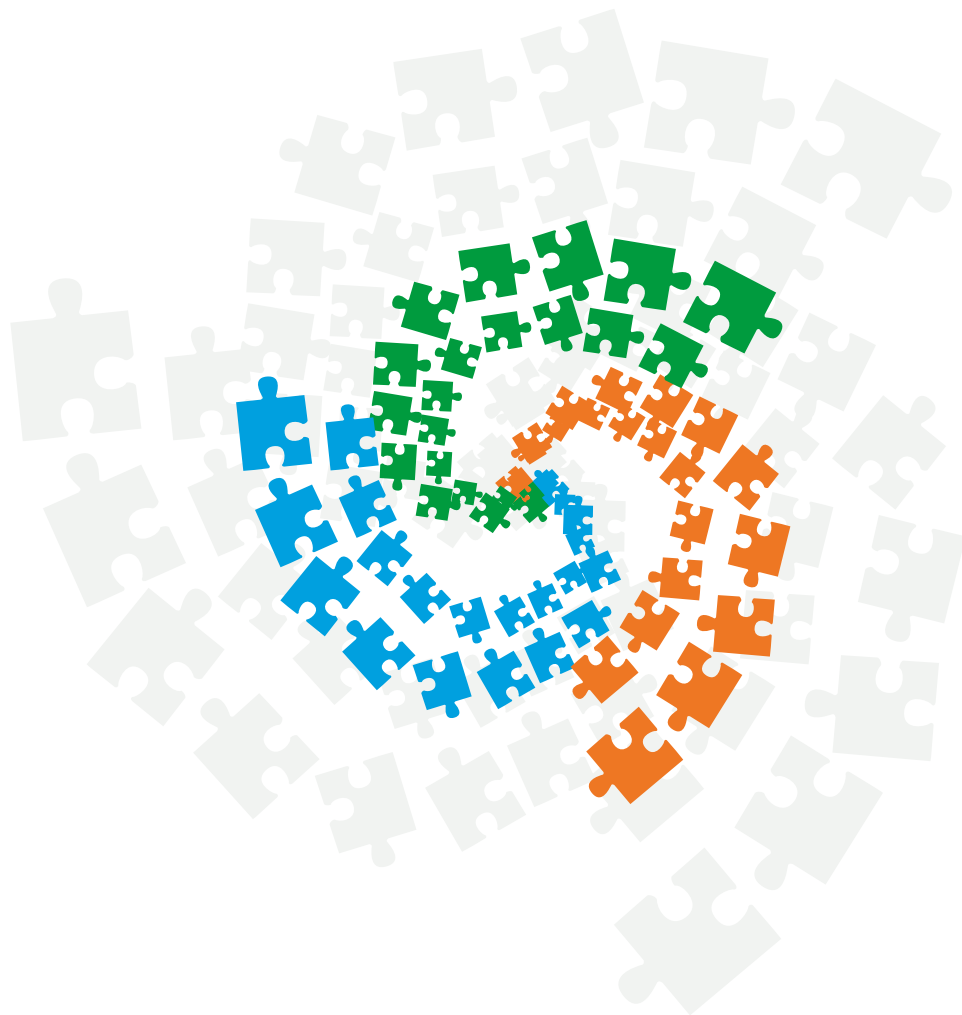
The background features a grey silhouette of a person's head and shoulders. Inside the silhouette, there is a smaller black silhouette of a person sitting on the ground. A trail of white puzzle pieces leads from the top right towards the center. A blue diagonal line runs from the bottom left towards the center, and an orange diagonal line runs from the bottom right towards the center.

2022

SOLUCIONES INNOVADORAS
PARA AVANZAR HACIA
APOYOS PERSONALIZADOS
Y COMUNITARIOS

CATÁLOGO

 plena
inclusión



Edita: Plena inclusión España.
Madrid. Enero 2022

Avd. General Perón, 32- 1º
28020 Madrid
Info@plenainclusion.org
www.plenainclusion.org

ÍNDICE

CATÁLOGO 2022



1.

Hacia apoyos personalizados y comunitarios 5

2.

TRES propuestas de apoyo a procesos de innovación y transformación social 9

1



Prototipos y pilotajes de innovación para la transformación social 11

Qué son los prototipos y los pilotajes
Cómo se organizan
Cómo participar
Sistema de selección y registro de participantes
Equipos de coordinación

2



Comunidades on line abiertas 21

Qué son las Comunidades
Cómo se organizan
Cómo participar
Equipos de coordinación

3



Transferencia de conocimiento: todo lo que hemos aprendido 24

A decorative background of light gray puzzle pieces scattered across the page. A large, dark gray puzzle piece shape is centered on the page, containing the text.

Innovar fortalece nuestra propuesta hacia las personas y familias

En un contexto caracterizado por un cambio social profundo, Plena inclusión está llamada a ser agente activo y protagonista de dichas transformaciones.

Generar procesos de innovación e investigación-acción son competencias claves para nuestras organizaciones y equipos. Sin duda supone un esfuerzo sostenido en un momento de máximas exigencias, pero sabemos que muchas organizaciones sociales en España, y a lo largo y ancho del mundo, están desplegando nuevos espacios de aprendizaje y experimentación para construir mejores soluciones.

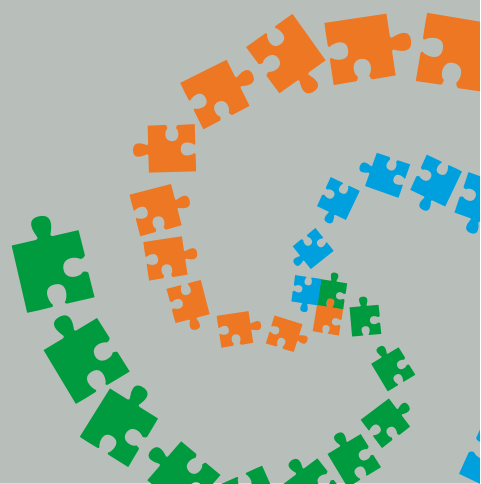
Respuestas más sostenibles incluidas en el entorno comunitario y alineadas con la Convención de Naciones Unidas y la Agenda 2030. Esperamos que en esta propuesta encontréis nuevos caminos, y el acompañamiento necesario, para seguir avanzando juntos y juntas en este viaje a una nueva realidad social que cuente desde el principio con nuestra mirada y contribución.

Enrique Galván
Director de Plena inclusión



1

HACIA APOYOS
PERSONALIZADOS
Y COMUNITARIOS



Cada vez son más las evidencias que nos impulsan a avanzar hacia un profundo cuestionamiento de cómo las tipologías de los centros/servicios y, especialmente, las prácticas que se realizan en ellos, impactan en la vida de las personas y en el tipo de comunidades que se construyen en torno a ellas. Hay estudios¹ que demuestran que las probabilidades de titular, acceder a un empleo y tener una red de apoyos naturales (comunitarias) es mayor cuando los/las estudiantes han desarrollado sus ciclos educativos en escuelas comunes.

Muchos de los modelos de Centros y Servicios con los que ahora contamos fueron creados desde la visión del déficit, desde un enfoque centrado en la discapacidad y en las limitaciones de la persona. Desde hace varios años en Plena inclusión venimos trabajando para promover procesos de transformación de estas prácticas y servicios/centros hacia sistemas de apoyo personalizados y comunitarios. Sabemos también que estos procesos no se producen de forma automática ni rápida, sino que requieren de condiciones que facilitan una transformación real que impacte en procesos de transformación en la vida de las personas con discapacidades del desarrollo y sus familias.

¿Por qué hablamos de “innovación” y de “transformación social”? Porque las propuestas desde las que apoyamos esos procesos de transformación no están inventadas, son nuevas formas de hacer que probamos a la vez que aprendemos, y porque el cambio que buscamos no está sólo en nuestras organizaciones, sino en el contexto social en el que éstas se encuentran. Por eso, ya no imaginamos desplegar procesos innovadores que se propongan generar cambios en los modelos de apoyo sin contar con la participación de agentes externos que forman parte del sistema en el que actuamos. Tenemos por delante el reto, como movimiento asociativo, de encontrar fórmulas que permitan a las personas con discapacidades del desarrollo vivir vidas dignas en contextos comunes, con aspiraciones similares al resto y garantizando los apoyos que necesitan para alcanzarlas por lo que, contribuir a procesos de desinstitucionalización y transformación de los modelos de centros y servicios es una estrategia irrenunciable para Plena inclusión.

La COVID-19 ha evidenciado las brechas del sistema de “protección” de las personas que se encuentran en situación de mayor vulnerabilidad. La desinstitucionalización y la prevención de la institucionalización son procesos urgentes y prioritarios. Es importante compartir una narrativa, y es que, cuando hablamos de desinstitucionalización o de prevención de la institucionalización, no nos referimos únicamente a transformar los modelos de vivienda o residencias, sino a hacerlo en toda la gama de recursos que hemos ido generando en las últimas décadas y que tienen que ser capaces de dar respuestas a las personas en sus comunidades. Por ello, en 2021, hicimos una fuerte apuesta por reflexionar acerca de cómo podemos avanzar hacia nuevas formas de apoyar a las personas, que posibiliten su control en los apoyos y el desarrollo de vidas elegidas. **Apoyos 2030: un viaje para avanzar hacia apoyos personalizados y en comunidad**, ha supuesto un revulsivo para nuestras propuestas, que venimos desarrollando en los últimos años a través multitud de proyectos de innovación. Hace apenas unas semanas, tratamos de recoger todas ellas en un número especial de **VOCES** sobre los proyectos de enfoque comunitario.

En Plena inclusión entendemos que los Servicios Centrados en las Personas son sistemas de prestación de apoyos donde:

- 1** Las personas desempeñan roles de ciudadanía plena.
- 2** Se desarrollan sistemas de apoyo personalizados.
- 3** Se maximizan las oportunidades de inclusión.

¹ Agencia Europea para las Necesidades Educativas Especiales (2018). [ENLACE](#)

Así mismo entendemos, tal y como lo expresan las directrices europeas, que una institución es cualquier lugar donde:

- Las personas viven/trabajan/aprenden agrupadas.
- Las personas viven/trabajan/aprenden alejadas de recursos comunitarios (tiendas, transporte, vecinos, asociaciones vecinales, etc...)
- Las personas no tienen apoyos y oportunidades para tener el control y hacer elecciones sobre lo que sucede en sus vidas ni sobre los apoyos que reciben.
- Los requisitos organizacionales se priorizan sobre las preferencias o necesidades de las personas.

Para ello, Plena inclusión promueve dos líneas de trabajo:

Acciones para la desinstitucionalización: entendida como procesos de transición centrados en la persona y su familia donde estas, con los apoyos necesarios, abandonan los centros específicos y segregados donde viven, trabajan, estudian, etc... y acceden a modelos de apoyo y/o servicios centrados en las personas y en la comunidad. Para ello se requiere un cambio cultural que ayude a ampliar las expectativas de vida digna y de calidad entre las personas con discapacidad intelectual o del desarrollo y sus familias. También se requiere de estrategias que ofrezcan oportunidades de transición de centros específicos y segregados, hacia servicios en la comunidad con apoyos personalizados.

Acciones para la prevención de la institucionalización: promoviendo nuevos servicios de apoyo que ofrezcan los apoyos personalizados que respondan a lo que es significativo para cada persona y contribuyan a buenas vidas en la comunidad, sin necesidad de recurrir a centros de cuidados totales. De forma que las personas y sus familias puedan vivir con: control, confianza, contribuciones y conexiones.

En este Catálogo presentamos procesos de apoyo a la transformación social a través de pilotajes y prototipados de innovación, la transferencia de todo el conocimiento generado en los últimos años y comunidades on line abiertas, con el objetivo de contribuir en la búsqueda de soluciones innovadoras. Estos procesos se impulsan de manera coordinada entre la confederación y sus federaciones/entidades estatales miembro.



Desarrollo legislativo y político
(Cartera de servicios y prestaciones)



Contextos, comunidades territorios
(agentes sociales, aliados, vecindario, etc...)



Prácticas
(personas de apoyo y profesionales)



Centros y servicios
(gestión, planificación y toma de decisiones)



Personas (personas con discapacidades del desarrollo y sus familias)

Para ello, nos apoyamos en dos metodologías que orientan nuestra práctica y procesos:

TEORÍA DEL IMPACTO COLECTIVO

El concepto de impacto colectivo se basa en la idea de que para que las organizaciones creen soluciones duraderas a los problemas a gran escala, deben coordinar sus esfuerzos y trabajar juntos en torno a un objetivo claramente definido.

El enfoque del impacto colectivo se contrapone al “impacto aislado”, donde las organizaciones trabajan principalmente solas para resolver problemas sociales. Se basa en los conceptos de liderazgo participativo, centrados en objetivos colectivos, acciones estratégicas y colectivas, responsabilidad compartida y una columna vertebral con “preocupación institucional”. El impacto colectivo sostiene que las organizaciones deben formar coaliciones intersectoriales para lograr un progreso significativo y sostenible en cuestiones sociales.

Las iniciativas de impacto colectivo exitosas habitualmente cumplen cinco condiciones que, en conjunto, llevan a una verdadera concertación y originan potentes resultados: una agenda común, sistemas de medición compartidos, actividades de refuerzo mutuo, comunicación continua y organizaciones de apoyo centrales.

TEORÍA DE LA IMPLEMENTACIÓN

Desde la Teoría de la Implementación se considera que una innovación es útil si se puede enseñar, si se puede aprender, si se puede hacer y si puede ser fácilmente evaluada. La teoría de la implementación es una serie especificada de actividades diseñadas para poner en práctica una actividad o programa de dimensiones conocidas. Contribuye, desde su enfoque y planteamiento a garantizar que los procesos de desarrollo del conocimiento científico a la práctica se hacen de forma adecuada y tienen un impacto real en la vida de las personas y la comunidad.

Las fases de la teoría de la implementación son: Exploración, instalación y ampliación a escala a través de una implementación inicial (procesos de pilotaje) e implementación plena (proceso de transferencia del conocimiento generado (comunidades de aprendizaje abiertas).

PLENALAB

Es un espacio de innovación propio y colaborativo, desde el que podemos poner a prueba muchas herramientas de trabajo que estamos utilizando a través de los proyectos más novedosos, y testar su eficacia con el fin de poder generalizarlas y ponerlas a disposición del movimiento asociativo. Los últimos años hemos sido capaces de testar a través de este laboratorio de ideas: artefactos, formas de trabajo e ideas emergentes, que hoy forman parte de las metodologías que utilizamos en muchos de nuestros proyectos.

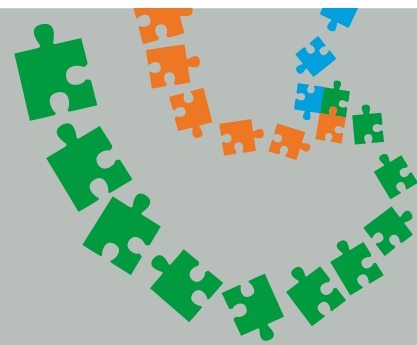
Conocer las teorías de Impacto colectivo e Implementación, no serviría por sí mismo, si no contásemos con un espacio como PlenaLab que nos permita experimentar, aprender y compartir aquello que funciona.



2

TRES PROPUESTAS
DE **APOYO** A

PROCESOS DE INNOVACIÓN
Y TRANSFORMACIÓN
SOCIAL



En 2022 contaremos con **3 estrategias de trabajo** para promover procesos de innovación que apoyen la transformación en las organizaciones y sus territorios:

1

APOYO A PROCESOS DE INNOVACIÓN Y TRANSFORMACIÓN

PROTOTIPOS

Mi Vida

Apoyos Autodirigidos (*)

Reducción Restricciones (A)

Educación

Transformación de Centros de Educación Especial (C)

Educación

Transformación a través de Diseño Universal de Aprendizaje (A)

Tecnología Centrada en la persona en el empleo (A)

PILOTAJES

Enfoque centrado en familia (*)

Con Buenos Apoyos (C)

Retoma tu Vida (C)

Empleo Joven (A)

Mujer

Aula Digital Lideresas (C)

2

COMUNIDADES ABIERTAS ON LINE

Red Todos Somos Todas

Atención Temprana

Empleo

3

TRANSFERENCIA DE CONOCIMIENTO

Sistemas Aumentativos y Alternativos de Comunicación

Soledad Cero

TeApoyo Familiar

Sexualidad

Emprendimiento con Apoyo

Promotoras de salud

A: Abierto a participación porque arranca en 2022.

C: Cerrado a participación, porque viene desarrollándose durante 2021 o las entidades ya han sido seleccionadas por las Federaciones con requisitos específicos.

* se puede valorar la entrada de personas o entidades en el proceso siempre que se comprometan a ponerse al día con todo el trabajo desarrollado en 2021.



QUE SON LOS PROTOTIPOS Y PILOTAJES

“ (...) el prototipo viene a proponernos poner a prueba nuestras ideas; para reflexionar sobre ellas, entender el valor que pueden representar para las personas, y mejorarlas o descartarlas, si es necesario, sobre el sustento de una base práctica y un feedback auténtico.”

Los PROTOTIPOS son **experimentos** previos al desarrollo de un producto o servicio, que aparece en las primeras fases creativas y que nos llevan a aprender del proceso. Es una experimentación estratégica que permitirá decidir si es una propuesta de avance es posible. Están pensados para experimentar con grupos reducidos de personas y poder tener control sobre todas las variables que forman parte del proceso, de modo que puedan **probarse distintas vías de desarrollo** de una idea, y cambiarla si esta no funciona.

El grupo comparte sus experiencias de modo que genera un **conocimiento compartido** que se pone a disposición del grupo. Cuenta con un esquema de despliegue de fases general, pero **el proceso no es lineal** y los resultados dependerán de las características de cada equipo.

Aunque contamos con un mapa de proceso que nos ayuda a ir avanzando de forma común, desconocemos en qué medida cada uno de estos pasos puede desarrollarse en cada territorio y experiencia, y hay un margen de adaptabilidad del proceso a cada prototipado. El proceso es iterativo, es decir, cada participante puede comenzar en un momento diferente y volver a pasar por él si detecta su necesidad.

“Si quieres seguir un camino que te permita usar la mayor evidencia disponible, pensar simplemente en ello no te llevará muy lejos”
(Fixen & Blase, 2012)

Los PILOTAJES son procesos de **implementación inicial** para llevar a la práctica cotidiana metodologías y modelos que ya han demostrado su efectividad en contextos de investigación más controlados. Son procesos de **pequeña escala**, dirigidos a un reducido grupo de personas, que participan activamente en la implementación.

A través de esta implementación inicial los y las participantes aprenden, de **forma colectiva**, a través de la experiencia, y desarrollan acciones que les permiten generar las condiciones y el conocimiento necesario para un futuro desarrollo de lo aprendido a **mayor escala**.

Son procesos **guiados** a través de una propuesta de actividades predefinidas que cuentan con una estructura de apoyo formada por personas expertas en la temática con el rol de asesorar, guiar y orientar los desarrollos de cada equipo de implementación. Estas personas facilitan las estrategias, la formación y las condiciones para el aprendizaje durante el proceso. Conocemos los resultados a los que queremos llegar y tratamos de alcanzarlos mediante un avance compartido.

Los prototipos y pilotajes se realizan en **territorios, servicios o centros, o con casos de personas concretos** que deciden, voluntariamente, desarrollarlos con equipos específicos creados para tal fin y con un interés compartido.

Tienen un doble objetivo:

- 1** Innovar una forma desconocida de hacer algo (por ejemplo: presupuestos personalizados, tecnologías centradas en la persona etc...) o contribuir a la implementación inicial de los modelos que ya conocemos (por ejemplo: diseño universal del aprendizaje, asistencia personal, enfoque centrado en la familia, etc.)
- 2** Promover, a través del propio proceso, proyectos de innovación en territorios, centros y/o servicios donde se desarrollan para avanzar hacia modelos de servicios centrados en las personas y sus familias.

COMO SE ORGANIZAN

Cada proceso se realiza en un **tiempo determinado** (uno o dos años) y participa un número también determinado de equipos, servicios y/o centros a la vez, pertenecientes a diferentes Comunidades Autónomas.

Cada territorio, servicio y/o centro participante tiene que crear un **equipo de coproducción**, formado por diferentes personas que se encargan de la implementación de ese prototipo o pilotaje en su día a día, siguiendo el diseño planteado, así como de compartir la experiencia en cada una de sus fases con el resto de servicios y centros participantes. De esta forma, los diferentes servicios implicados generan un proceso de aprendizaje compartido y ajustan su práctica en función de los resultados que van analizando.

La **Co-producción** significa trabajar juntas todas las personas que formamos parte de un propósito común y en el que cada una tiene algo que aportar. No es solo una nueva palabra para trabajar con personas sino que significa una nueva manera de trabajar juntas. La Co-producción ayuda a que las personas, familias, profesionales y otros aliados trabajen juntos con el mismo propósito, las personas comienzan a tener más poder y control, los servicios entienden que cada persona en el grupo es importante por lo que puede aportar y todas las personas obtienen algún beneficio al formar parte del grupo.

Estos procesos utilizan:

- o Una metodología común.
- o Una comunidad de aprendizaje virtual.
- o Una agenda común.
- o Un grupo de coproducción con liderazgo diverso.
- o Un sistema de evaluación compartido.
- o Formación a través de reuniones on line mensuales.
- o Un sistema compartido de valoración para generar aprendizaje.
- o Procesos para extraer conclusiones sobre su efectividad en la práctica cotidiana.
- o Procesos para compartirlo con otros servicios los aprendizajes y difundir el conocimiento generado.

Es importante señalar que estos son procesos que contribuyen a un aprendizaje experimental.

COMO PARTICIPAR

A continuación, se describen algunas recomendaciones para la participación de cualquier centro o servicio en procesos de pilotaje o prototipado. Criterios generales:



Es importante que estos procesos estén respaldados por las organizaciones que participan y no dependan únicamente de personas concretas que avancen de manera aislada. Para garantizar esto, es recomendable que exista un Compromiso firmado por la dirección del servicio y por la persona responsable de la entidad donde se evidencien los compromisos de las partes y la vinculación con el proyecto. Este compromiso será recogido y gestionado a nivel de cada Federación (CCAA).



Configurar un equipo de coproducción es fundamental, para generar nuevas ideas debe haber gente diversa (personas con discapacidad, profesionales, voluntarios en su caso, familiares) invitada a participar desde sus talentos y lo que pueden aportar y no solo desde su rol, y teniendo en cuenta siempre la perspectiva de género.



Tener experiencia previa en el desarrollo de proyectos que avancen hacia servicios centrados en la persona y la familia. Las evidencias se recogerán desde cada Federación.

SISTEMA DE SELECCIÓN Y REGISTRO DE PARTICIPANTES

El sistema de selección y registro en los procesos de pilotaje y prototipado se hará a través de cada Federación, (excepto en los casos donde se indique lo contrario) teniendo en cuenta las recomendaciones de participación descritas previamente y los especificados en cada proceso. Cualquier territorio, centro, servicio o colegio que participe debe estar debidamente registrado en el Proyecto de transformación de Plena inclusión.

La inscripción en los procesos de prototipado/pilotaje se hará a través de las Federaciones que utilizarán la intranet (espacio de responsables de transformación) para hacer el registro de los participantes. [Enlace para inscripciones.](#)

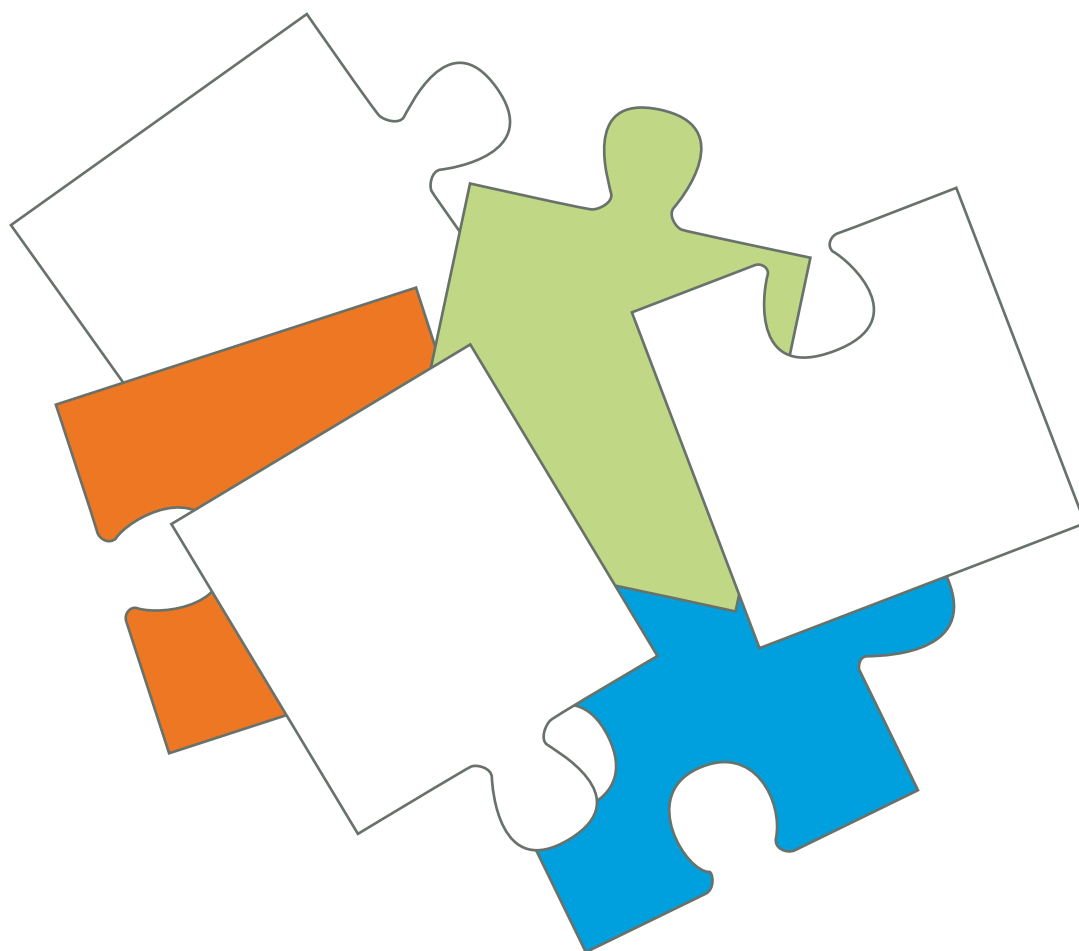
Cada uno de los prototipos y pilotajes cuenta con un espacio en la intranet que contiene la ficha descargable donde aparecen las especificidades concretas (objetivo, calendario, responsable etc...)

En las siguientes tablas, se describen:

- Los procesos de **Prototipado y Pilotaje** que se van a desarrollar en el marco de los siguientes programas de IRPF 2022 y su disposición para poder participar.

Como se puede ver en la tabla, algunos prototipos y pilotajes se están iniciando y otros que iniciaron en 2021 son de continuidad. También responden a diferentes programas/proyectos y fuentes de financiación.

- Todos los **proyectos** desplegados actualmente dentro de Programas de IRPF que no cuentan con metodología de prototipado o pilotaje, pero sí con la colaboración mutua entre Confederación y Federaciones autonómicas.







PROTOTIPOS Y PILOTAJES EN 2022

	Proyecto	Financiación	Tipo	Duración	Finaliza en	Abierto	Responsable
MI VIDA (Apoyos Autodirigidos)	Transformación e innovación social	Soluciones innovadoras (IRPF Estatal)	Prototipo	2021-2022	Dic 2022	Si	Amalia San Román
CON BUENOS APOYOS			Pilotaje	2021-2022	Dic 2022	No	Amalia San Román
REDUCCIÓN DE RESTRICCIONES			Prototipo	2022	Dic 2022	Si	Amalia San Román
ENFOQUE CENTRADO EN FAMILIA			Pilotaje	2021-2022	Dic 2022	No	Beatriz Vega
EMPLEO JOVEN	Empleo	Innovación en el empleo (IRPF Estatal)	Pilotaje	2022-2023	Dic 2023	Sí	Silvia Muñoz
TECNOLOGÍA CENTRADA EN PERSONAS EN EMPLEO			Prototipo	2022	Dic 2022	Sí	
TRANSFORMACIÓN DE CENTROS DE EDUCACIÓN ESPECIAL EN CENTROS DE RECURSOS	Educación	Educación 2030 (IRPF Estatal)	Prototipo	2022	Dic 2022	No	Beatriz Vega e Inés Guerrero
TRANSFORMACIÓN A TRAVÉS DE DISEÑO UNIVERSAL DE APRENDIZAJE			Prototipo	2022	Dic 2022	Si	
LIDERESAS PARA EL CAMBIO	Mujer	Mujer (IRPF Estatal)	Pilotaje	2022	Dic 2022	No	Rosa Pérez
RETOMA TU VIDA	Reclusos y exreclusos	(Financiación privada)	Pilotaje	2022	Jun 2022	No	Azahara Bustos

TODOS LOS PROYECTOS EN COLABORACIÓN FEDERACIONES-CONFEDERACIÓN EN EL MARCO DE IRPF ESTATAL

	Personas Reclusas y exreclusas	Lideresas para el cambio	Acceso a la justicia	Un mundo más fácil de entender	Innovación en la inserción laboral	El Poder de las Personas	Soluciones innovadoras	Educación 2030	Conocer, compartir	Vida independiente y asistencia personal	TOTAL
PI ANDALUCÍA	✓	✓	✓	✓	✓	✓	✓	✓	✓	✓	10
PI ARAGÓN	✓	✓	✓	✓	✓	✓	✓	✓	✓	✓	10
PI CANARIAS	✓	✓	✓	✓	✓	✓	✓	✓	✓	✓	10
PI CANTABRIA	✓		✓	✓	✓	✓	✓		✓		7
PI CASTILLA-LA MANCHA	✓	✓	✓	✓	✓	✓	✓	✓	✓	✓	10
PI CASTILLA Y LEÓN	✓	✓	✓	✓	✓	✓	✓	✓	✓	✓	10
DINCAT		✓	✓	✓	✓	✓	✓	✓	✓	✓	9
PI CEUTA	✓	✓	✓	✓	✓	✓	✓	✓	✓	✓	10
PI COMUNIDAD VALENCIANA	✓	✓	✓	✓	✓	✓	✓	✓	✓	✓	10
PI EXTREMADURA	✓	✓	✓		✓	✓	✓	✓	✓	✓	9
FADEMGA	✓		✓		✓		✓	✓	✓	✓	7
PI LA RIOJA	✓	✓	✓	✓	✓	✓	✓	✓	✓	✓	10
PI MADRID	✓	✓	✓	✓	✓	✓	✓	✓	✓	✓	10
PI MELILLA			✓			✓	✓		✓		4
PI ASTURIAS	✓	✓	✓	✓	✓	✓	✓		✓	✓	9
PI MURCIA	✓	✓	✓	✓	✓	✓	✓	✓	✓	✓	10

Este año 2022 estrenamos **CUATRO programas NUEVOS de carácter estatal** dentro del marco de IRPF:

-  **Personas reclusas en régimen abierto**, que se propone la búsqueda de apoyos en este contexto para personas con discapacidad intelectual.
-  **Sistema Integral de apoyo a las organizaciones**, que tiene el objetivo de proporcionar un soporte técnico en el avance por mejorar los sistemas de calidad en los apoyos de las organizaciones.
-  **Plena Internacional**, que pretende generar un espacio internacional de avance sobre temas emergentes.
-  **Lideresas para el cambio, en colaboración con las Federaciones**, que abre un espacio de incidencia y trabajo en red sobre temas de máxima importancia para las mujeres con discapacidad intelectual como son el liderazgo en las organizaciones o los derechos sexuales y reproductivos.

Además, **fuera del marco de los programas IRPF** este año continuaremos con el despliegue y cierre de **DOS pilotajes: Mi Comunidad y Retoma Tu Vida**, y lanzaremos un proyecto de investigación en colaboración con la UAM de Madrid sobre Parentalidad Positiva.

También contamos con el arranque de **DOS grandes proyectos** que tienen el objetivo de demostrar que los apoyos en los contextos de las personas son más efectivos y garantizan una mejora de su calidad de vida:

- 1 Mi Casa: una vida en comunidad**, en el que participan 7 Federaciones y 32 organizaciones, financiado por el Ministerio de Derechos Sociales y Agenda 2030 con un despliegue de 3 años.
- 2 Proyecto para la inclusión social: Pilotaje de Empleo Personalizado**, en el que participan 12 Federaciones y Ceuta, y 45 organizaciones, financiado por el Ministerio de Inclusión, Seguridad Social y Migraciones con un despliegue de 18 meses.

OTROS PROYECTOS que continúan **en 2022** a través de diferentes financiaciones son: **Atención Temprana, Familias, la red de Todos Somos Todas, Acceso a la Justicia** (Capalist, Observatorio de Jurisprudencia, Figura de Facilitador/a y Apoyo a la Toma de Decisiones), **PlanTea, Líderes Digitales, Sistemas Aumentativos y Alternativos de Comunicación, Tecnologías en Educación, Construye Comunidad, Empleo Público** y el despliegue de la estrategia **Apoyos 2030**.

EQUIPOS DE COORDINACIÓN

Para facilitar la organización proponemos un sistema de trabajo que promueva un liderazgo y dinamización compartido por Federaciones, Confederación y personas expertas en las diferentes temáticas. Contaremos con estructuras flexibles como son los equipos de coordinación de cada pilotaje o protipado. Todas las personas de referencia de Federaciones se podrán vincular a la dinamización del trabajo en alguno de estos equipos. Para ello, a principio de año se facilitará un sistema de registro de lo/as técnico/as de las diferentes Federaciones participantes en los equipos de coordinación que se vayan configurando.

Este pequeño equipo actuará como guía, acompañante y apoyo para los y las participantes en cada uno de los procesos. El equipo trabajará de forma colaborativa y participativa. Este sistema permitirá evitar la sobrecarga de reuniones on line entre lo/as técnico/as, hacer una distribución ajustada de las tareas, mantener a toda la red de transformación informada sobre cómo van los procesos, así como un seguimiento adecuado de los y las participantes.

Para ello este equipo asume en cada proyecto las tareas de:

- Diseño de los procesos y realización de los ajustes necesarios para su buen desarrollo.
- Dinamización de las reuniones y encuentros on line generando oportunidades de aprendizaje e intercambio.
- Dinamización y actualización de los espacios de colaboración virtuales.
- Realización del orden del día y acta de acuerdos de cada reunión y encuentro y actualización de la información para el resto de federaciones.
- Resolución de dudas, problemas e identificación de mejoras a lo largo del proceso.
- Generación de un informe final con resultados.

Además, cada federación se compromete al seguimiento y acompañamiento de sus entidades participantes, siguiendo las indicaciones y dedicación que se indica en cada ficha de pilotaje.

El equipo de coordinación también estará al día de las novedades e innovaciones en relación al tema que dinamiza.

Los equipos se planificarán a principio de año para hacer una distribución de los papeles y tareas, así como para definir cómo se van a comunicar y organizar a lo largo del año.

El papel de las Federaciones, Confederación y Servicios/Centros

En estos procesos hay diferentes roles:

FEDERACIONES

Teniendo en cuenta las características de los procesos indicados en este catálogo, las Federaciones se comprometen a:

- Decidir a qué prototipos/pilotajes y Comunidades se quieren vincular (teniendo en cuenta el contenido y presupuesto de los programas de IRPF ejecución 2022 y otras financiaciones).
- Diseñar cómo difundir este proyecto, especialmente el trabajo y las propuestas desarrolladas por las Comunidades para promover la participación de diferentes personas de su CCAA.
- Decidir qué centros y servicios seleccionar para el desarrollo de los prototipos y pilotajes.
- Dar de alta o de baja la participación de un centro o servicio e informar al equipo de coordinación.
- Dinamizar a los centros y servicios participantes de su CCAA, facilitando espacios de encuentro, visitas para conocer su realidad, dinamizando el espacio colaborativo en la intranet, etc...
- Realizar el seguimiento de los centros y servicios de su CCAA participantes.
- Contribuir a la difusión y participación de sus organizaciones en las Comunidades que consideren de interés.

- Difundir los resultados finales de cada proceso, asegurando que la experiencia de los servicios de su CCAA se conoce y colabora con las de otras CCAA a través de todos los canales existentes en el programa.
- Implicar a su administración autonómica en estos procesos de innovación para la desinstitucionalización y prevención de la institucionalización.

■ CONFEDERACIÓN

Teniendo en cuenta las características de los procesos indicados en este catálogo, la Confederación se compromete a:

- Dar apoyo, asesoramiento, formación y seguimiento a las Federaciones y a los servicios participantes a través de todos los canales que ofrece el programa: intranet, ZOOM, plataforma de formación on line, encuentros presenciales cuando proceda, etc...
- Desarrollar procesos de diseño, despliegue, desarrollo, generalización y evaluación que respondan a las necesidades conjuntas de las diferentes Federaciones y sus entidades participantes.
- Velar por el buen funcionamiento de los procesos de Prototipado, Pilotaje y Comunidades, desarrollará sistemas ágiles de seguimiento de los procesos y facilitará sistemas de evaluación para analizar el impacto de los mismos.
- Dar feed-back a las Federaciones de la participación de sus organizaciones (centros y servicios) en los diferentes procesos de Pilotaje y/o Prototipado.
- Promover la participación de universidades en el desarrollo de los procesos de Prototipado y/o Pilotaje para asegurar buenos procesos de evaluación y de implementación.

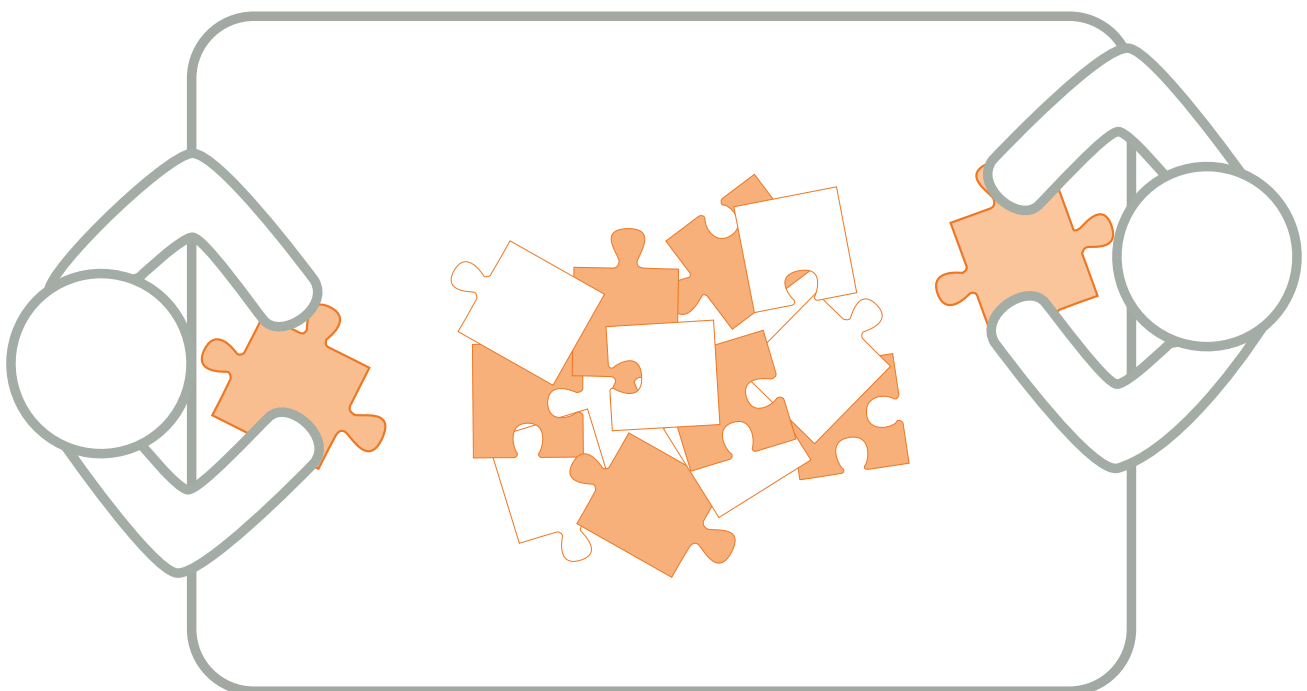
■ SERVICIOS Y CENTROS

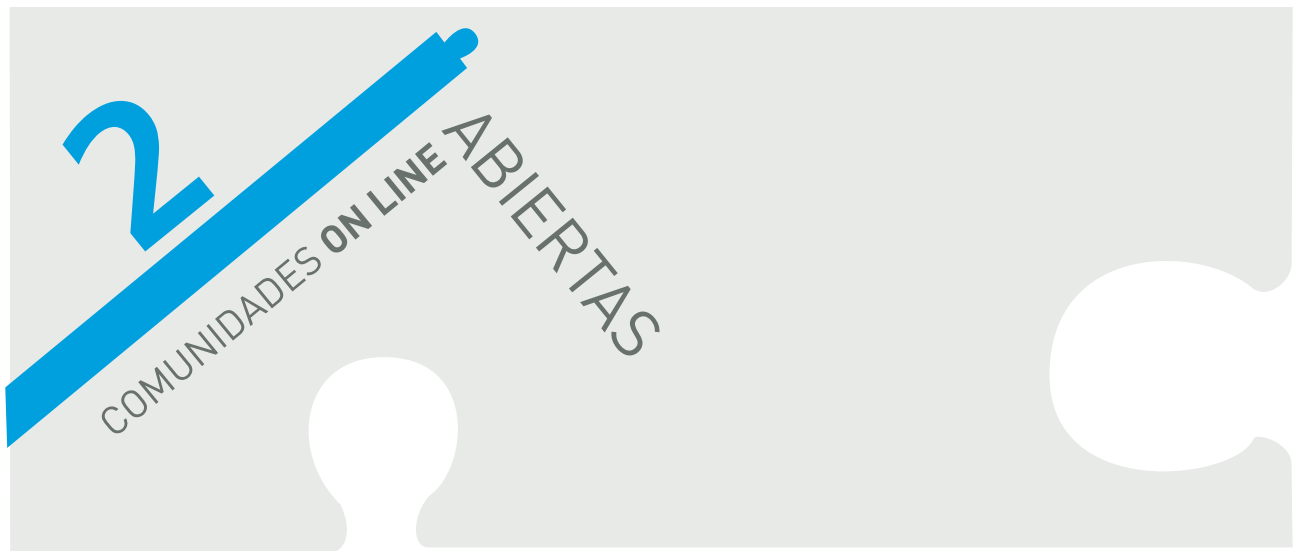
El papel de cada organización participante será, la realización de las actividades que correspondan con un grupo de personas diverso (personas con discapacidad, profesionales, familiares y voluntarios/as), según proceda. Es importante que desde la Federación se asegure que la entidad participa en el proceso de prototipado o pilotaje conociendo sus implicaciones a nivel de tiempo de dedicación y compromisos con procesos de transformación y aprendizaje.

Los calendarios de reuniones para 2022 de prototipos y pilotajes, serán acordados con los equipos participantes en la primera sesión del año.

A continuación, presentamos un posible calendario de reuniones on line para facilitar la organización de los equipos técnicos de cada Federación participante. Esta propuesta puede sufrir modificaciones según las necesidades de cada grupo de trabajo en cada prototipo o pilotaje.

SEMANA	LUNES	MARTES	MIÉRCOLES	JUEVES	VIERNES
1					Apoyos Autodirigidos 10:00 a 11:30h
2		Aula Digital Lideresas 10:00 a 11:30h			Reducción de Restricciones 10:00h
3				Educación: Transformación a través de DUA 10:00h	Enfoque Centrado en la Familia 10:00 a 11:30h
4	Educación: Transformación Centros de Educación Especial 16:00h	Retoma tu Vida 10:00h a 11:30h	Empleo: Tecnología Centrada en la Persona 10:00h	Empleo Joven 10:00h	Con Buenos Apoyos 10:00h





QUE SON LAS COMUNIDADES

“espacio virtual donde un grupo de personas se involucra en torno a un tema (o unos temas), intercambia experiencias y construye un conocimiento específico. Esto se realiza de forma colaborativa, en base al principio fundamental de aprender en grupo. Todos los miembros aportan su conocimiento y visión de los problemas para alcanzar metas comunes. Se maximizan las posibilidades de intercambio que proporciona la tecnología”.

Están formadas por personas de diferentes organizaciones y CCAA (e incluso de diferentes países), que comparten un interés, un conjunto de problemas, o una pasión sobre un tema, y quieren profundizar en su conocimiento y experiencia en el área a través de una interacción continua que fortalece sus relaciones y mejora su práctica. Todos son participantes activos y asumen la responsabilidad de su propio aprendizaje. Son un espacio de intercambio, aprendizaje e innovación que pretende:

- Difundir el conocimiento generado sobre buenas prácticas orientadas a servicios centrados en la persona de manera abierta.
- Facilitar oportunidades de formación y aprendizaje sobre diferentes temas.
- Generar espacios colaborativos y de intercambio en relación a los procesos de transformación para la desinstitucionalización.
- Difundir el conocimiento generado en las diferentes comunidades y otros procesos de pilotaje.

CÓMO SE ORGANIZAN

Algunas de las características de estas comunidades serán:

- Trabajan, conversan y aprenden en torno a una temática concreta por la que comparten un interés común.
- Son espacios abiertos, donde participa cualquier persona interesada en los temas que se están abordando. Para participar los participantes tendrán que hacerse miembros de la comunidad uniéndose al espacio virtual donde se dinamizan.

- Se utilizan las redes sociales como Facebook o LinkedIn para dinamizar su funcionamiento, pero también se hará uso de otros sistemas de dinamización como pueden ser conversaciones, seminarios, encuestas, etc...
- Son autogestionadas, es decir, la propia comunidad, en la medida en la que se vaya constituyendo, irá decidiendo cómo quiere trabajar, qué temas o preguntas se quiere plantear, qué espacios quiere compartir, etc...
- Cuentan con una estructura de apoyo, formada por profesionales de las federaciones y confederación, así como de otras personas expertas en la temática que velarán por el buen funcionamiento de la comunidad.
- Esta estructura de apoyo se encargará de mantener a los participantes de la comunidad informados de la actividad de la misma, así como de las novedades en torno a la temática que se plantee.

CÓMO PARTICIPAR EN LAS COMUNIDADES

La pertenencia a las Comunidades es a nivel individual, no como organización, es decir, de una misma organización diferentes personas podrán pertenecer a la Comunidad.

Cada Comunidad tiene un sistema de acceso en función de la red social que utilice para su dinamización.

Las Comunidades que se van a dinamizar en 2022 serán:

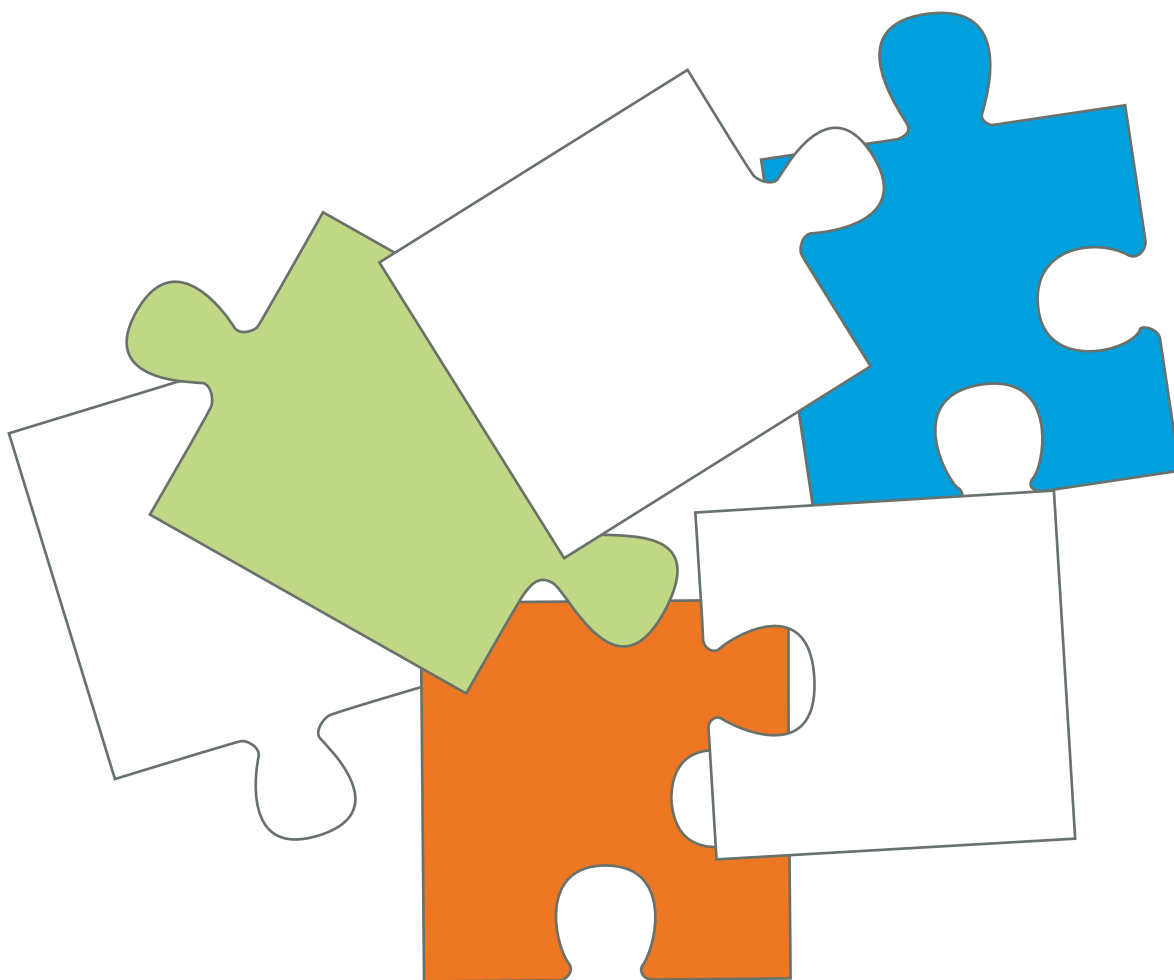
TEMÁTICA	PRINCIPALES OBJETIVOS PARA 2022	RESPONSABLE
TODOS SOMOS TODAS	Compartir el conocimiento generado en torno a las situaciones, apoyos y reivindicaciones de buena vida entre las personas con grandes necesidades de apoyo con discapacidades del desarrollo y sus familias. Esta comunidad será dinamizada a través de la red de todos somos todas. Comunidad Todos Somos Todas: Facebook	AMALIA SAN ROMÁN
ATENCIÓN TEMPRANA	Comunidad abierta donde las personas interesadas en la atención temprana comparten información, experiencias y conocimiento que genere diálogo para ofrecer prácticas de calidad a niñas, niños y familias. Comunidad de Atención Temprana: Facebook	INÉS GUERRERO
EMPLEO	Compartir el conocimiento generado en los últimos años en torno al empleo, pero también visibilizar experiencias de inclusión laboral de personas con discapacidad intelectual o del desarrollo y establecer conexiones con otras organizaciones que nos ayuden a promover la inclusión laboral de las personas con discapacidad intelectual o del desarrollo y la gestión de la diversidad por parte de las empresas y las administraciones públicas. Empleo: LinkedIn	SILVIA MUÑOZ

EQUIPOS DE COORDINACIÓN

Las Federaciones se comprometen a dinamizar, junto con el equipo de la Confederación y las personas expertas asignadas, el trabajo y actividad de la comunidad que corresponda.

Las **funciones de la Federación** serán:

- Difundir la comunidad entre sus entidades miembro, redes de familias, profesionales y personas con discapacidad para promover su participación.
- Generar contenido para la comunidad a través de la identificación de buenas prácticas, historias de vida, experiencias y proyectos que estén relacionados con la temática de la Comunidad.
- Promover y difundir las actividades federativas en las Comunidades cuando la temática esté relacionada.
- Identificar y proponer mejoras en el funcionamiento de las Comunidades.





Son muchas las personas, organizaciones y equipos del movimiento asociativo de Plena inclusión que están desarrollando procesos de innovación y transformación social que contribuyen a modelos de apoyos más personalizados y comunitarios.

Estos procesos hacia comunidades más inclusivas no son específicos de Plena inclusión; muchas otras personas y organizaciones persiguen este propósito y por ello es importante conectarnos y aprender junto con otras iniciativas con las que compartimos ese propósito.

Siendo conscientes de que los pilotajes y prototipados representan solo una parte de los procesos de innovación y transformación social que se están dando en las organizaciones, desde Plena inclusión, queremos seguir ofreciendo nuevos recursos, espacios y herramientas que contribuyan e impulsen la transformación de las prácticas, centros y servicios hacia modelos de apoyo personalizados y comunitarios.

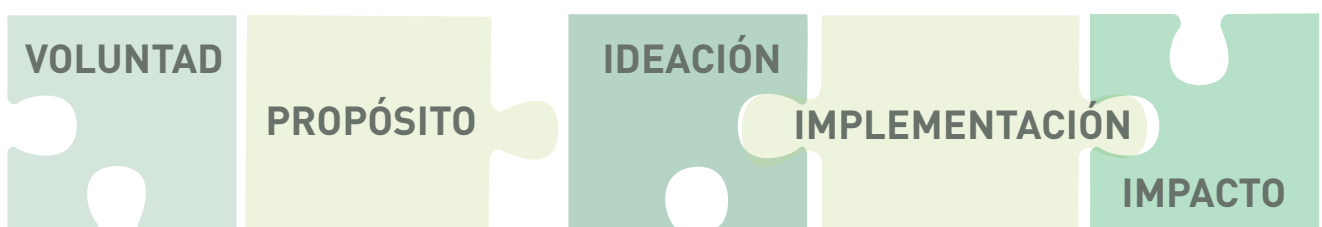
Por ello, en 2022 lanzaremos un espacio on line abierto de innovación social que incluya todas las herramientas que hemos ido desarrollando y testando, que de forma agrupada permitan a cualquier persona u organización interesada en utilizarlas y compartirlas.

En el año 2020 y 2021, el equipo de transformación social determinó que era necesario redefinir un nuevo proceso de transformación que sustituyera y mejorase el que hasta entonces estaba vigente. Desde entonces, con los aprendizajes y fortalezas desarrolladas, un grupo de personas de diversas redes (consultoría, calidad, ética y transformación) ha trabajado, en el marco de "PlenaLab", explorando y aprendiendo más allá del ámbito de la discapacidad, indagando con organizaciones, proyectos y personas de otros ámbitos como la cooperación, desarrollo comunitario y vecinal, educación, consultoría social, sanitario, empresarial, tecnológico, etc...

El resultado de estos 2 años de trabajo es el despliegue en el primer trimestre del 2022 de la web de innovación social.

La web pretende ser un mapa de **recursos de apoyo, exploración e intercambio de procesos de transformación e innovación social para la inclusión.**

El mapa web albergará estas zonas:



En las diferentes zonas se encontrarán herramientas y recursos orientados a ese aspecto de innovación. Además, se podrán realizar acciones como estas (a modo de ejemplo):

- Conocer y aprender a utilizar diferentes recursos y herramientas para procesos de transformación social.
- Dar a conocer lo que se está haciendo.
- Buscar otras experiencias y procesos de transformación.
- Puntos de encuentro para conectar con otros equipos con los que se comparta propósito o que están explorando en la misma zona del mapa.
- Solicitar apoyos de otras personas, personas expertas o redes específicas.
- Conectarte y conocer otros procesos y experiencias de transformación social de otros ámbitos.

El despliegue, difusión y ampliación de herramientas y recursos de la web será el trabajo a realizar por el equipo de transformación e innovación social en 2022. Para ello seguiremos trabajando por equipos (con la participación de personas de diferentes redes), con expertas colaboradoras en desarrollo web y diseño.

Además, muchos de los Pilotajes y Prototipos que este año finalizan, contemplan una parte importante de su despliegue en 2022 generando conocimiento (materiales, investigación, experiencias) que serán compartidas para toda la comunidad de forma abierta a través de ciclos de seminarios en los que se compartan resultados y experiencia. Algunos temas transferibles en 2022 serán:

TRANSFERENCIA DE CONOCIMIENTO SOBRE PROYECTOS YA FINALIZADOS

SOLEDAD CERO Y TeApoyo FAMILIAR	FAMILIAS
SEXUALIDAD	SEXUALIDAD
PROMOTORAS DE SALUD	MUJER
MI COMUNIDAD, SAACs y PlanTEA	SERVICIOS CENTRADOS EN LA PERSONA Y LA COMUNIDAD
EMPRENDIMIENTO CON APOYO	EMPLEO

