



Catálogo 2021

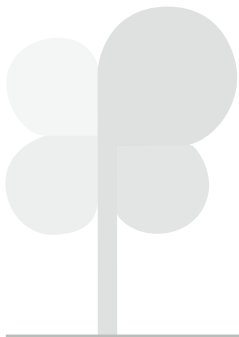
Proyectos de innovación social e investigación aplicada para avanzar hacia apoyos personalizados y comunitarios

En este Catálogo se presentan los procesos apoyo a la transformación, pilotajes y comunidades on line que se van a dinamizar a lo largo del 2021



Edita: Plena inclusión España.
Madrid. Enero 2021

Avd. General Perón, 32- 1º
28020 Madrid
Info@plenainclusion.org
www.plenainclusion.org



Índice



Hacia servicios centrados en la persona y familia	5
----------------------------------------------------------------	----------



Tres propuestas para la transformación	9
-----------------------------------------------------	----------

Apoyos para los procesos de transformación.....	11
-------------------------------------------------	----

Comunidades online abiertas	14
¿Que son las comunidades?	14
Características principales.....	14
Comunidades en 2021. Temática y objetivos.....	15
¿Cómo participar en las comunidades?.....	16
Papel de las Federaciones en las Comunidades	16

Pilotajes para la transformación social	17
¿Qué son los pilotajes?	17
Requisitos obligatorios para la participación	18
¿Cómo nos vamos a organizar?: equipos de coordinación.....	19

Papel de las Federaciones, Confederación y Servicios/centros.....	21
-------------------------------------------------------------------	----

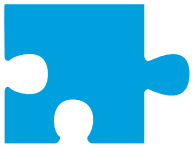


Pilotajes para avanzar hacia Servicios Centrados en la Persona y su Familia.	23
Pilotaje de Mi Casa.....	27
Pilotaje de Mi Comunidad: Servicios de apoyo en la comunidad.....	32
Pilotaje de Soledad cero.....	36
Pilotaje de Teapoyo familiar	38
Pilotaje de Enfoque centrado en familia	40
Pilotaje de Con buenos apoyos (Salud mental)	44
Pilotaje de Sexualidad	48
Pilotaje de Tecnología centrada en la persona en el empleo.....	52
Pilotaje de Emprendimiento con apoyo	55
Pilotaje de Retoma tu vida	59
Pilotaje de Plan TEA	63
Pilotaje SAACS	67
Pilotaje de Mi Vida (Apoyos Autodirigidos)	71



Proyecto de Educación Inclusiva.....	76
Apoyo a procesos de Transformación	78
Pilotajes de diseño universal de aprendizaje y curriculum multinivel.....	81
Pilotaje de Diseño Universal de Aprendizaje	82
Pilotaje de Currículo Multinivel	85





Hacia Servicios Centrados en la Persona y Familia

Cada vez son más las evidencias que nos impulsan a avanzar hacia un profundo cuestionamiento de cómo las tipologías de los centros/servicios y, especialmente, las prácticas que se realizan en ellos, impactan en la vida de las personas y en el tipo de comunidades que se construyen en torno a ellas.

Muchos de los modelos de Centros y Servicios con los que ahora contamos fueron creados desde la visión del déficit, desde un enfoque centrado en la discapacidad y en las limitaciones de la persona. Desde hace varios años en Plena inclusión venimos trabajando para promover procesos de transformación de estas prácticas y servicios/centros hacia sistemas de apoyo personalizados y comunitarios. Sabemos también que estos procesos no se producen de forma automática ni rápida, sino que requieren de condiciones que facilitan una transformación real que impacte en procesos de transformación en la vida de las personas con discapacidades intelectuales y del desarrollo y sus familias. Este catálogo pretende contribuir, con propuestas de procesos de transformación guiados y colectivos, a que estas condiciones se den en las organizaciones que apoyan a personas con discapacidades así como en los territorios donde se ubican.

Por todo esto promover procesos de desinstitucionalización y de transformación de los modelos de Centros y Servicios es una estrategia irrenunciable para Plena inclusión.

Así mismo la COVID-19 ha evidenciado las brechas del sistema de "protección" de las personas que se encuentran en situación de mayor vulnerabilidad. La desinstitucionalización y la prevención de la institucionalización son procesos urgentes y prioritarios.

En Plena inclusión entendemos que los Servicios Centrados en las Personas son sistemas de prestación de apoyos donde:

- Las personas desempeñan roles de ciudadanía plena.
- Se desarrollan sistemas de apoyo personalizados.
- Se maximizan las oportunidades de inclusión.

Así mismo entendemos, tal y como lo expresan las directrices comunes europeas sobre la transición de la asistencia institucional a la asistencia de base comunitaria, una institución es cualquier lugar donde:

- Las personas viven/trabajan/aprenden agrupadas.
- Las personas viven/trabajan/aprenden alejadas de recursos comunitarios (tiendas, transporte, vecinos, asociaciones vecinales, etc...).
- Las personas no tienen apoyos y oportunidades para tener el control y hacer elecciones sobre lo que sucede en sus vidas ni sobre los apoyos que reciben.
- Los requisitos organizacionales se priorizan sobre las preferencias o necesidades de las personas.

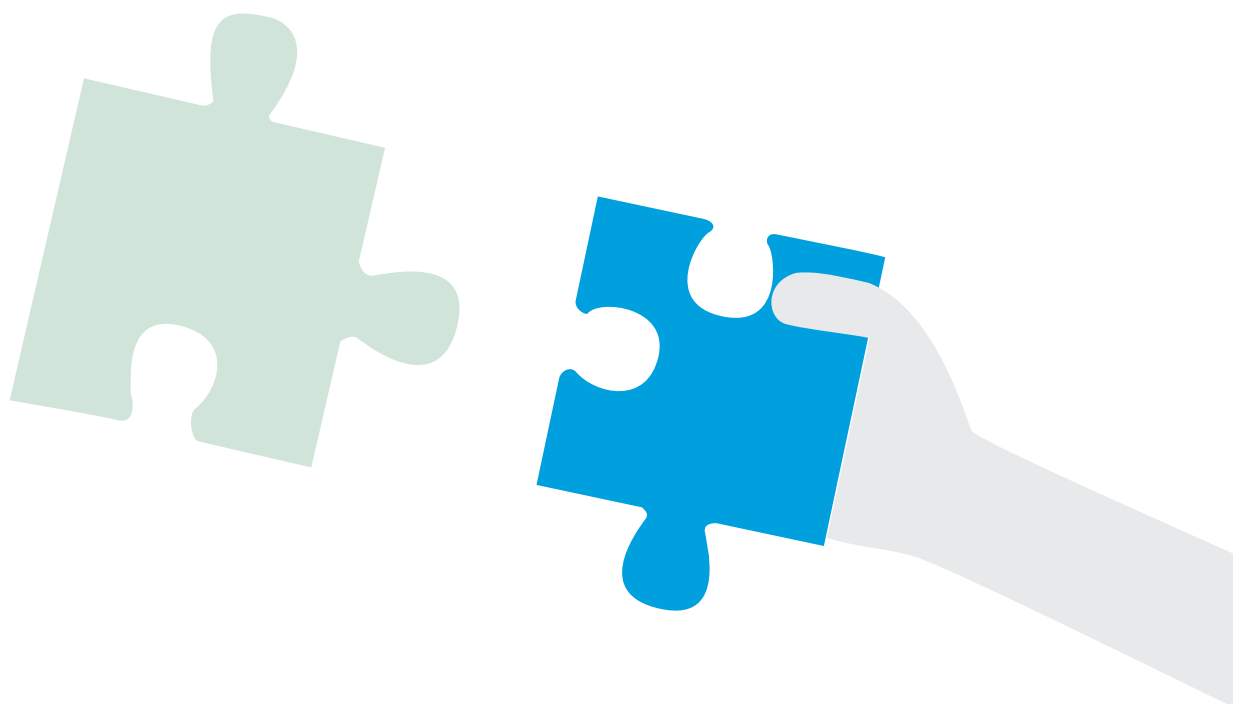
Para contribuir al desarrollo de servicios centrados en las personas y comunitarios, Plena inclusión promueve dos líneas de trabajo:

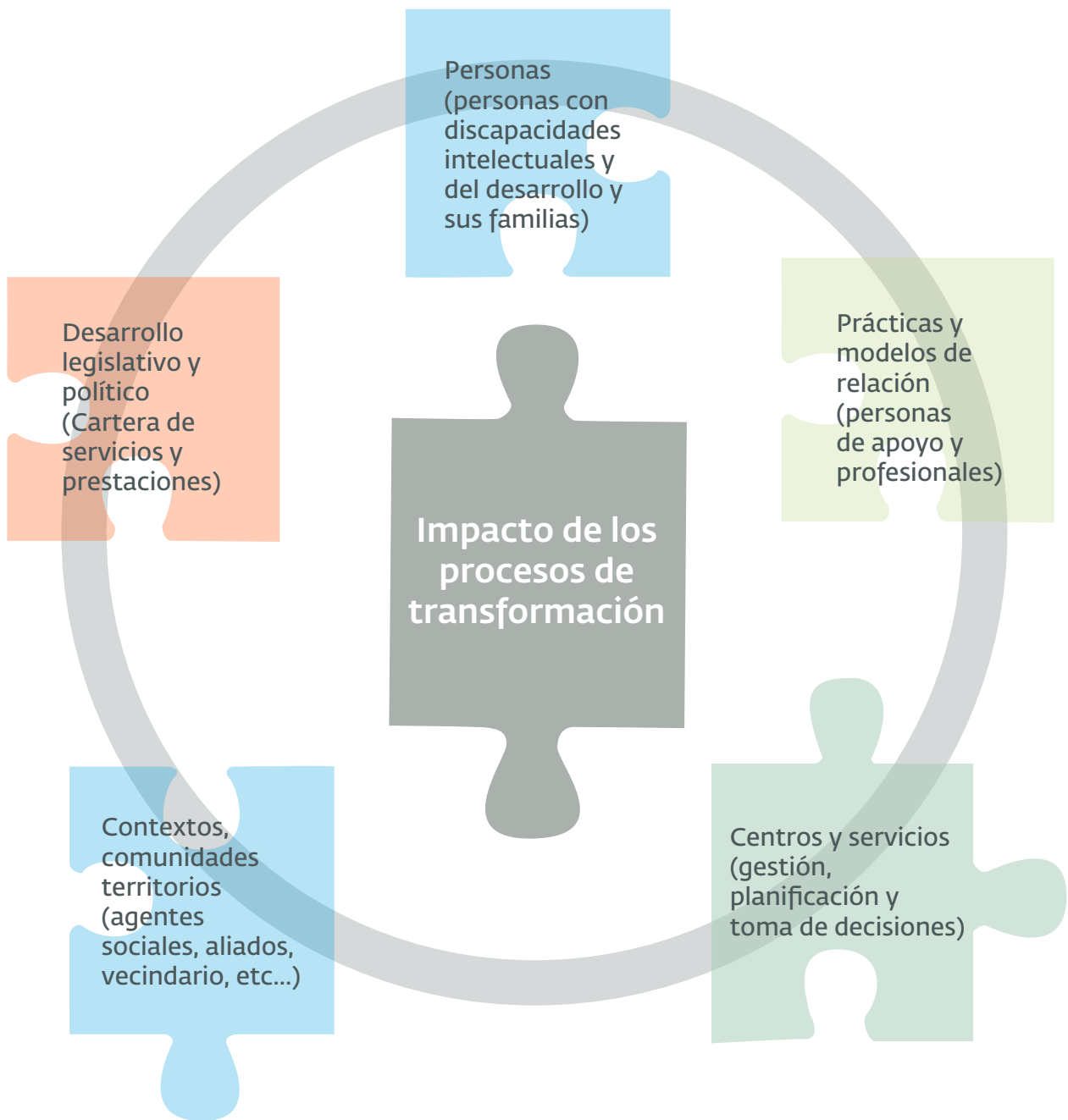
Acciones para la desinstitucionalización: entendida como procesos de transición centrados en la persona y su familia donde estas, con los apoyos necesarios, abandonan los centros específicos y segregados donde viven, trabajan, estudian, etc... y acceden a modelos de apoyo y/o servicios centrados en las personas y en la comunidad. Para ello se requiere un cambio cultural que ayude a ampliar las expectativas de vida digna y de calidad entre las personas con discapacidad intelectual o del desarrollo y sus familias. También se requiere de estrategias que ofrezcan oportunidades de transición de centros específicos y segregados, hacia servicios en la comunidad con apoyos personalizados.

Acciones para la prevención de la institucionalización: promoviendo nuevos servicios de apoyo que ofrezcan los apoyos personalizados que respondan a lo que es significativo para cada persona y contribuyan a buenas vidas en la comunidad, sin necesidad de recurrir a centros de cuidados totales. De forma que las personas y sus familias puedan vivir con: control, confianza, contribuciones y conexiones. Estos nuevos apoyos o modelos de servicios de apoyo, responden a una importante gama de tipología de servicios que, teniendo en común los tres irrenunciables de los servicios centrados en las personas, responderán a los proyectos de vida de las personas y a la contribución a comunidades más inclusivas.

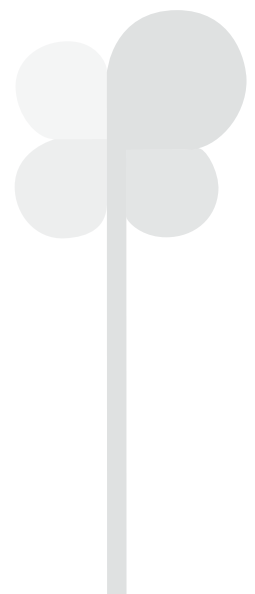
Este Catálogo presenta **16 procesos de pilotaje y 3 comunidades** online abiertas que quieren contribuir a este proceso de transformación e innovación social en el que nos encontramos. Estos procesos se impulsan de manera coordinada entre la confederación y sus federaciones/entidades estatales miembro.

El conocimiento generado en los pilotajes y en las comunidades online pretende promover transformaciones en las políticas, la cultura y las prácticas de los modelos de centros y servicios vigentes en la actualidad en España, así como en la forma en la que las personas participan en sus comunidades y reciben apoyos para hacerlo. Esta transformación supone un cambio profundo en la disposición de los espacios y de la información, en los sistemas de comunicación y en los métodos de enseñanza, en la redistribución del poder que tienen las personas para decidir acerca de lo que ocurre en sus vidas: cada día. También pretenden generar un impacto a varios niveles. Queremos destacar la **conexión de estos procesos con la transformación del modelo de apoyos a nivel político y legislativo**, promoviendo políticas palanca que contribuyan a la configuración de nuevos sistemas de apoyo y a una cartera de servicios y prestaciones que responda a lo que es significativo para las personas: entornos comprensibles y apoyos personales en los lugares donde aprenden, viven, trabajan, disfrutan las personas.





Niveles de impacto de los procesos de transformación. Plena inclusión.



Para ello, nos apoyamos en dos metodologías que orientan nuestra práctica y procesos:

Teoría del Impacto Colectivo:

El concepto de impacto colectivo se basa en la idea de que para que las organizaciones creen soluciones duraderas a los problemas a gran escala, deben coordinar sus esfuerzos y trabajar juntos en torno a un objetivo claramente definido.

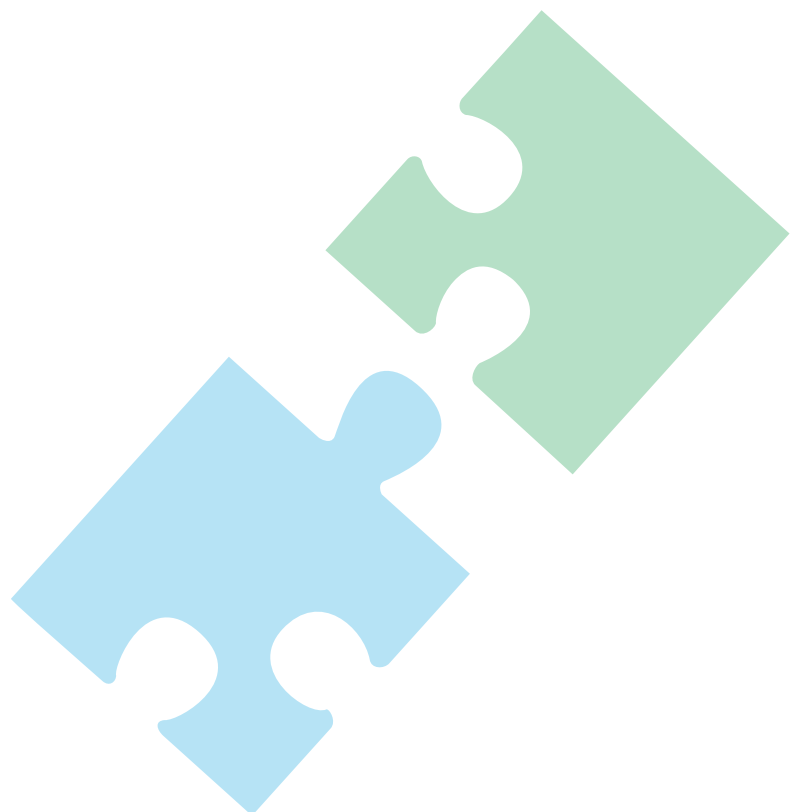
El enfoque del impacto colectivo se contrapone al "impacto aislado", donde las organizaciones trabajan principalmente solas para resolver problemas sociales. Se basa en los conceptos de liderazgo participativo, centrados en objetivos colectivos, acciones estratégicas y colectivas, responsabilidad compartida y una columna vertebral con "preocupación institucional". El impacto colectivo sostiene que las organizaciones deben formar coaliciones intersectoriales para lograr un progreso significativo y sostenible en cuestiones sociales.

Las iniciativas de impacto colectivo exitosas habitualmente cumplen cinco condiciones que, en conjunto, llevan a una verdadera concertación y originan potentes resultados: una agenda común, sistemas de medición compartidos, actividades de refuerzo mutuo, comunicación continua y organizaciones de apoyo centrales.

Teoría de la implementación:

Desde la Teoría de la Implementación se considera que una innovación es útil si se puede enseñar, si se puede aprender, si se puede hacer y si puede ser fácilmente evaluada. La teoría de la implementación es una serie especificada de actividades diseñadas para poner en práctica una actividad o programa de dimensiones conocidas. Contribuye, desde su enfoque y planteamiento a garantizar que los procesos de desarrollo del conocimiento científico a la práctica se hacen de forma adecuada y tienen un impacto real en la vida de las personas y la comunidad.

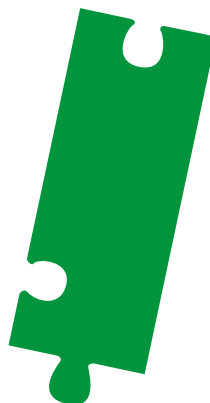
Las fases de la teoría de la implementación son: Exploración, instalación y ampliación a escala a través de una implementación inicial (procesos de pilotaje) e implementación plena (proceso de transferencia del conocimiento generado (comunidades de aprendizaje abiertas).



Apoyos a los procesos de transformación social



Comunidades online abiertas

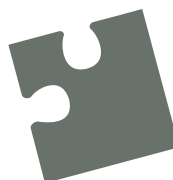
A grey hand icon is shown from the left, holding the central puzzle piece.

Tres propuestas para la transformación

Pilotajes para la transformación social




El papel de las Federaciones, Confederación y servicios/centros






Tres propuestas para la transformación


En 2021 tendremos tres formas de promover procesos de transformación hacia la desinstitucionalización y la prevención de la institucionalización en las organizaciones y sus territorios:



Apoyos a los procesos de transformación




Desarrollo del mapa web de transformación (en el marco de PlenaLab)



Procesos de pilotajes

16 procesos de pilotaje



Comunidades online abiertas

3 comunidades abiertas en redes sociales

A continuación, explicamos brevemente las formas de trabajar que utilizaremos en 2021.



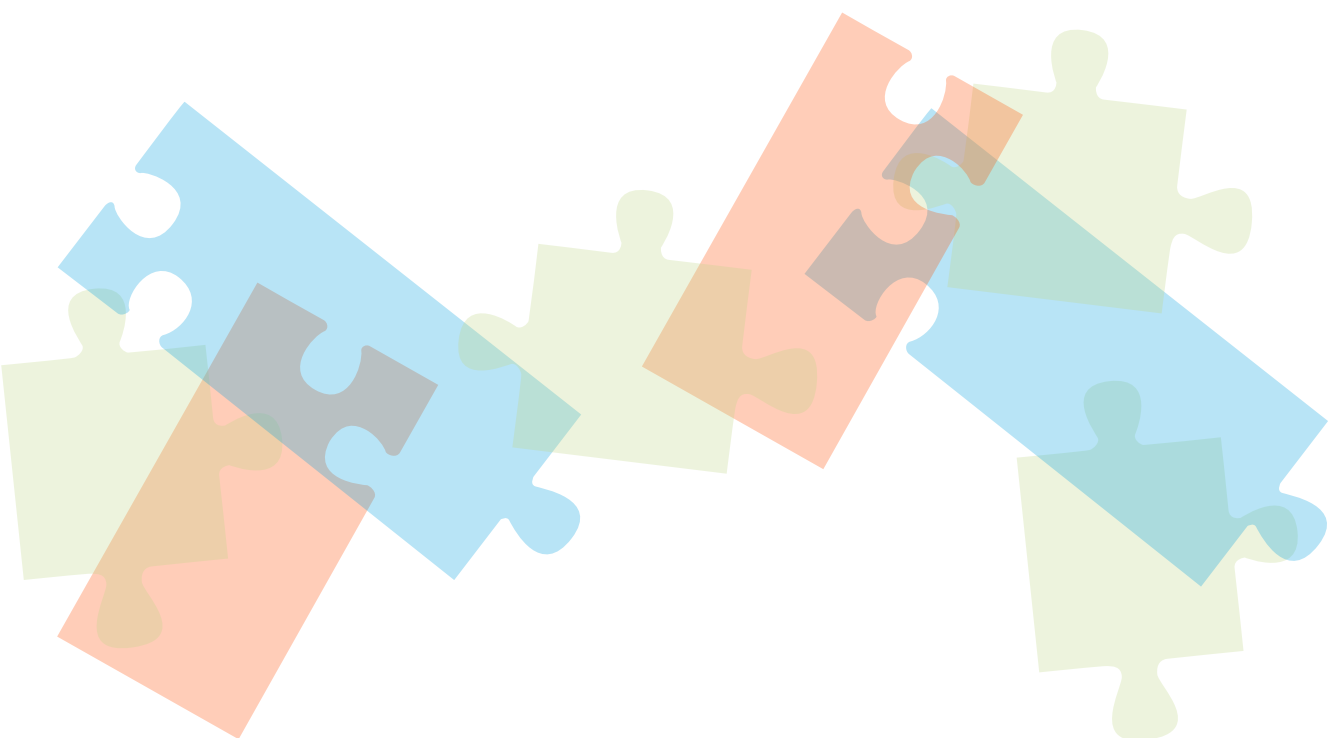
Apoyos a los procesos de transformación social

Son muchas las personas, organizaciones y equipos del movimiento asociativo de Plena inclusión que están desarrollando procesos de transformación social que contribuyen a modelos de apoyos más personalizados y comunitarios.

Además, la situación de pandemia y las restricciones de atención en centros específicos y masificados, han contribuido a que la creatividad e ingenio de muchas personas, familias y equipos contribuya a descubrir y desarrollar nuevos sistemas de apoyo y prácticas centradas en la persona y de apoyo local. Siendo conscientes de que los pilotajes (como procesos guiados de implementación inicial) representan solo una parte de los procesos de transformación social que se están dando en las organizaciones, desde Plena inclusión, queremos seguir ofreciendo nuevos recursos, espacios y herramientas que contribuyan e impulsen la transformación de las prácticas, centros y servicios hacia modelos de apoyo personalizados y comunitarios.

También es importante señalar como la transformación social hacia comunidades más inclusivas no es un proceso específico de Plena inclusión, es algo que muchas otras personas y organizaciones persiguen como propósito y por ello es importante conectarnos y aprender junto con otras iniciativas de transformación social con las que compartimos ese propósito.

Para ello, desde 2019, el equipo de transformación (compuesta por los responsables de transformación de federaciones y confederación) determinó que era necesario redefinir un nuevo proceso de transformación que sustituyera y mejorase el que hasta entonces estaba vigente. Desde entonces, con los aprendizajes y fortalezas de los hasta entonces desarrollado, un grupo de personas de diversas redes (consultoría, calidad, ética y transformación) ha trabajado, en el marco del nuevo sistema de redes "PlenaLab", explorando y aprendiendo más allá del ámbito de la discapacidad, indagando con organizaciones, proyectos y personas de otros ámbitos como la cooperación, desarrollo comunitario y vecinal, educación, consultoría social, sanitario, empresarial, tecnológico, etc... El trabajo que se desarrolla a continuación es el resultado de estos aprendizajes.



Las conclusiones de este trabajo de exploración se resumen en esta tabla y representan el desarrollo que queremos para el “mapa de apoyo a la transformación social”:

	
De la transformación de Centros y Servicios	A la transformación social hacia la inclusión
De un proceso de transformación en cuatro fases	A un mapa con diferentes zonas y itinerarios.
De un proceso de transformación lineal	A un mapa donde se puede transitar y diseñar su propio proceso
De un proceso con un inicio y un fin	A un mapa con diferentes entradas y salidas
De un proceso continuo	A un mapa con zonas de descanso, indagación, exploración, formación, búsqueda, inspiración...
De acceso por centro o servicio	A accesos como centro o servicio, persona, territorio, equipo, organización, etc...
De un proceso del centro o servicio	A un proceso centrado en el desarrollo de alianzas con otras personas, equipos y organizaciones cercanas con las que se comparte propósito
De un único nivel de pertenencia (por centro o servicio)	A diferentes niveles de adhesión y compromiso
De procesos de transformación por centros o servicios	A procesos de transformación que se vinculan según su propósito e intereses
De equipos específicos de transformación	A equipos de coproducción diversos
De herramientas estandarizadas de evaluación	A múltiples herramientas y recursos de evaluación, indagación, exploración y escucha con diferentes metodologías y funciones
De espacios online cerrados	A espacios online abiertos
De una red de transformación	A un equipo de transformación que se conecta con otros equipos y redes con los que comparte propósito
De una gestión solo del equipo de transformación	A una gestión compartida con consultoría, calidad, ética, etc, así como otras organizaciones estatales con las que se comparte propósito

Estas conclusiones orientan el trabajo a desarrollar durante 2021. Con el objetivo de:

Desarrollar y diseñar un mapa web con recursos de apoyo, exploración e intercambio de procesos de transformación social para la inclusión

El mapa web estará alojado en un espacio web donde personas, equipos, territorios y organizaciones podrán encontrar zonas con información, recursos y herramientas, a modo de ejemplo (algunas partes del mapa):

- Zona de información y acogida.
- Zona de propósito y voluntad transformadora.
- Zona de inspiración.
- Zona de relaciones y alianzas.
- Zona de desarrollo.
- Zona de evaluación de impacto.

En las diferentes partes del mapa se podrán realizar acciones como estas (a modo de ejemplo):

- Conocer y aprender a utilizar diferentes recursos y herramientas para procesos de transformación social.
- Dar a conocer lo que se está haciendo.
- Buscar otras experiencias y procesos de transformación.
- Puntos de encuentro con otros para conectar con otros equipos con los que se comparta propósito o que están explorando en la misma zona del mapa.
- Solicitar apoyos de otras personas, personas expertas o redes específicas.
- Conectarte y conocer otros procesos y experiencias de transformación social de otros ámbitos.

El desarrollo de este mapa será el trabajo a realizar por el equipo de transformación en 2021. Para ello seguiremos trabajando por equipos (con la participación de personas de diferentes redes), con expertos en desarrollo web y diseño. En junio de 2021 contaremos con el primer prototipo que pasaremos a contrastar y probar con diferentes personas, equipos, organizaciones y territorios de septiembre a noviembre para incorporar mejoras en los siguientes meses y pasar a generalizar lo desarrollado de forma abierta.

Por otro lado, el programa de Educación inclusiva (IRPF) incorpora una línea de apoyo a proyectos de transformación en el ámbito educactivo que se explica y describe en el punto 4.1 de este catálogo.





Comunidades online abiertas

Presentamos algunas aclaraciones sobre las Comunidades, sus objetivos, funcionamiento, temáticas, condiciones de acceso y dinamización.



¿Qué son las comunidades?

Las Comunidades se definen como un "espacio virtual donde un grupo de personas se involucra en torno a un tema (o unos temas), intercambia experiencias y construye un conocimiento específico. Esto se realiza de forma colaborativa, en base al principio fundamental de aprender en grupo. Todos los miembros aportan su conocimiento y visión de los problemas para alcanzar metas comunes. Se maximizan las posibilidades de intercambio que proporciona la tecnología".

Están formadas por personas de diferentes organizaciones y CCAA (e incluso de diferentes países), que comparten un interés, un conjunto de problemas, o una pasión sobre un tema, y quieren profundizar en su conocimiento y experiencia en el área a través de una interacción continua que fortalece sus relaciones y mejora su práctica. Es un grupo de personas que aprenden juntas, utilizando herramientas comunes. Todos son participantes activos y asumen la responsabilidad de su propio aprendizaje. Son un espacio de intercambio, aprendizaje e innovación.

En las Comunidades se pretende:

- Difundir el conocimiento generado sobre buenas prácticas orientadas a servicios centrados en la persona de manera abierta.
- Facilitar oportunidades de formación y aprendizaje sobre diferentes temas.
- Generar espacios colaborativos y de intercambio en relación a los procesos de transformación para la desinstitucionalización.
- Difundir el conocimiento generados en las diferentes comunidades y otros procesos de pilotaje.



Características principales: funcionamiento, acceso, participación...

Algunas de las características de estas comunidades serán:

- Trabajan, conversan y aprenden en torno a una temática concreta por la que comparten un interés común.
- Son espacios abiertos, donde podrá participar cualquier persona interesada en los temas que se están abordando. Los participantes tendrán que hacerse miembros de la comunidad uniéndose al espacio virtual indicado en cada comunidad.

- Son espacios mayoritariamente virtuales. Se utilizarán las redes sociales como Facebook o LinkedIn para dinamizar su funcionamiento, pero también se hará uso de otros sistemas de dinamización como pueden ser conversaciones, seminarios, encuestas, etc...
- Son autogestionadas, es decir, la propia comunidad, en la medida en la que se vaya constituyendo, irá decidiendo cómo quiere trabajar, qué temas o preguntas se quiere plantear, qué espacios quiere compartir, etc...
- Cuentan con una estructura de apoyo, formada por profesionales de las federaciones y confederación, así como de otras personas expertas en la temática que velarán por el buen funcionamiento de la comunidad.
- Esta estructura de apoyo se encargará de mantener a los participantes de la comunidad informados de la actividad de la misma, así como de las novedades en torno a la temática que se plantee.



Comunidades en 2021: temática y objetivos

Las Comunidades que se van a dinamizar en 2021 serán:

Temática	Principales objetivos para 2020	Responsable
Todos somos todas	Compartir el conocimiento generado en torno a las situaciones, apoyos y reivindicaciones de buena vida entre las personas con grandes necesidades de apoyo con discapacidades del desarrollo y sus familias. Esta comunidad será dinamizada a través de la red de todos somos todas. Enlace comunidad	Berta González 
Atención temprana	Comunidad abierta donde las personas interesadas en la atención temprana comparten información, experiencias y conocimiento que genere diálogo para ofrecer prácticas de calidad a niñas, niños y familias. Enlace comunidad	Sofía Reyes 
Empleo	Compartir el conocimiento generado en los últimos años en torno al empleo, pero también visibilizar experiencias de inclusión laboral de personas con discapacidad intelectual o del desarrollo y establecer conexiones con otras organizaciones que nos ayuden a promover la inclusión laboral de las personas con discapacidad intelectual o del desarrollo y la gestión de la diversidad por parte de las empresas y las administraciones públicas. Enlace comunidad	Silvia Muñoz 



¿Cómo participar en las Comunidades?

Como se explicaba anteriormente las Comunidades son espacios abiertos de participación masiva. Su ámbito de trabajo será eminentemente virtual utilizando los canales que ya tenemos en la red de Plena inclusión como son: Redes sociales, ZOOM y otras plataformas de dinamización e interacción.

La pertenencia a las Comunidades es a nivel individual, no como organización, es decir, de una misma organización diferentes personas podrán pertenecer a la Comunidad.

Cada comunidad tiene un sistema de acceso en función de la red social que utilice para su dinamización.

- Comunidad de Atención Temprana: [Facebook](#)
- Comunidad Todos Somos Todas: [Facebook](#)
- Empleo: [Linkelin](#)



Papel de las Federaciones en las Comunidades

A través de los programas de SCP y de Empleo, las federaciones se comprometen a dinamizar, junto con el equipo de la confederación y las personas expertas asignadas, el trabajo y actividad de la comunidad que corresponda.

Las funciones de la federación serán:

- Difundir la comunidad entre sus entidades miembro, redes de familias, profesionales y personas con discapacidad para promover su participación.
- Generar contenido para la comunidad a través de la identificación de buenas prácticas, historias de vida, experiencias y proyectos que estén relacionados con la temática de la Comunidad.
- Promover y difundir las actividades federativas en las Comunidades cuando la temática esté relacionada.
- Identificar y proponer mejoras en el funcionamiento de las Comunidades.



Pilotajes para la transformación social

A continuación, se describe el proceso de desarrollo de los pilotajes con el modelo de transformación diseñado que está vigente. Presentamos algunas aclaraciones sobre los procesos de pilotaje, sus objetivos, funcionamiento, condiciones de acceso y dinamización.



¿Qué son los pilotajes?

“Si quieres seguir un camino que te permita usar la mayor evidencia disponible, pensar simplemente en ello no te llevará muy lejos” (Fixen & Blase, 2012)

Los Pilotajes son procesos de **implementación inicial** para llevar a la práctica cotidiana metodologías y modelos de apoyo personalizados y de enfoque comunitarios, que ya han demostrado su efectividad en contextos de investigación más controlados.

Son procesos de **pequeña escala**, dirigidos a un reducido grupo de personas, que participan activamente en la implementación.

A través de esta implementación inicial los participantes aprenden, de **forma colectiva**, a través de la experiencia, desarrollan acciones que les permiten generar las condiciones y el conocimiento necesario para un futuro desarrollo de lo aprendido a **mayor escala**.

Son procesos **guiados** a través de una propuesta de actividades predefinidas que cuentan con una estructura de apoyo formada por persona expertas en la temática con el rol de asesorar, guiar y orientar los desarrollos de cada equipo de implementación. Estas personas facilitan las estrategias, la formación y las condiciones para el aprendizaje durante el proceso.

Los pilotajes se realizan en **territorios, servicios o centros concretos que deciden**, voluntariamente, desarrollarlos con equipos específicos creados a tal fin y con un interés compartido.

Tienen un doble objetivo:

- 1.** Contribuir a la implementación inicial de los modelos a desarrollar (por ejemplo: diseño universal del aprendizaje, asistencia personal, enfoque centrado en la familia, etc.).
- 2.** Promover, a través del propio proceso de pilotaje, proyectos de transformación en territorios, centros y/o servicios donde se desarrolla el pilotaje, para avanzar hacia modelos de servicios centrados en las personas y sus familias.

Cada proceso de Pilotaje se realiza en un **tiempo determinado** (uno o dos años) y participa un número también determinado de equipos, servicios y/o centros a la vez, pertenecientes a diferentes Comunidades Autónomas.

Cada territorio, servicio y/o centro participante tiene que crear un **equipo de coproducción**, formado por diferentes personas que se encargan de la implementación de ese pilotaje en su día a día, siguiendo el diseño planteado, así como de compartir la experiencia en cada una de sus fases con el resto de servicios y centros participantes en ese pilotaje. De esta forma, los diferentes servicios implicados generan un proceso de aprendizaje compartido y ajustan su práctica en función de los resultados que van analizando.

La Co-producción significa trabajar juntas todas las personas que formamos parte de un propósito común y en el que cada una tiene algo que aportar. Es importante destacar que se puede co-producir de diferentes maneras. No es solo una nueva palabra para trabajar con personas sino que significa una nueva manera de trabajar juntas. La Co-producción ayuda a:

- Cumplir lo que dice la Convención en relación al derecho a la participación y al rol de las personas con discapacidad en los procesos de toma de decisiones.
- Mejorar los servicios.
- Trabajar mejor juntas en sus comunidades.
- Hacer que los servicios piensen en cómo mejoran la vida de las personas.
- Ayudar a los servicios a trabajar de forma colaborativa y a crear alianzas.

Lo más importante es que las personas con discapacidades, los familiares, los profesionales y otros aliados trabajan juntos con el mismo propósito, las personas comienzan a tener más poder y control, los servicios entienden que cada persona en el grupo. Es importante por lo que puede aportar y todas obtienen algún beneficio al formar parte del grupo.

En los pilotajes se utiliza:

- Una metodología común.
- Una comunidad de aprendizaje virtual.
- Una agenda común.
- Un grupo de coproducción con liderazgo diverso.
- Un sistema de evaluación compartido.
- Formación a través de reuniones online periódicas.
- Un sistema compartido de valoración para generar aprendizaje.
- Procesos para extraer conclusiones sobre su efectividad en la práctica cotidiana.
- Procesos para compartirlo con otros servicios los aprendizajes y difundir el conocimiento generado.

Es importante señalar que estos son procesos de implementación inicial. Contribuyen a procesos de aprendizaje experimentales. El proceso de implementación general de los modelos con los que trabajamos requieren de más apoyos y procesos que dependerán de las necesidades y circunstancias de cada organización. Por ello, muchos de los pilotajes contarán en los siguientes años de comunidades de aprendizaje abiertas.



Requisitos obligatorios para la participación en pilotajes

A continuación, se describen algunos requisitos obligatorios para la participación de cualquier centro o servicio en procesos de Pilotaje. Criterios generales:

- Compromiso firmado por la dirección del servicio y por la persona responsable de la entidad donde se evidencien los compromisos de las partes y la vinculación del pilotaje con el proyecto de transformación. Este compromiso será recogido y gestionado a nivel de cada Federación (CCAA). En el caso de que el pilotaje se desarrolle en un territorio concreto y que así lo requiera se deberá contar también con el compromiso firmado de la administración pública (autonómica y/o local) correspondiente.
- Configurar un equipo de coproducción (personas con discapacidad, profesionales, voluntarios en su caso, familiares...todo ellos invitados desde sus talentos y lo que pueden aportar y no solo desde su rol) considerando la perspectiva de género en su Centro o Servicio para el despliegue del pilotaje.

- Tener experiencia previa en el desarrollo de proyectos que avancen hacia servicios centrados en la persona y la familia. Las evidencias se recogerán desde cada Federación.
- Contar con un clima organizacional de adecuada Vinculación Positiva con el Trabajo (en el caso de que se considere necesario se puede utilizar la escala de Vinculación Positiva).

Además de estos, cada proceso de pilotaje contará con requisitos específicos que se definen en la ficha de cada pilotaje.



¿Cómo apuntarse en los pilotajes?

El sistema de selección y registro en los procesos de pilotaje y tándem se hará a través de cada Federación, (excepto en los casos donde se indique lo contrario) teniendo en cuenta los criterios de selección descritos previamente y los especificados en cada Pilotaje.

Cualquier territorio, centro, servicio o colegio que participe en el proceso (de cualquier Pilotaje) debe estar debidamente registrado en el Proyecto de transformación de Plena inclusión. La inscripción en los procesos de pilotaje se hará a través de las Federaciones que utilizarán la intranet (espacio de responsables de transformación) para hacer el registro de los participantes. [Enlace para inscripciones.](#)

IMPORTANTE:

Las fechas para dar de alta e informar de los pilotajes serán el **8 de febrero o el 8 de marzo**, en función de cada pilotaje. En cada ficha de pilotaje se especifica cuál de las dos fechas es la indicada.



¿Cómo nos vamos a organizar? Equipos de coordinación

Para facilitar la organización de los Pilotajes y las Comunidades proponemos un sistema de trabajo que promueva un liderazgo y dinamización compartido por Federaciones, Confederación y personas expertas en las diferentes temáticas. Contaremos con estructuras flexibles como son los equipos de coordinación de cada pilotaje (antes equipos PULL). Todas las personas de referencia de Federaciones (equipos de programas de SCP, Educación y Empleo de IRPF y otros equipos federativos) se podrán vincular a la dinamización del trabajo en alguno de estos equipos. Para ello, a principio de año se facilitará un sistema de registro de lo/as técnico/as de las diferentes Federaciones participantes en los equipos de coordinación que se vayan configurando.

Este pequeño equipo actuará como guía, acompañante y apoyo para los participantes en cada uno de los Pilotajes. El equipo trabajará de forma colaborativa y participativa. Este sistema permitirá evitar la sobrecarga de reuniones online entre lo/as técnico/as, hacer una distribución ajustada de las tareas, mantener a toda la red de transformación informada sobre cómo van los procesos, así como un seguimiento adecuado de los centros y servicios en los Pilotajes.

Para ello este equipo asume las tareas de:

- Diseño de los procesos y realización de los ajustes necesarios para su buen desarrollo.
- Dinamización de las reuniones y encuentros online generando oportunidades de aprendizaje e intercambio.
- Dinamización y actualización de los espacios de colaboración virtuales.
- Realización del orden del día y acta de acuerdos de cada reunión y encuentro (en el caso de pilotajes) y actualización de la información para el resto de federaciones.
- Resolución de dudas, problemas e identificación de mejoras a lo largo del proceso.
Generación de un informe final con resultados.

Además, cada federación se compromete al seguimiento y acompañamiento de sus entidades participantes, siguiendo las indicaciones y dedicación que se indica en cada ficha de pilotaje. El equipo de coordinación también estará al día de las novedades e innovaciones en relación al tema de dinamiza en su pilotaje.

Los equipos se planificarán a principio de año para hacer una distribución de los papeles y tareas, así como para definir cómo se van a comunicar y organizar a lo largo del año.





El papel de las Federaciones, Confederación y Servicios/Centros

En estos procesos hay diferentes roles:

Federaciones

Teniendo en cuenta las características de los procesos indicados en este catálogo, las Federaciones se comprometen a:

- Decidir a qué Pilotajes y Comunidades se quieren vincular (teniendo en cuenta el contenido y presupuesto de los programas de IRPF ejecución 2021 y otras financiaciones vinculadas a los Pilotajes).
- Diseñar cómo difundir este proyecto, tanto los procesos de Pilotaje como las Comunidades. Difundir especialmente el trabajo y las propuestas desarrolladas por las Comunidades para promover la participación de diferentes personas de su CCAA.
- Decidir qué centros y servicios seleccionar para el desarrollo de los Pilotajes con los que se han comprometido.
- Dar de alta o de baja la participación de un centro o servicio en un Pilotaje e informar al equipo de coordinación.
- Dinamizar a los centros y servicios participantes en un mismo Pilotaje de su CCAA, facilitando espacios de encuentro, visitas para conocer su realidad, dinamizando el espacio colaborativo en la intranet, etc...
- Realizar el seguimiento de los centros y servicios de su CCAA participantes en los procesos de Pilotaje.
- Contribuir a la difusión y participación de sus organizaciones en las Comunidades que consideren de interés.
- Difundir los resultados de proceso y finales de cada proceso de Pilotaje, asegurando que la experiencia de los servicios de su CCAA se conoce y colabora con las de otras CCAA a través de todos los canales existentes en el programa.
- Implicar a su administración autonómica en estos procesos de innovación para la desinstitucionalización y prevención de la institucionalización.

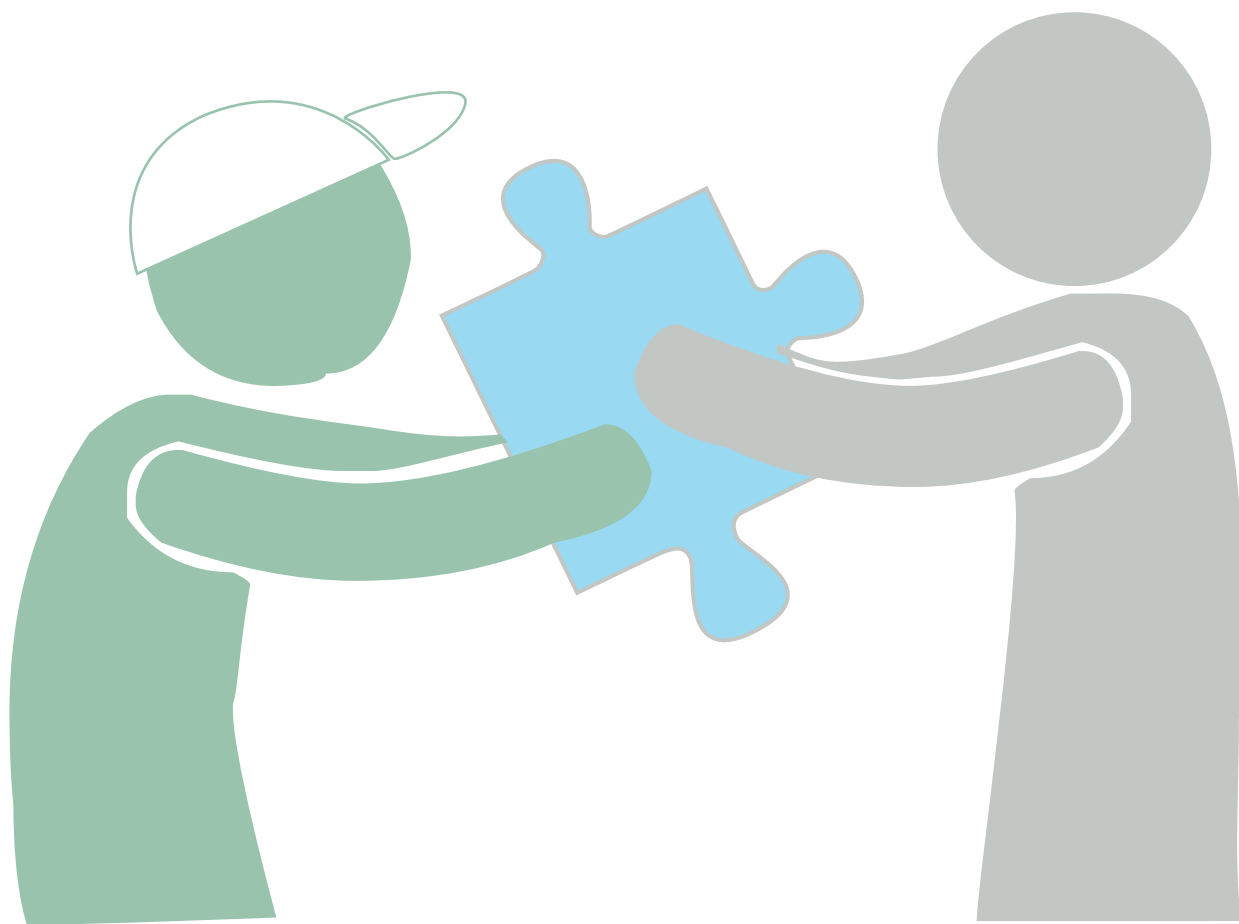
Confederación

Teniendo en cuenta las características de los procesos indicados en este catálogo, la confederación se compromete a:

- Dar apoyo, asesoramiento, formación y seguimiento a las Federaciones y a los servicios participantes a través de todos los canales que ofrece el programa: intranet, ZOOM, plataforma de formación online, encuentros presenciales cuando proceda, etc...
- Desarrollar procesos de diseño, despliegue, desarrollo, generalización y evaluación que respondan a las necesidades conjuntas de las diferentes Federaciones y sus entidades participantes.
- Velar por el buen funcionamiento de los procesos de Pilotaje y Comunidades, desarrollará sistemas ágiles de seguimiento de los procesos y facilitará sistemas de evaluación para analizar el impacto de los mismos.
- Dar feed-back a las Federaciones de la participación de sus organizaciones (centros y servicios) en los diferentes procesos de Pilotaje.
- Promover la participación de universidades en el desarrollo de los procesos de Pilotaje para asegurar buenos procesos de evaluación y de implementación.

Servicios/centros

El papel del Servicio seleccionado será, tras su aceptación voluntaria a participar en un Pilotaje, la realización de las actividades que correspondan con un grupo de personas diverso (personas con discapacidad, profesionales, familiares y voluntarios), según proceda en cada tipo de Pilotaje. Más adelante se especifica, para cada tipo de Pilotaje a qué se compromete cada centro o servicio. Es importante que desde la Federación se asegure que, la entidad participa en el proceso de pilotaje conociendo sus implicaciones a nivel de tiempo de dedicación y compromisos con procesos de transformación y aprendizaje.



Mi Comunidad

Enfoque centrado en familia

Soledad cero

TeApoyo familiar

Con buenos Apoyos

Mi Casa



Pilotajes para avanzar hacia Servicios Centrados en la Persona y su Familia

Sexualidad

Tecnología centrada en la persona en el empleo

Emprendimiento con apoyo

Retoma tu vida

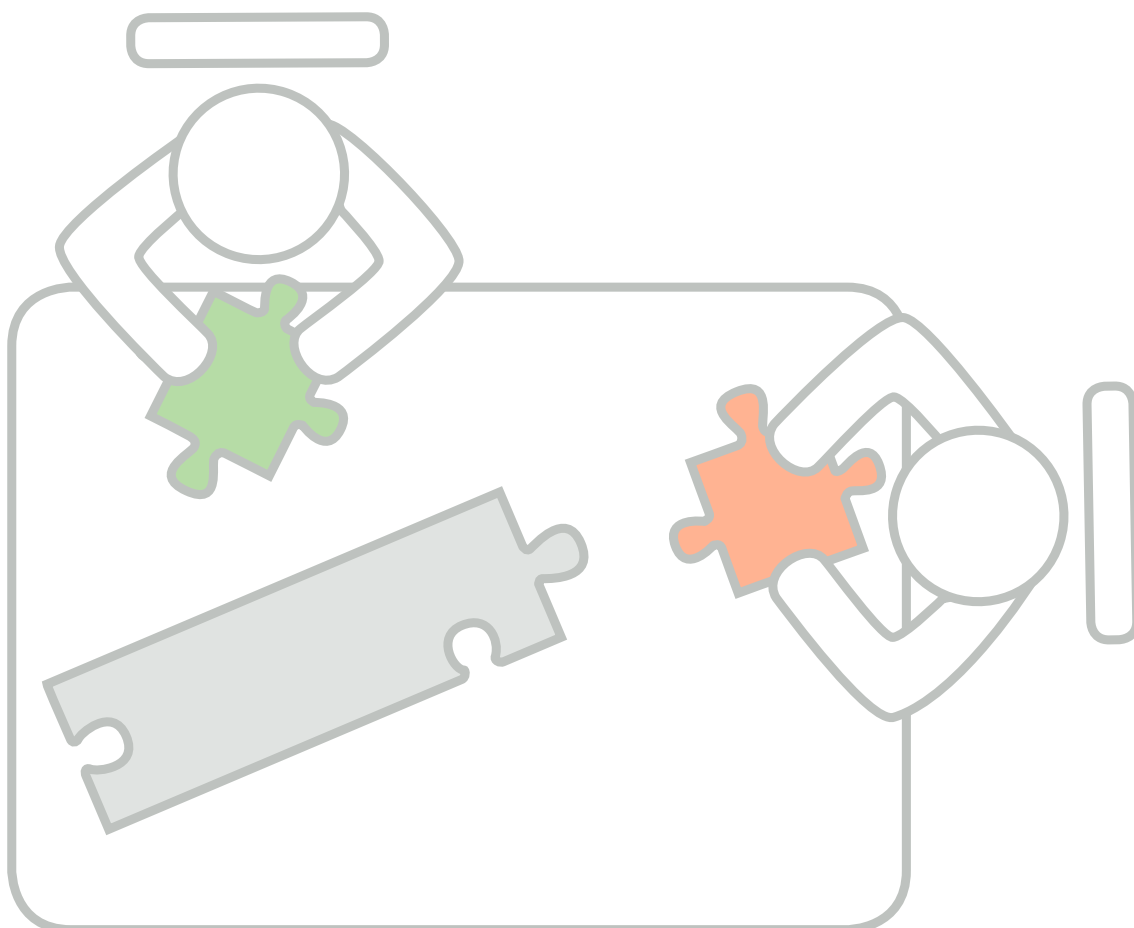
Plan TEA

Mi vida

A continuación, se describen los 16 procesos de Pilotaje que se van a desarrollar en el marco de los siguientes programas:

- Programa de implementación hacia Servicios Centrados en las Personas y sus Familias (IRPF Estatal).
- Programa creando Nuevas Estrategias de Apoyo a la Inserción Laboral de personas con discapacidad intelectual y/o del desarrollo (IRPF Estatal).
- Red de Apoyo a Familias.
- Programa de Educación Inclusiva (IRPF Estatal).
- Proyecto de Salud Mental.
- Proyecto de Sexualidad.
- Red de Todos somos Todas.

Cada uno de los Pilotajes responde a diferentes procesos, hay algunos que se están iniciando y otros que iniciaron en 2020 y por lo tanto son Pilotajes de continuidad. También los diferentes Pilotajes responden a diferentes programas/proyectos y fuentes de financiación. En el siguiente cuadro se detalle la vinculación de cada pilotaje con el proyecto, fuente de financiación, se especifica su estado y la persona de referencia para el mismo.

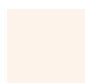


Pilotaje	Programa o proyecto	Financiación	Duración	Finaliza en	¿Acepta nuevos participantes?	Responsable
Mi casa	Transformación	IRPF (Estatal), SCP	Indeterminado	Indeterminado	Si	Sofía Reyes
Mi Comunidad	Transformación	IRPF (Estatal), SCP	Dos años (2020/21)	Diciembre de 2021	No	Berta González
Emprendimiento con Apoyo	Empleo	IRPF (Estatal), Empleo	Dos años	Diciembre de 2021	Si	Silvia Muñoz
Tecnología centrada en personas en empleo	Empleo	IRPF (Estatal), Empleo	Dos años	Diciembre de 2021	Sí	Silvia Muñoz
Enfoque Centrado en Familias	Familias	IRPF (Estatal), SCP	Dos años	ECF 1 (continuidad): septiembre 2021 ECF 2 (nuevo): dic. 2022	ECF 1: NO ECF 2: SI	Beatriz Vega
Soledad Cero	Familias	PAF (estatal)	Dos años	Julio de 2021	No	Beatriz Vega
TeApoyo Familiar	Familias	PAF (estatal)	Dos años	Julio de 2021	No	Beatriz Vega
Sexualidad	Sexualidad	IRPF Estatal SCP	Dos años	Diciembre 2021	No	Rosa Pérez
Con buenos apoyos	Salud Mental	Específica confederación y federaciones	Dos años	Diciembre 2022	Si	Berta González
Retoma tu vida	Reclusos y acceso a la justicia	Específica confederación y federaciones	Dos años	Diciembre 2021	No	Inés de Araoz
DUA <small>Diseño universal del aprendizaje</small>	Educación	IRPF Educación	Dos años	Diciembre 2021	Sí	Amalia San Román
Curriculum Multinivel	Educación	IRPF Educación	Dos años	Diciembre 2021	Sí	Amalia San Román
Plan TEA (Consultoría)	Consultoría y Todos somos todas	Específica confederación, federaciones y entidades	Un año	Diciembre 2021	Si	Pedro del Río
SAACS	Todos somos todas	IRPF SCP	Un año	Diciembre 2021	Si	Berta González
Apoyos autodirigidos	Transformación	Proyecto Europeo	Un año	Diciembre 2021	Si	Berta González

Los diferentes Pilotajes podrán, además de trabajar conectados a través de la intranet y otros sistemas de trabajo colaborativo, tener reuniones mensuales o bimensuales online. Las convocatorias de las reuniones estarán cerradas en los calendarios de los espacios virtuales que se utilicen. También se indicará el enlace para acceder a cada una de las reuniones.

A continuación, se presenta el calendario de reuniones para 2021 de aquellos pilotajes que siguen una calendarización anual. Aquellos pilotajes que no se especifica, se informará al inicio del mismo.

Semana	Martes	Miércoles	Jueves	Viernes
1 ^a		10:00 - 11:30 Servicios de Apoyo en la comunidad	DUA (pendiente de confirmar)	
2 ^a			10:00 - 11:30 Soledad Cero	
			10:00 - 11:30 Emprendimiento de apoyo (Tutoría)	
3 ^a	10:00 - 11:30 Enfoque centrado familia		Curriculum Multinivel (pendiente de horario)	10:00 - 13:00 Enfoque centrado familia
	15:30 - 17:00 Sexualidad			
4 ^a	10:00 - 11:30 TeApoyo Familiar	10:00 - 11:30 TCP Empleo	12:00 - 13:30 Emprendimiento de apoyo (Seguimiento)	

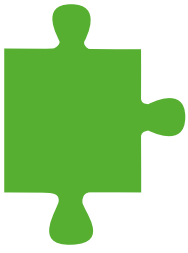
 Familias

 Otros

 Educación

 Empleo

A continuación, se describe cada uno de los procesos de **Pilotaje con mayor detalle**.



Pilotaje de “Mi Casa”

Descripción

El pilotaje Mi Casa pretende desarrollar modelos de vivienda en la comunidad para todas las personas, especialmente para aquellas que tienen mayores necesidades de apoyo y que generalmente quedan excluidas de estos modelos.

En el año 2016 iniciamos, junto con el INICO, el estudio “Todos Somos Todos” que evidenciaba la situación de mayor exclusión en las personas con grandes necesidades de apoyo y sus familias. Este grupo de personas representa un 0,16 % de la población general, es decir, un total de 63.000 personas en toda España. Se pone en valor las conclusiones que tienen que ver con la vida independiente de las personas: Más de la mitad de las personas con discapacidad intelectual o del desarrollo que viven en entornos residenciales son personas con grandes necesidades de apoyo.

Aquellas personas con limitaciones más severas, presentan una mayor probabilidad de verse emplazados en entornos segregados y altamente especializados, entornos en los que las prácticas profesionales ofrecen menores oportunidades para la autodeterminación y participación, bajo la percepción de que su inclusión es una meta muy difícil de alcanzar.

Un 70% de las personas con grandes necesidades de apoyo nunca puede decidir dónde y con quién vivir. Para intentar cambiar esta realidad, Plena Inclusión se ha embarcado en la realización del Proyecto Mi Casa con pilotajes para el desarrollo de modelos de vivienda y vida en la comunidad para personas con grandes necesidades de apoyo en distintas organizaciones de diversas Comunidades Autónomas de España.

27

Objetivo

Desarrollar modelos de vivienda en la comunidad para todas las personas, especialmente para aquellas que tienen mayores necesidades de apoyo y que generalmente quedan excluidas de estos modelos.

Se trata de un proyecto de:

- Desinstitucionalización donde personas que viven en entornos institucionalizados pasen a vivir en entornos comunitarios e inclusivos.
- Prevención de la institucionalización.

Metodología

El Proyecto Mi Casa se está realizando a través de la realización de Pilotajes.

Actualmente hay 35 organizaciones de 13 comunidades autónomas se han adherido al proyecto “Mi Casa” encontrándose en alguna de estas fases:

o Fase 1:

- Fase 1A: Formación básica para entidades nuevas.
- Fase 1B: Compromiso y alianzas.

Número de entidades: 15

Mantendrán reuniones periódicas on line.

o **Fase 2:** Se encuentran entidades que:

- A. Ya están en el despliegue del pilotaje.
- B. Tiene las viviendas en las que no están viviendo (retraso por el COVID).
- C. Antes de Mi Casa tenían viviendas en la comunidad y se unen a esta fase para seguir desarrollando este modelo.

Número de entidades: 20

Mantendrán reuniones periódicas on line.

Paralelamente al desarrollo de los pilotajes, se están llevando a cabo diferentes acciones que apoyen la consecución del objetivo general:

- o Realización de Formación básica Mi Casa en febrero-marzo y septiembre-octubre.
- o Realización de una cartera de servicios personalizada a cada entidad:
 - Asesoramiento en diferentes modelos de apoyo.
 - Formación a la medida.
 - Asesoramiento en sostenibilidad económica y relaciones con la administración pública.
 - Talleres prácticos.
 - Sesiones de intercambio de experiencias.
- o Realización del 4 Seminario Mi Casa (on line).
- o Finalización del Estudio de impacto en Calidad de Vida realizado por el INICO midiendo el impacto en la calidad de vida de estas personas haciendo una comparación entre el modelo residencial y el comunitario. Esta medida se tomará 6 meses antes de la mudanza y 3 meses después y al año.
- o Finalización del estudio sobre el análisis económico del proyecto mi casa, así como una evaluación económica (análisis de costes).
- o Difusión del documento marco de Mi Casa, Mi comunidad.
- o Realización de la campaña #QuieroMisLlaves.
- o Accesibilidad: elaboración de una evaluación del entorno de cada vivienda en cuanto a mejorar la accesibilidad.

Temporalización y estado

El pilotaje Mi Casa se encuentra en su cuarto año de realización por lo que se trata de un pilotaje de continuidad.

Está abierto a otras entidades en el mes de enero y septiembre. Las nuevas entidades podrán realizar la formación básica de 20h antes de la adhesión al proyecto.

Dónde se implementa

Entidades con interés en apoyar a personas con grandes necesidades de apoyo que quieran vivir en viviendas en la comunidad. Pueden ser personas que vengan de la vivienda familiar o de vivir en contextos residenciales.

Se podrán implementar en:

- o Entidades que cuenten con residencias y quieran iniciar procesos de desinstitucionalización.
- o Entidades que quieran prevenir la institucionalización.
- o Entidades que tengan viviendas en la comunidad en la que vivan personas con grandes necesidades de apoyo.

Personas que participan en el pilotaje

Los grupos creados para el desarrollo del proyecto donde participan:

- Personas con discapacidades del desarrollo con voluntad de participar en el piloto y sus familias.
- Personas de la Administración Pública de la CCAA y/o localidad.
- Entidades participantes.
- Técnico/as de Federaciones.

Criterios de selección

Personas con discapacidad intelectual y/o del desarrollo con grandes necesidades de apoyo que actualmente viven en un entorno residencial o con sus familias y que dentro de su proyecto de vida está en vivir en una vivienda en la comunidad.

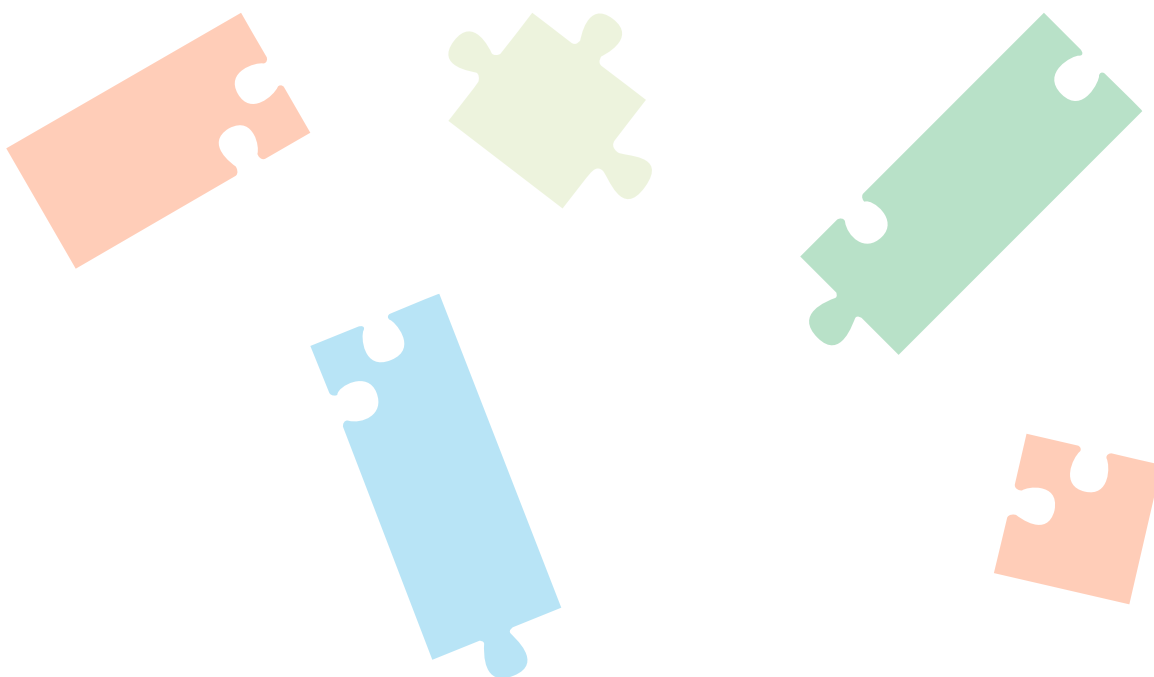
Actividades y calendario previsto

Actualmente hay 35 organizaciones de 13 comunidades autónomas se han adherido al proyecto "Mi Casa" encontrándose en alguna de estas fases:

Fase 1: Formación básica, compromiso y alianzas. Número de entidades: 15

Fase 2: Despliegue y desarrollo del piloto de vivienda en la comunidad. Número de entidades: 20

Los dos grupos (fase 1 y 2) mantendrán reuniones periódicas on line (el calendario de reuniones se establecerá a princiio de año con las propias organizaciones). Aquellas CCAA que durante el 2020 se encuentren en la Fase 2 participarán en la investigación realizada por el INICO (Universidad de Salamanca) y Sustentia innovación social.



Actividades	Fecha Prevista	Responsables
Continuar con el diseño de la metodología de evaluación de impacto y validación del modelo de Mi Casa.	Enero a diciembre	Confederación y equipo de coordinación
Realización del pilotaje y participación en la Comunidad de aprendizaje.	Enero a diciembre	Confederación y equipo de coordinación
Formación básica.	Febrero y marzo Septiembre y octubre	Confederación
Cartera de servicios personalizada: <ul style="list-style-type: none"> ● Asesoramiento en diferentes modelos de apoyo ● Formación a la medida ● Asesoramiento en sostenibilidad económica y relaciones con la administración pública ● Talleres prácticos ● Sesiones de intercambio de experiencias 	Enero a diciembre	Confederación y equipo de coordinación
Seminario on line Mi Casa	Abril	Confederación y equipo de coordinación
Informe final INICO	Diciembre	INCIO Confederación
Informe final Sustentia	Diciembre	Sustentia Confederación
Difusión documento Mi Casa.	Febrero	Confederación y equipo de coordinación
Campaña #QuieroMisLlaves	Febrero a diciembre	Confederación y equipo de coordinación
Realización paquete de evaluación de la accesibilidad cognitiva en la vivienda.	Marzo a noviembre	Confederación y equipo de coordinación
Apoyar la evaluación final de los niveles de participación y control, y otros indicadores de referencia de las personas participantes de Mi Casa.	Diciembre	Confederación y equipo de coordinación
Análisis, interpretación, elaboración de informe final y difusión de los resultados de Mi Casa.	Diciembre	Confederación y equipo de coordinación
Evaluación final del nivel de impacto del pilotaje en la vida de la persona, su familia, centro o servicio, entidad y entorno.	Diciembre	Confederación y equipo de coordinación

Evaluación

La evaluación de este Pilotaje se realizará a través del estudio realizado por el INICO, que se centrará en el análisis del impacto en calidad de vida (diferentes ámbitos y aspectos) en los procesos de desinstitucionalización y por Sustentia innovación social, que se centrará en el análisis del impacto económico en los procesos de desinstitucionalización. En esta fase de evaluación sólo participarán las CCAA que estén en fase 2.

Tareas y compromiso de la federación

- Realizar el seguimiento de las entidades vinculadas al pilotaje al menos una vez al mes.
- Participación en las diferentes reuniones del equipo.
- Participación en las reuniones de la comunidad de aprendizaje.
- Impulsar la alianza con las administraciones públicas autonómicas.
- Promover espacios de encuentro y reflexión sobre la desinstitucionalización en la Comunidad Autónoma.

Estimación de dedicación de la persona de la federación: general y por entidad

Tiempo estimado de dedicación por la persona de la federación: **8 horas** (según aumente el nº de entidades de una misma CCAA aumentará el nº de horas).

Tiempo estimado de dedicación por la persona que lidera el proceso en la entidad: **5 horas**.

Personas de referencia del pilotaje

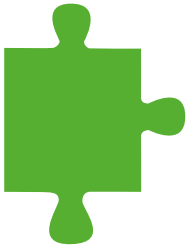


Confederación: Sofía Reyes Rosón
Mail: sofiareyes@plenainclusion.org



Confederación: Berta González Antón.
Mail: bertagonzalez@plenainclusion.org

Este proceso de Pilotaje contará con la dinamización y colaboración del equipo de coordinación de Mi Casa.



Pilotaje de “Mi comunidad”: Servicios de apoyo en la comunidad

Descripción

Este proyecto se enmarca en el programa de desinstitucionalización (para saber qué es la desinstitucionalización) que Plena Inclusión está liderando desde hace más de 10 años. En concreto pretende desarrollar propuestas de servicios comunitarios que den una mejor respuesta a los apoyos y las oportunidades que las personas con discapacidad intelectual o del desarrollo adultas encuentran para su desarrollo personal y profesional a lo largo del día.

La actual pandemia que sufrimos pone sobre la mesa la necesidad de repensar los diseños de nuestros modelos de intervención desde las dolorosas lecciones aprendidas en el COVID 19. Los sistemas de concentración de personas y apoyos en centros masificados suponen un peligro por su debilidad en la detección y atención de las necesidades personales, la dificultad en establecer medidas de seguridad sanitaria y de la promoción del ejercicio de los derechos.

Sin duda, estamos ante la oportunidad de construir un nuevo modelo social que mejore en términos de equidad las vidas y los apoyos de las personas desde un enfoque que potencie la confianza, el control, el poder y la vida en comunidad de todos y todas.

La transición desde las instituciones a los servicios comunitarios, es una condición necesaria, pero no suficiente para el logro de mejores resultados en las personas y en sus entornos. Por ello, se hace necesario transformar también los modelos y tipos de apoyo que prestamos, así como y planificar cuidadosamente estos servicios comunitarios para responder a las necesidades y a los deseos de personas individuales. Además, es importante que estos procesos estén sujetos a una evaluación continua, ajustándose a medida que cambien e impacten en las necesidades y los deseos de las personas.

¿Qué entendemos por Servicio de Apoyo en la Comunidad?

Son una gama de servicios que ofrecen apoyos personalizados para que las personas, preferentemente con discapacidad intelectual o del desarrollo, desarrollen su vida en la comunidad. Pueden abarcar ámbitos como el desarrollo personal, la formación, el empleo, la cultura, el ocio...

Desde Plena inclusión consideramos que no existe un modelo único de servicio de apoyo en la comunidad, sino que existen diferentes modelos que responden a unos mismos principios y que se diseñan y desarrollan de acuerdo con las oportunidades y condiciones de cada contexto comunitario.

Los principios que rigen estos servicios son:

- Co-producción.
- Apoyo centrado en la persona.
- Participación plena en la comunidad, pertenencia y contribución.
- Elección y control.
- Acento en las relaciones.
- Continuidad en la prestación del servicio.
- Transparencia y accesibilidad.
- Orientado a resultados personales.
- Dignidad en los apoyos.
- Desarrollo de competencias.

Objetivo

- Facilitar a las personas participantes utilizar la misma gama/abanico de formas de vida que el resto de la población garantizando en todo momento la elección y el control y promoviendo el desarrollo personal y profesional.
- Generar conocimiento, experiencia y aprendizaje sobre nuevos modelos de apoyo en la comunidad centrados en las personas.
- Diseñar y desarrollar pilotos que promueva un sistema de apoyos personalizados y comunitarios para un grupo de personas, preferentemente, con discapacidad intelectual o del desarrollo jóvenes i/o adultas.
- Generar alianzas entre los recursos comunitarios y el servicio piloto para desarrollar un sentido de pertenencia, a través del que se visibiliza, conoce, acepta, conecta, cuida y valora a cada persona.

Metodología

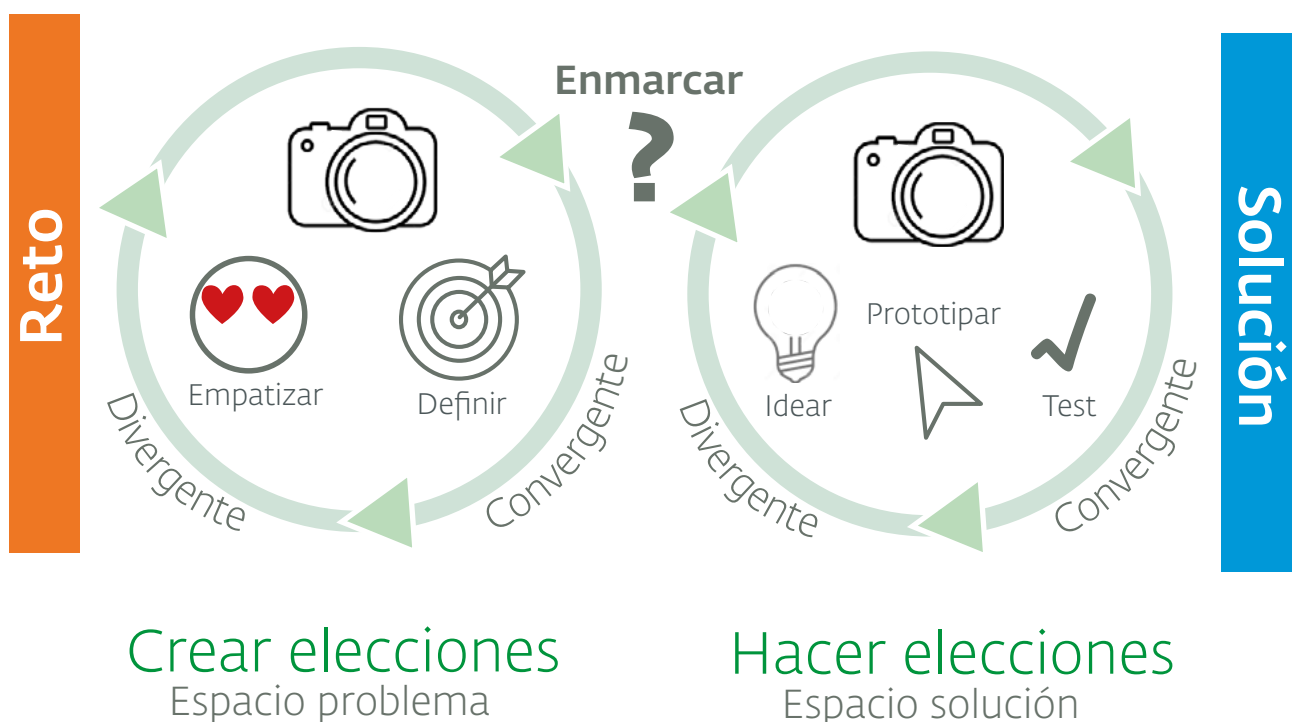
En España existen ya modelos de servicios de apoyo en la comunidad en algunas comunidades autónomas como País Vasco, Madrid, Castilla la Mancha, etc... También existen experiencias de servicios de apoyo comunitario en otros ámbitos sociales. En el proceso de Pilotaje se irán conociendo algunas de estas experiencias como referencias para el desarrollo de modelos de servicios de apoyo en la comunidad en otros lugares y ámbitos.

Para el desarrollo de estos proyectos piloto se realizará un proceso basado en la metodología de "desing thinking" (pensamiento de diseño). El **Desing thinking** es una metodología de innovación, centrada en las personas, orientada a la acción, cuyo objetivo es generar soluciones de acuerdo a problemas detectados en un determinado marco de trabajo.

Proceso

Metodología de "Desing Thinking"

Cada organización va a innovar desde su propio sistema



Temporalización y estado

Año y medio de duración. De septiembre 2020 a diciembre 2021.

Este pilotaje está cerrado.

En este momento cuenta con la participación de en torno a 30 equipos y se encuentran en el desarrollo de la fase de empatía.

Dónde se implementa

Organizaciones que apoyan, preferentemente a personas con discapacidad intelectual o del desarrollo, que quieran desarrollar modelos de servicios de apoyo en la comunidad. Estas pueden:

- Disponer ya de recursos como Centros Ocupacionales o Centros de Día que quieren transformar.
- No disponer de este tipo de recursos (los arriba mencionados) y querer promover apoyos para personas adultas, durante el día, en la línea de servicios de apoyo personalizados y comunitarios.

Personas que participan en el pilotaje

Aunque la participación en este Pilotaje será a nivel de organización (entidad) la implementación se hará con un grupo reducido de personas, preferentemente con discapacidad intelectual o del desarrollo, sus familias, profesionales de apoyo y aliados de la comunidad. También se promoverá la participación de la administración pública correspondiente a cada localidad. Para el desarrollo de este pilotaje se ponen en marcha equipos de coproducción.

Actividades y calendario previsto

De acuerdo con la metodología de "desing thinking" este pilotaje se desarrollará en las siguientes fases:

1. Fase de empatizar
2. Fase de definir
3. Fase de idear
4. Fase de prototipar
5. Fase de generalización y mejora continua

Actividades	Fecha Prevista	Responsables
Sensibilización y formación sobre los principios de apoyo en la comunidad	Continuo	Equipo de coordinación
Reuniones online para conocer experiencias de servicios de apoyo comunitario	Enero a junio 2020	Centros y Servicios
Actividades de la fase de empatizar	Enero a marzo	Centros y Servicios
Actividades de la fase de definir	Abril	Centros y Servicios
Actividades de la fase de idear	Mayo a julio	Centros y Servicios
Actividades de la fase de prototipar	Septiembre y octubre	Centros y Servicios
Actividades de la fase de generalización y mejora continua (diseño del plan)	Diciembre	Centros y Servicios

Evaluación

A lo largo del proceso de Pilotaje se realizarán procesos de evaluación para analizar el impacto en el proceso y en los resultados en los siguientes ámbitos:

- Indicadores de proceso de acuerdo con la metodología de Design Thinking.
- Servicios más personales, locales y flexibles (herramientas de la ladera, irrenunciables de un servicio centrado en las personas y una buena vida en la comunidad).
- Entornos más y mejor conectados.
- Resultados personales y comunitarios.

Tareas y compromiso de la federación

- Realizar el seguimiento de las entidades vinculadas al pilotaje al menos una vez al mes.
- Participación en las diferentes reuniones del equipo.
- Participación en las reuniones de la comunidad de aprendizaje.
- Impulsar la alianza con las administraciones públicas autonómicas.
- Promover espacios de encuentro y reflexión sobre la desinstitucionalización y de desarrollo de servicios de apoyo comunitario en la Comunidad Autónoma.
- Conectar a los equipos participantes de su CCAA con otros equipos de otras CCAA que puedan ser aliados o referencia.

35

Estimación de dedicación media

Tiempo estimado de dedicación por la persona de la federación: 10 horas (según aumente el nº de entidades de una misma CCAA aumentará el nº de horas).

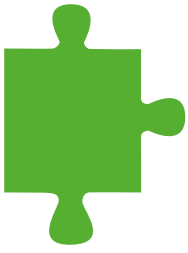
Tiempo estimado de dedicación por la persona que lidera el proceso en la entidad: 5 horas.

Persona de referencia del pilotaje



Confederación: Berta González Antón.
Mail: bertagonzalez@plenainclusion.org

Este proceso de Pilotaje contará con la dinamización y colaboración de las responsables de transformación de las Federaciones y de las expertas en servicios de apoyo en la comunidad Nuria Ambrós y Ruiman Tendero.Casa.



Pilotaje de Soledad Cero

Descripción

La soledad no deseada está avanzando en nuestra sociedad y es una realidad cada vez más grave, especialmente para familias mayores, personas vulnerables o en riesgo de exclusión, familias inmigrantes, familias con grandes necesidades de apoyo, con trastornos de salud mental y familias en entorno rural. Las familias de personas con discapacidad sufren también esta situación: vemos especial riesgo en aquellas que, por un motivo u otro, se desconectan de su red natural de apoyo, de los servicios de nuestras entidades o se quedan fuera porque no encuentran la respuesta que necesitan.

Objetivo

Crear estrategias innovadoras que contribuyan a combatir la soledad no deseada de las familias de personas con discapacidad y de las personas de su comunidad.

Metodología

Este pilotaje se está desarrollando con un enfoque comunitario y centrado en la familia y estamos utilizando la metodología de Design Thinking. Esta metodología tiene cinco fases: empatizar, definir, idear, prototipar y desarrollar.

36

Temporalización y estado

Este Pilotaje se inició en septiembre de 2019, con 6 entidades de tres comunidades autónomas (Andalucía, Castilla La Mancha y Madrid) y tenía previsto finalizar en noviembre de 2020. Pero a causa de la pandemia se prorrogará, al menos hasta junio de 2021, con posibilidades de ampliarlo hasta finales de año.

Este Pilotaje no está vinculado con ningún programa de IRPF y cuenta con la colaboración de Fundación Mapfre y Fundación Once. En la actualidad está cerrado.

Dónde se implementa

Es un proyecto en el que puede trabajar cualquiera entidad.

Personas que participan en el pilotaje

Pueden participar todos los perfiles de personas relacionadas con las entidades: familiares, profesionales, personas con discapacidad, personas voluntarias, personas de la comunidad...

Además, debe haber una serie de personas con una especial implicación:

- Un equipo motor que coordinará y liderará el pilotaje formado por personas de esos perfiles, con un especial liderazgo de los familiares (una de las claves del pilotaje).
- El responsable de la red de apoyo a familias de la federación para coordinar y acompañar el proceso.

Actividades y Calendario previsto para 2021:

Actividades	Fecha Prevista	Responsables
Reuniones de seguimiento mensuales a nivel estatal	Enero a Junio	Entidades Federaciones Confederación
Conclusión de fases de ideación y prototipado	Enero a Febrero	Entidades
Desarrollo de los prototipos	Febrero a Junio	Entidades
Reuniones responsables de federaciones		Federaciones Confederación
Evaluación y propuestas de trabajo para la generalización	Junio	Entidades Federaciones Confederación

Evaluación

Se está validando una herramienta con indicadores que nos permita evaluar cada una de las fases (design thinking), así como la presencia, participación y contribución de las personas en los equipos motores.

Tareas y compromiso de la federación

- Realizar el seguimiento de las entidades vinculadas al pilotaje al menos una vez al mes.
- Participación en las diferentes reuniones del equipo.
- Participación en las reuniones de la comunidad de aprendizaje.
- Impulsar la alianza con las administraciones públicas autonómicas.
- Promover espacios de encuentro y reflexión sobre la desinstitucionalización y de desarrollo de servicios de apoyo comunitario en la Comunidad Autónoma.
- Conectar a los equipos participantes de su CCAA con otros equipos de otras CCAA que puedan ser aliados o referencia.

Estimación de dedicación media

Tiempo estimado de dedicación por la persona de la federación: 11 horas (según aumente el nº de entidades de una misma CCAA aumentará el nº de horas).

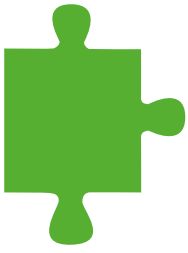
Tiempo estimado de dedicación por la persona que lidera el proceso en la entidad: 16 horas.

Persona de referencia del pilotaje



Confederación: Beatriz Vega Sagredo.
Mail: beatrizvega@plenainclusion.org

Este proceso de Pilotaje contará con la dinamización y colaboración de las responsables de familias de las Federaciones.



Pilotaje de Teapoyo familiar

Descripción

Las familias son diversas y precisan de apoyos para desarrollar sus proyectos de vida y acompañar a su familiar con discapacidad en el suyo. La tecnología centrada en las personas puede ser un importante apoyo, complementario a los servicios y recursos que ya reciben, y puede adaptarse a la variedad de realidades y necesidades que tienen.

La tecnología puede contribuir con:

- Apoyos centrados en las necesidades de cada familia.
- Apoyos de proximidad, en sus contextos naturales.
- Acceso rápido y ágil a información y recursos.
- Espacio de comunicación y colaboración entre familias.

Objetivo

Potenciar y acercar algunos servicios y apoyos a las familias a través de la tecnología, facilitando la participación e implicación de los familiares y su vinculación con la entidad.

Metodología

Este pilotaje se está desarrollando con un enfoque centrado en familia; en una primera fase se han identificado las herramientas más adecuadas para prestar apoyos desde las entidades. Y en la segunda fase, se pondrán en marcha en las distintas entidades.

Temporalización y estado

Este Pilotaje se inició en enero de 2020 con entidades de 3 federaciones (Cantabria, Castilla y León y R. Murcia). Tras la primera fase (en la que se identificaron las herramientas a utilizar), se incorporaron entidades de otras 3 federaciones (Asturias, Extremadura y País Vasco).

Estaba previsto finalizar en 2020, pero a causa de la pandemia se prorrogará hasta marzo de 2021, con posibilidades de ampliarlo hasta junio de 2021.

Este pilotaje está cerrado y no está vinculado con ningún programa de IRPF.

Dónde se implementa

En cualquier entidad o servicio.

Personas que participan en el pilotaje

Están participando personas con distintos perfiles: es especialmente importante la participación y el liderazgo de los familiares y también la aportación de los profesionales de familia, comunicación y tecnología de las entidades.

Actividades y Calendario previsto para 2021:

Actividades	Fecha Prevista	Responsables
Reuniones de seguimiento mensuales a nivel estatal	Enero a Marzo	Entidades Federaciones Confederación
Análisis de necesidades de las familias	Enero	Entidades
Implementación de las Herramientas	Enero a Marzo	Entidades
Evaluación y propuestas de trabajo para la generalización	Junio	Entidades Federaciones Confederación

Tareas y compromiso de la federación

- Realizar el seguimiento de las entidades vinculadas al pilotaje al menos una vez al mes.
- Participación en las diferentes reuniones del equipo.
- Participación en las reuniones de la comunidad de aprendizaje.
- Impulsar la alianza con las administraciones públicas autonómicas.
- Promover espacios de encuentro y reflexión sobre la desinstitucionalización y de desarrollo de servicios de apoyo comunitario en la Comunidad Autónoma.
- Conectar a los equipos participantes de su CCAA con otros equipos de otras CCAA que puedan ser aliados o referencia.

39

Estimación de dedicación media

Tiempo estimado de dedicación por la persona de la federación: 5 horas (según aumente el nº de entidades de una misma CCAA aumentará el nº de horas).

Tiempo estimado de dedicación por la persona que lidera el proceso en la entidad: 20 horas.

Evaluación

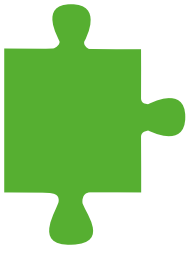
Al final del pilotaje, se evaluará el impacto del uso de las herramientas tecnológicas seleccionadas en la calidad de vida de las familias, en los apoyos recibidos y en la digitalización de la entidad.

Persona de referencia del pilotaje



Confederación: Beatriz Vega Sagredo.
Mail: beatrizvega@plenainclusion.org

Este proceso de Pilotaje contará con la dinamización y colaboración de las responsables de familias de las Federaciones



Pilotaje de Enfoque centrado en familia

Descripción

Aunque muchos servicios y organizaciones apoyan a las familias, no necesariamente están centradas en familia.

El enfoque centrado en familia se concreta en prácticas cotidianas. Lo importante no es QUÉ apoyos y servicios prestan nuestras organizaciones, sino CÓMO se prestan.

Este enfoque debe desarrollarse en todos los servicios y apoyos del movimiento Plena inclusión y no solo en los servicios de apoyo a familias: "dado que la mayoría de las personas con discapacidad intelectual viven con sus familias, y que los miembros de éstas tienden a mantener relaciones duraderas entre sí, las personas con discapacidad intelectual necesitan ser valoradas dentro de su contexto familiar. La persona con discapacidad intelectual no debe ser vista de forma aislada sino como parte integrante de un contexto familiar, social y ambiental" (Leal, 2008).

Objetivo

Implementar el enfoque centrado en familia en centros y servicios de personas adultas con discapacidad intelectual o del desarrollo, de forma complementaria a otros modelos (ECP...) y metodologías (Apoyo conductual positivo...).

Metodología

En este pilotaje es esencial el liderazgo de los familiares y al inicio del mismo se tiene que dedicar tiempo a crear las condiciones para motivar y facilitar su participación.

Se recomienda complementar el pilotaje con la formación on line de ECF para profesionales, incluido en el programa de formación con cargo al IRPF.

Temporalización y estado

Este pilotaje tiene dos años de duración.

En febrero de 2019, se hizo la primera convocatoria que iba a finalizar en diciembre de 2020. Pero a causa de la pandemia se prorrogará hasta junio de 2021.

En marzo de 2021 se hace una nueva convocatoria que finalizará en diciembre de 2022.

Dónde se implementa

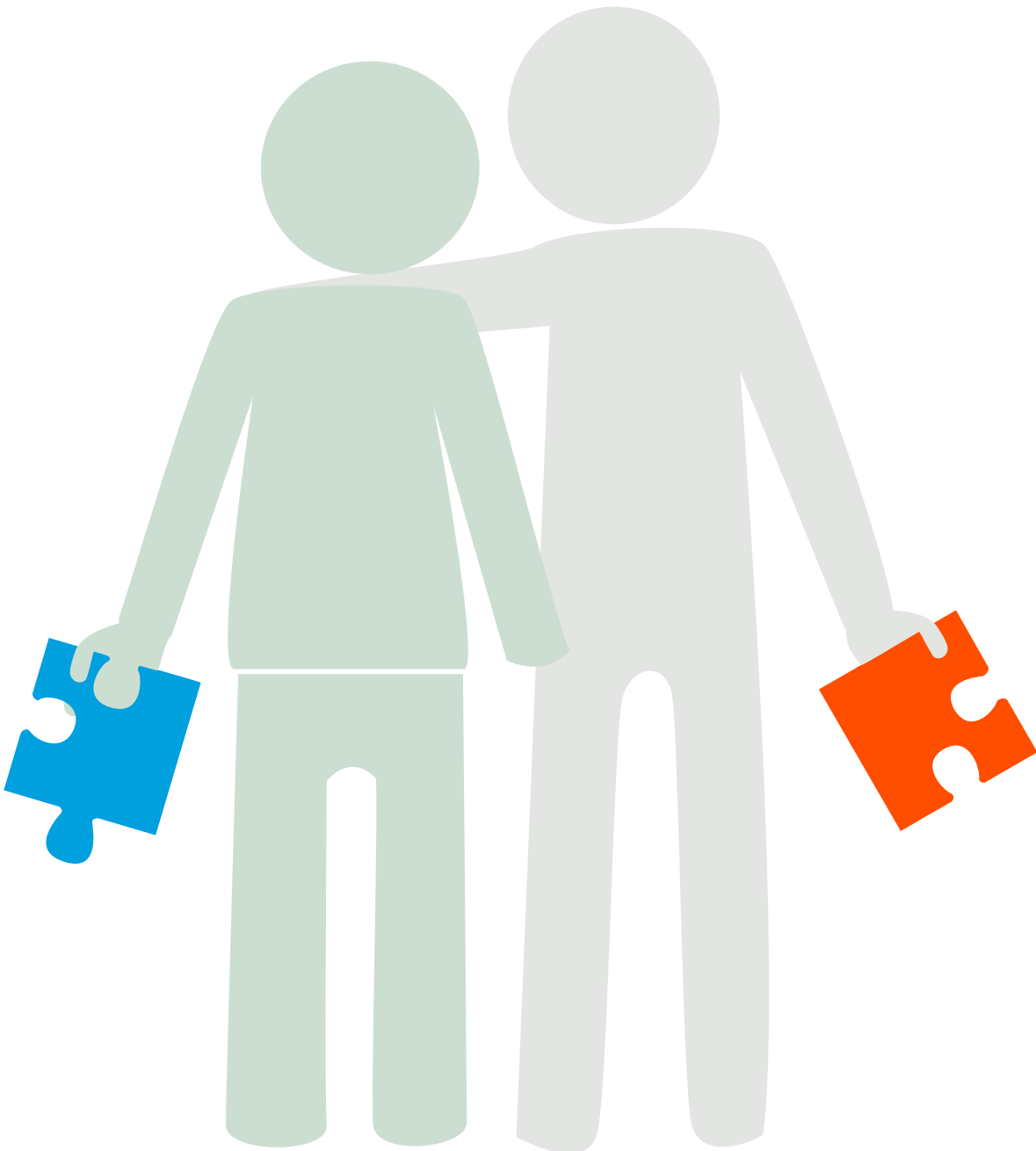
Centros y/o servicios de personas adultas con discapacidad intelectual o del desarrollo.

Personas que participan en el pilotaje

Se deben implicar personas de todos los perfiles relacionadas con el servicio: familiares, profesionales, personas con discapacidad, personas voluntarias...

Además, debe haber una serie de personas con una implicación especial:

- Un equipo motor formado por un dirigente (de la Junta Directiva o del equipo de dirección de la entidad), el/la responsable del Servicio, el/la responsable del SAF, el/la responsable de calidad, 5 familiares, una persona con discapacidad y un voluntario/a.
- Responsable de la red de Apoyo a Familias de la Federación, para coordinar y acompañar el proceso.
- Responsable de Calidad de la Federación, como apoyo para que el pilotaje avance de acuerdo al sistema de calidad.



Actividades y Calendario previsto 2021

Actividades	Fecha Prevista	Responsables
Año 2021		
Reuniones de seguimiento mensuales a nivel autonómico	Febrero a Diciembre	Federaciones
Reuniones de seguimiento bimensuales a nivel estatal	Febrero a Diciembre	Estatal
Constitución del Equipo motor en las entidades	Febrero a Marzo	Centros y servicios
Reuniones periódicas (quincenales/mensuales) del equipo motor	Marzo a Diciembre	Centros y servicios
Elaboración de campaña de comunicación y difusión interna	Marzo a Abril	Centros y servicios
Reunión on line inicial con responsables de los servicios y federaciones, para la presentación del pilotaje, así como las distintas fases	Marzo a Abril	Estatal
Formación on line sobre ECF dirigida responsables de los servicios (1 familiar y profesional de cada servicio)	Abril	Estatal
Formación Inicial (8-12 h.) en las entidades sobre el enfoque centrado en familia , para un grupo de unas 25 personas constituido por el Equipo Guía, más familiares, profesionales del servicio y miembros de la Junta Directiva	Abril	Centros/Servicios
Evaluación del servicio en relación al enfoque centrado en familia (DAFO y cuestionario de autoevaluación)	Mayo	Centros/Servicios
Definición de estrategias de actuación: objetivos, acciones e indicadores adecuados y congruentes con el enfoque. Además, se definirá cómo entidad y servicio van a desarrollar la comunicación, formación, participación, y seguimiento del Plan. Habrá, al menos dos líneas de trabajo: 1. Centro/Servicio: acciones directas para cambiar la visión y la práctica del servicio. 2. Familias: prácticas con familiares, a nivel individual y grupal. Elaborado por el Equipo Motor	Mayo/junio	Centros/Servicios
Reunión conjunta: para la puesta en común del trabajo desarrollado y para formación específica sobre el enfoque. Dirigida a responsables de los servicios (familiares y profesionales) y responsables de familia de federaciones.	Junio	Estatal
Reunión de evaluación e impacto del primer año: equipo guía más responsables de familia y calidad de la federación correspondiente (¿y Confederación on line?) (diciembre 2019)	Diciembre	Centros/Servicios
Evaluación y propuestas de mejora para el 2º año	Diciembre	Estatal
Año 2022		
Reuniones de seguimiento periódicas (quincenales/mensuales) del Equipo Motor	Enero a Diciembre	Centros/Servicios
Reuniones de seguimiento mensuales a nivel autonómico	Enero a Diciembre	Federaciones
Reuniones de seguimiento bimensuales a nivel estatal	Enero a Diciembre	Estatal
Reunión conjunta: para la puesta en común del trabajo desarrollado y para formación específica sobre el enfoque. Dirigida a responsables de los servicios (familiares y profesionales) y responsables de familia de federaciones.	Junio	Estatal
Reunión de evaluación e impacto: equipo guía, más responsables de familia y calidad de la federación correspondiente.	Diciembre	Centros/Servicios
Evaluación y propuestas de trabajo para generalización del ECF en la entidad	Diciembre	Estatal

Evaluación

En el proceso se evaluará el impacto en:

- Las familias.
- Los profesionales del servicio.
- El servicio y la entidad.

Se llevará a cabo en tres momentos:

- Al inicio del Pilotaje, a través de un cuestionario, para conocer la situación de la entidad respecto a la implementación del ECF.
- Al final del primer año, para medir el impacto del Pilotaje en las familias, los servicios, el servicio y la entidad y hacer propuestas de mejora para el año 2020.
- Evaluación final, para medir el impacto del Pilotaje en las familias, los servicios, el servicio y la entidad y hacer un plan de trabajo para implementar el enfoque en el resto de servicios de la entidad.

Tareas y compromiso de la federación

- Realizar el seguimiento de las entidades vinculadas al pilotaje al menos una vez al mes.
- Participación en las diferentes reuniones del equipo.
- Participación en las reuniones de la comunidad de aprendizaje.
- Impulsar la alianza con las administraciones públicas autonómicas.
- Promover espacios de encuentro y reflexión sobre la desinstitucionalización y de desarrollo de servicios de apoyo comunitario en la Comunidad Autónoma.
- Conectar a los equipos participantes de su CCAA con otros equipos de otras CCAA que puedan ser aliados o referencia.

43

Estimación de dedicación media

Tiempo estimado de dedicación por la persona de la federación: 11 horas (según aumente el nº de entidades de una misma CCAA aumentará el nº de horas).

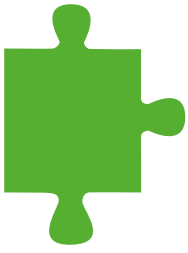
Tiempo estimado de dedicación por la persona que lidera el proceso en la entidad: 16 horas.

Persona de referencia del pilotaje



Confederación: Beatriz Vega Sagredo.
Mail: beatrizvega@plenainclusion.org

Este proceso de Pilotaje contará con la dinamización y colaboración de las responsables de familias de las Federaciones.



Pilotaje de Con buenos apoyos (Salud Mental)

Descripción

Los problemas de conducta que presentan algunas personas con discapacidad intelectual y del desarrollo con alteraciones de la conducta o problemas de salud mental añadidos, pueden llegar a ser una fuente de desafíos para su familia, para la comunidad, para los programas o servicios que les atienden y dan apoyo, para las personas más cercanas (amigo/as, compañero/as, cuidadore/as, educadore/as, ...). El modelo de atención y apoyo a estas personas depende, en gran medida, del saber hacer de cada organización, puesto que ni siquiera, dentro de una misma comunidad autónoma o territorio, existen, a veces, unos criterios de atención a seguir, mínimamente homogéneos o unificados (no existe una normativa al respecto, si bien en algunas CCAA hay determinados servicios para estas personas en la Cartera de Servicios).

En consecuencia, las carteras de servicios y los sistemas de trabajo de las distintas administraciones públicas de cada comunidad autónoma no suelen contar con un modelo de apoyo y de coordinación adecuado. Los sistemas de atención no reflejan los modelos preventivos que se están desarrollando en estos últimos años. Si a ello añadimos la difícil coordinación entre los servicios sociales y los servicios de salud mental generales, la situación todavía se hace más complicada. Tampoco existe una coordinación entre educación, vivienda, sociales especializados, o de atención primaria de la salud, lo cual incrementa la dificultad.

Por lo tanto, las autoridades administrativas necesitan desarrollar nuevos modelos de apoyo y coordinación preventivos orientados al bienestar de la persona y de su entorno (familia y comunidad) manteniendo a la persona conectada con una red de apoyo personalizada y comunitaria. Conocer la situación y la realidad actual puede ayudar a realizar mejoras que se sustenten, en primera instancia, en una base de conocimiento que, seguramente, nos permitirá modificar y mejorar la situación actual en cuanto a la atención y apoyo de estas personas y de sus familias.

Objetivo

El objetivo del pilotaje será:

- Posibilitar acciones y estrategias de coordinación sociosanitarias, desde un enfoque preventivo, personalizado y comunitario, para la mejora de la calidad de vida de las personas con alteraciones graves de conducta y/o alteraciones de la salud mental y de sus familias, en zonas sanitarias específicas de diferentes CCAA.

Además, se pretende:

- Facilitar que las distintas administraciones públicas con competencias, a través de las recomendaciones de Plena Inclusión, definan unos mínimos normativos para una buena atención de las personas con discapacidad intelectual y del desarrollo que presentan alteraciones de la conducta o problemas de salud mental.
- Producir una armonización real de la práctica, que podría conllevar una mayor cohesión social en las distintas Comunidades Autónomas en relación a la atención y apoyo de las personas con discapacidad intelectual y del desarrollo y alteraciones de la conducta.

Metodología

Este pilotaje pretende desarrollar una implementación inicial de mejoras en la atención y coordinación a personas con discapacidades del desarrollo con alteraciones de la conducta/salud mental en diferentes territorios. Esta implementación tendrá un desarrollo local y autónomo, que será guiado y asesorado por una estrategia estatal con expertos en el ámbito de la salud mental y las discapacidades del desarrollo. Se nutrirá de experiencias de éxito en otros territorios de otras CCAA y a nivel internacional. Contribuirá a identificar claves de desarrollo y generalización a nivel autonómico y más general.

Temporalización y estado

Tiene una duración de 2 años. Una vez se evalúe el trabajo realizado a lo largo de ese año se decidirá cómo avanzar en el proceso ya que el cumplimiento con el objetivo supera la temporalización planificada.

Es un proceso de pilotaje abierto. El proceso para inscribirse finaliza el 8 de marzo.

Dónde se implementa

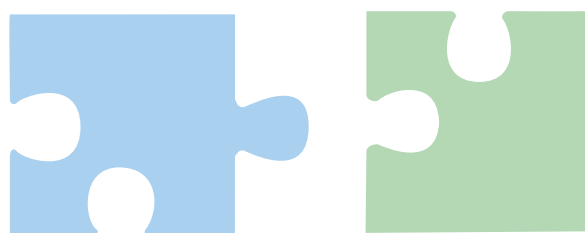
Este pilotaje se centra en el desarrollo de acciones y experiencias de coordinación sociosanitaria en territorios específicos. Por ello, el ámbito de implementación serán las "zonas sanitarias" entendidas como: aquella circunscripción administrativa que agrupa un conjunto de centros y de profesionales de atención primaria bajo su dependencia organizativa y funcional. En cada CCAA esta circunscripción tiene un nombre específico. Será la federación la que defina el territorio de implementación. Este territorio tendrá que contar con:

- Entidades o entidad de Plena inclusión que apoya a personas con alteraciones de la conducta/salud mental.
- Personas con discapacidades del desarrollo que tienen alteraciones de la conducta/salud mental y viven en ese territorio.
- Servicios sociales, sanitarios, educativos, etc... locales que quieren colaborar con el proceso de pilotaje.

45

Personas que participan en el pilotaje

- Personas con Discapacidad Intelectual y del Desarrollo con Problemas de Salud Mental o Alteraciones de la Conducta.
- Familiares.
- Profesionales de servicios sociales y de salud mental de la zona.
- Personal de atención directa de los Servicios y Programas.
- Personal Directivo de servicios y administración.
- Administraciones públicas de las CCAA y del Estado.
- Otros agentes del entorno.



Actividades y calendario previsto 2021

Actividades	Fecha Prevista	Responsables
Presentación del pilotaje a federaciones y otros agentes clave (sesión de contraste)	Febrero	Equipo de coordinación
Indicencia con la administración pública de CCAA para promover la participación	Enero a Febrero	Federaciones
Selección de los territorios	Marzo	Equipo de coordinación
Presentación de los equipos y del proceso de pilotaje	Marzo	Equipo de coordinación
Sesiones de incidencia, sensibilización y formación sobre los principios y modelos de apoyo y coordinación a los equipos de coordinación de los territorios	Abril a junio	Equipo de coordinación
Fase de diagnóstico y exploración (mapa de recursos y oportunidades)	Abril a mayo	Territorios (federaciones)
Diseño y desarrollo del plan formativo de cada territorio	Junio a noviembre	Territorios (federaciones)
Sesiones de contraste, debate y consenso sobre los mínimos de atención, apoyo y coordinación	Mayo a julio	Todos
Diseño de planes de mejora de los territorios y experiencias piloto	Septiembre a octubre	Territorios (federaciones)
Despliegue de los planes de mejora	Noviembre en adelante	Territorios (federaciones)
Encuentro presencial y conocimiento del modelo de apoyo y coordinación Catalán	Noviembre	Todos
Encuentro presencial y conocimiento del modelo de apoyo y coordinación de Gales	Marzo	Todos

Evaluación

Se contarán con diferentes estrategias de evaluación de los procesos y de sus resultados a diferentes niveles:

- Experiencia y satisfacción de las personas participantes.
- Mejoras implementadas.
- Competencias adquiridas en el proceso.

Tareas y compromiso de la federación

- Impulsar la alianza y trabajo con las administraciones públicas autonómicas.
- Realizar el seguimiento de las acciones de despliegue en el territorio seleccionado, con las entidades vinculadas al pilotaje.
- Participación en las diferentes reuniones del equipo.
- Participación en las reuniones de la comunidad de aprendizaje.
- Conectar a los equipos participantes de su CCAA con otros equipos de otras CCAA que puedan ser aliados o referencia.

Estimación de dedicación media

Tiempo estimado de dedicación por la persona de la federación: 10 horas (según aumente el nº de entidades de una misma CCAA aumentará el nº de horas).

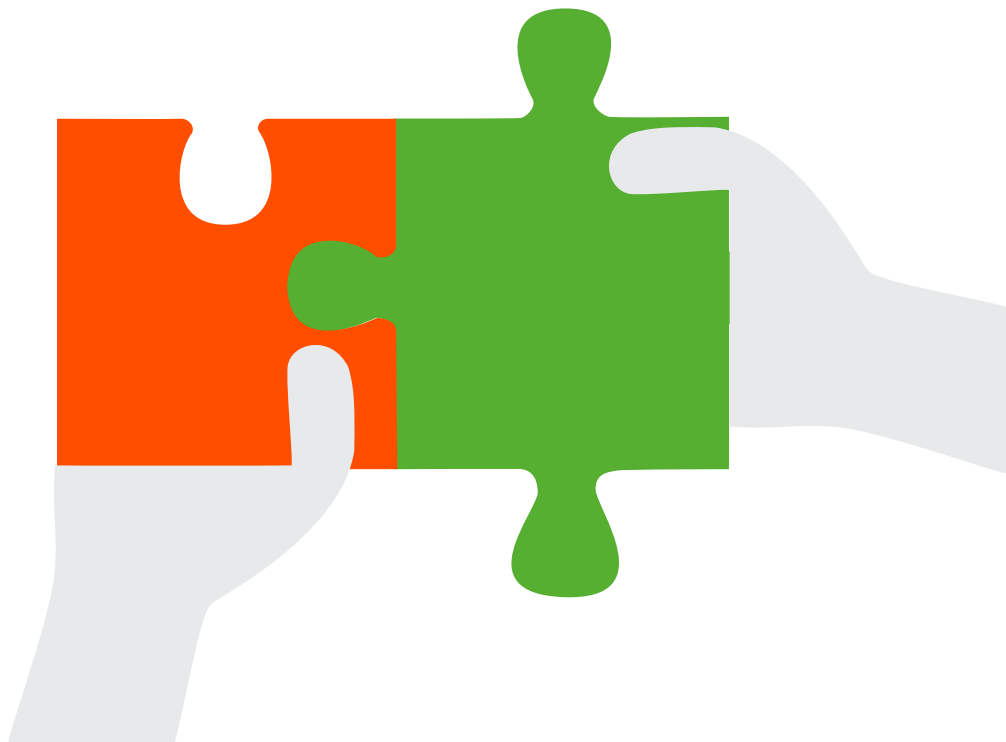
Tiempo estimado de dedicación por la persona que lidera el proceso en la entidad: 10 horas.

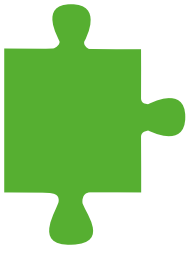
Se recomienda conectar este pilotaje con el programa autonómico de salud mental de la Federación.

Persona de referencia del pilotaje



Confederación: Berta González
Mail: bertagonzalez@plenainclusion.org





Pilotaje de sexualidad

Descripción

Plena inclusión aprobó y publicó en 2017 el Posicionamiento sobre el derecho a la sexualidad de las personas con discapacidad intelectual o del desarrollo, ante la necesidad de atender, educar y prestar apoyos a la sexualidad de estas personas.

En el primer año del pilotaje se ha generado una herramienta de auto evaluación, basada en este Posicionamiento, cuyo objetivo es facilitar que las organizaciones de Plena inclusión puedan hacer un autodiagnóstico y una reflexión interna través de los que puedan identificar:

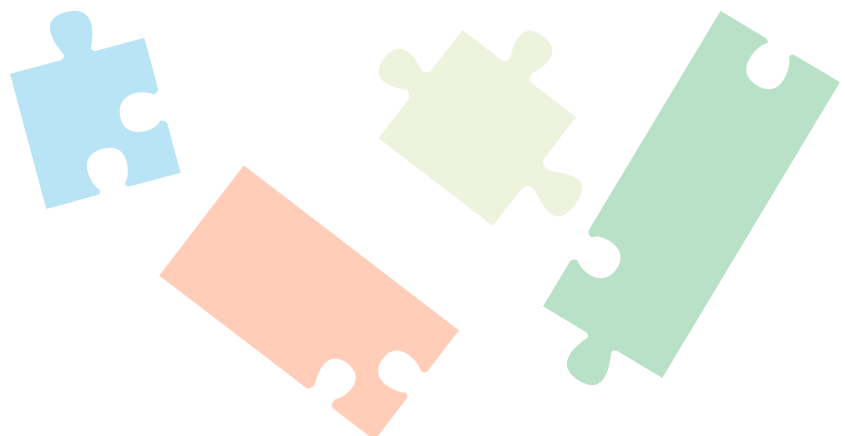
- lo que ya están haciendo bien (y poner esto en valor);
- las acciones o maneras de hacer que no se alinean con el Posicionamiento;
- las mejoras y transformaciones que podrían implementar para que los apoyos sean lo más dignos y ajustados posible y,
- qué información es importante compartir entre los diferentes servicios de la organización.

Objetivo

Apoyar la implementación en la práctica del “Posicionamiento de Derecho a la Sexualidad de las personas con discapacidad intelectual o del desarrollo” en centros y servicios que quieran desarrollar planes de mejora y transformación en relación a la sexualidad.

Objetivos específicos:

- Desarrollar y difundir el Posicionamiento institucional por el Derecho a la Sexualidad de las personas con discapacidad intelectual o del desarrollo.
- Acompañar a las entidades de Plena inclusión en el proceso de mejorar su apoyo a las personas con discapacidad intelectual o del desarrollo para que vivan su sexualidad de forma plena y satisfactoria.
- Generar metodologías y herramientas para lograrlo.
- Generar espacios de debate e intercambio de experiencias con participación de todos los grupos de interés para llevar el Posicionamiento a la práctica.



Metodología

Sesiones online mensuales (el 3er martes de cada mes en horario de 15:30 a 17:00 h.). De enero a junio se continuará con las sesiones monográficas sobre los bloques temáticos de la herramienta. El esquema de las sesiones es el siguiente:

- Exposición del tema a cargo de los colaboradores.
- Debate y reflexión sobre preguntas propuestas e intercambio de experiencias de las entidades.
- Conclusiones.

Aproximadamente desde mayo se iniciarán en las entidades/servicios los planes de transformación, de acuerdo con los resultados de cada entidad/servicio en la herramienta de evaluación. Los colaboradores de la Asociación Sexualidad y Discapacidad serán responsables del acompañamiento y asesoramiento a las entidades y servicios en el desarrollo de dichos planes.

El espacio de este pilotaje en la intranet se utilizará como lugar de comunicación e intercambio de experiencias y recursos (comunidad de aprendizaje).

Temporalización y estado

El Pilotaje tiene una duración de dos años: de enero 2020 a diciembre 2021.

Este pilotaje está cerrado.

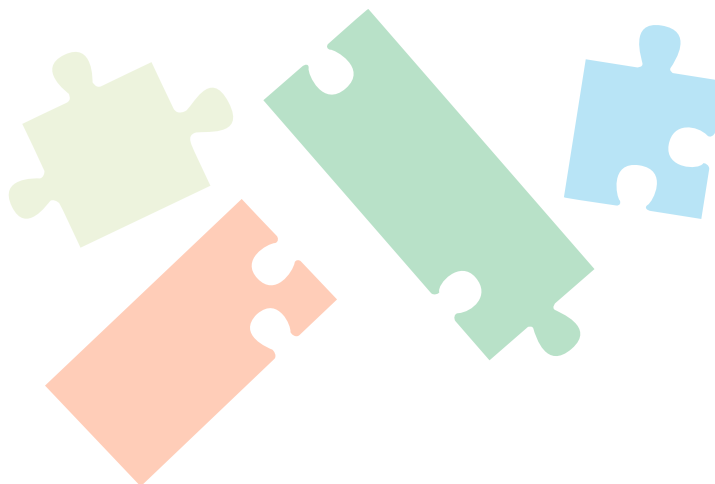
Dónde se implementa

Se está desarrollando en 29 entidades de 12 CCAA/ federaciones. Están implicados servicios de vivienda y residencia, centros de día y centros ocupacionales.

Personas que participan en el pilotaje

Durante el primer año del pilotaje, en que la tarea principal ha sido la elaboración y validación de la herramienta de autoevaluación sobre el Posicionamiento sobre el Derecho a la Sexualidad, han participado sobre todo profesionales de las entidades/servicios implicados.

En el segundo año se iniciarán planes de transformación y se podrán incorporar familias y personas con discapacidad.



Actividades y calendario previsto 2021

Actividades	Fecha Prevista	Responsables
<p>Reflexión con los grupos de interés</p> <p>Sesiones online mensuales (el 3er martes de cada mes en horario de 15:30 a 17:00 h.). De enero a junio se continuará con las sesiones monográficas sobre los bloques temáticos de la herramienta. El esquema de las sesiones es el siguiente:</p> <ul style="list-style-type: none"> ● Exposición del tema a cargo de los colaboradores. ● Debate y reflexión sobre preguntas propuestas e intercambio de experiencias de las entidades. ● Conclusiones. 	<p>19 enero 16 febrero 16 marzo 20 abril 18 mayo 15 junio</p>	<p>Toda la comunidad Colaboradores de la Asoc. Sexualidad y Discapacidad</p>
Fase de desarrollo de planes de transformación		
Elaboración Planes de transformación	Mayo/junio	Entidades
<p>Sesiones online mensuales (el 3er martes de cada mes en horario de 15:30 a 17:00 h.). Acompañamiento y asesoramiento a las entidades y servicios en el desarrollo de sus planes de transformación (de acuerdo con los resultados de cada entidad/servicio en la herramienta de evaluación).</p>	<p>20 julio 21 septiembre 19 octubre 16 noviembre. 21 diciembre</p>	<p>Entidades Colaboradores de la Asoc. Sexualidad y Discapacidad</p>
Comunidad de Aprendizaje (reuniones mensuales para el seguimiento e interacción del pilotaje)	Enero a noviembre	Toda la comunidad
Identificación de buenas prácticas y recursos	Todo el año	Confederación
Encuentro o Seminario online para compartir experiencias y buenas prácticas identificadas	Noviembre	Confederación

Evaluación

Este pilotaje llevará a cabo un proceso de auto evaluación a nivel de centro o servicio que ofrecerá información relevante sobre su situación de partida. También se utilizarán otros sistemas de evaluación a lo largo del proceso que tendrán en cuenta:

- Impacto en personas con discapacidad intelectual o del desarrollo y sus familias participantes.
- Profesionales de atención directa: vinculación positiva con el trabajo y cambio de actitudes.
- Organización de los servicios y cambios en los entornos de los centros y servicios.

Tareas y compromiso de la federación y de las entidades

Las federaciones que participan en este pilotaje se comprometen a:

- Contar con una persona del equipo técnico de la federación que pueda apoyar el desarrollo del pilotaje en los centros y servicios de su comunidad autónoma. Hacer seguimiento online y telefónico.
- Participar en el equipo de coordinación del pilotaje, coordinándose con los demás miembros de ese equipo.
- Participar en las reuniones de seguimiento del proyecto (al menos 2 al año).
- Dar a conocer y difundir los resultados de proceso y finales del desarrollo del pilotaje.

Estimación de dedicación media

Tiempo estimado de dedicación por la persona de la federación: 4 horas.

Tiempo estimado de dedicación por la persona que lidera el proceso en la entidad: 8 horas.

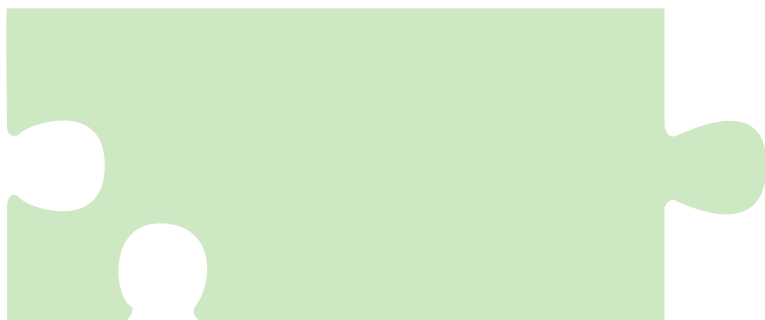
51

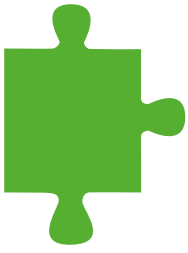
Persona de referencia del pilotaje



Confederación: Rosa Pérez Gil
Mail: rosaperezgil@plenainclusion.org

Carlos de la Cruz y Gaspar Pablo, colaboradores de la Asociación Sexualidad y Discapacidad.





Pilotaje de Tecnología Centrada en la Persona en el empleo

Descripción

La Tecnología centrada en la Persona, se centra en valorar y facilitar desde una perspectiva ética y de derechos, herramientas tecnológicas diseñadas alrededor de las necesidades de las personas con discapacidad y sus cuidadores. Promueve la mejora en la calidad de vida y las oportunidades de empleo. Incluye tecnologías de apoyo, controles ambientales, tele asistencia, e-salud y tecnologías de la información y la comunicación.

Las líneas de trabajo estarán orientadas a:

- Acciones educativas y de divulgación de la metodología de Tecnología Centrada como estrategia para promover el acceso al empleo.
- Aplicación de técnicas de Tecnología Centrada en la Persona en el ámbito estatal.
- Puesta en común y en valor de las experiencias para la identificación de elementos clave de éxito e incorporación de nuevas recomendaciones que faciliten la sistematización y desarrollo de estas metodologías en toda España.
- Acciones dirigidas a familias vinculadas con las personas con discapacidad intelectual en búsqueda de empleo para promover su papel como agente facilitador.

52

Objetivo

Implementar estrategias y prácticas de la metodología de Tecnología Centrada en la Persona en el ámbito estatal, para mejorar el acceso y mantenimiento del puesto de trabajo de las personas con discapacidad intelectual.

Temporalización y estado

Este Pilotaje tiene una duración de dos años. De enero 2020 a diciembre 2021.

Está abierto. Vinculado con financiación de IRPF empleo.

Dónde se implementa

Cualquier centro o servicio que pueda ofrecer el apoyo requerido y conectarse con asesores externos que apoyen el proceso de emprendimiento.

Personas que participan en el pilotaje

- 2 personas con discapacidad intelectual y/o del desarrollo, cada Federación tiene asignados un número de pilotajes diferente en función de la financiación que recibe.
- 2 familiares de estas personas. En cada pilotaje es necesario que participen, al menos, un familiar por cada una de las personas con las que se va a trabajar.
- 2 Profesionales de apoyo y otras personas de referencia de estas personas (mínimo 2 por centro de día o centro ocupacional).
- 1 Profesional técnico de la entidad de referencia de la persona con discapacidad intelectual y/o del desarrollo.

Actividades y calendario previsto 2021

Actividades	Fecha Prevista	Responsables
Participar en las reuniones on line mensuales de la Comunidad de Aprendizaje: <ul style="list-style-type: none"> ● reuniones de seguimiento e intercambio ● conocer otras experiencias de pilotajes anteriores ● Resolver dudas y compartir el proceso 	De marzo a diciembre (último miércoles de cada mes excepto el mes de agosto)	Equipo de coordinación
Formación online sobre el uso de la intranet, la dinamización de la Comunidad de Aprendizaje y la metodología de tecnología centrada en la persona, para entidades nuevas.	Febrero	Equipo de coordinación
Presentación online de la guía de tecnología centrada en la persona.	Febrero	Equipo de coordinación
Evaluación final del nivel de impacto del pilotaje en la vida de la persona, su familia, centro o servicio, entidad y entorno.	Diciembre	Equipo de coordinación
Elaboración de un cuaderno de casos prácticos (recogiendo lo presentado en el encuentro).	Noviembre	Equipo de coordinación
Encuentro online de presentación de buenas prácticas.	Octubre	Equipo de coordinación
Desarrollo de las fases		
Fase 1: Identificación de las personas beneficiarias de la metodología.	Enero-Febrero	Centro/servicios
Fase 2: Análisis de las necesidades de la persona.	Marzo a Mayo	Centro/servicios
Fase 3: Valoración, elección y plan de uso de las tecnologías.	Mayo a Diciembre	Centro/servicios
Fase 4: Formación en el uso de las tecnologías.	Mayo a Julio	Centro/servicios
Fase 5: Uso y evaluación del uso de las tecnologías	Julio a Diciembre	Centro/servicios
Actividad transversal: Promover enfoque centrado en familias.	Febrero a Diciembre	Centro/servicios

Evaluación

Se llevará a cabo una evaluación:

- Evaluación final donde se pueda medir el impacto del pilotaje en la persona, su familia, el servicio, la organización y el entorno.

Papel de las federaciones

Las entidades que participan en el pilotaje se comprometen a:

- Participar en las reuniones de seguimiento del proyecto.
- Realizar seguimiento del trabajo realizado por sus entidades, detectar posibles necesidades de las mismas y trasladar estas necesidades a la coordinadora del pilotaje de Plena inclusión España.
- Acompañar a las entidades en la búsqueda de recursos externos que faciliten el buen funcionamiento del pilotaje.
- Acompañar a las entidades a incorporar el Enfoque Centrado en Familias en el pilotaje.

Estimación de dedicación media

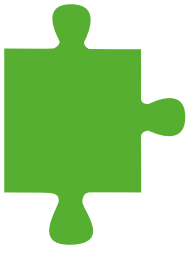
- Tiempo estimado de dedicación por la persona de la federación: 10 horas (según aumente el nº de entidades de una misma CCAA aumentará el nº de horas).
- Tiempo estimado de dedicación por la persona que lidera el proceso en la entidad: 10 horas.

Persona de referencia del pilotaje



Confederación: Silvia Muñoz Llorente
Mail: silviamunoz@plenainclusion.org





Pilotaje de Emprendimiento con apoyo

Descripción

La tasa de actividad de las personas con discapacidad intelectual, según los datos del INE de 2017 (31,2%), ha bajado con respecto a 2016 (32,3%) y la tasa de empleo se mantiene similar durante los dos años, entorno al 20% frente al 75,5% de la población sin discapacidad. (ODISMET, 2018). Teniendo como referencia estos mismos datos, solamente el 2,6% de las personas con discapacidad que trabajan por cuenta propia son personas con discapacidad intelectual.

La metodología de empleo personalizado promueve el empleo en empresa ordinaria y el emprendimiento, como forma de creación de empleo para las personas con discapacidad intelectual. Durante 2018, la Fundación ONCE realizó un pilotaje para desarrollar una metodología sobre Emprendimiento con Apoyo. Plena inclusión España, puso en marcha un piloto con 3 federaciones durante 2019, con la metodología desarrollada por Fundación ONCE. Con estas dos fuentes metodológicas pretendemos llevar a cabo varias experiencias piloto, apoyando a personas con discapacidad intelectual en su camino al emprendimiento.

Es una metodología que requiere de:

- Creencia profunda de que todas las personas pueden aportar.
- Observación participante.
- Protagonismo de la persona con discapacidad intelectual.
- Participación en la comunidad.
- Identificación y participación de aquellas personas relevantes para la persona con discapacidad.

Objetivo

Favorecer la empleabilidad y las oportunidades de acceso al emprendimiento de las personas con discapacidad intelectual y/o del desarrollo, mediante la implementación de nuevas metodologías centradas en la persona, como el Emprendimiento con Apoyo; así como contribuir a la transformación de los servicios de apoyo facilitándoles una metodología que está centrada en la persona, pensada para emplearse en entornos comunitarios y que pretende involucrar a la persona en actividades relevantes para ella y con un rol de contribución.

Temporalización y estado

Durante 2021, el pilotaje de Emprendimiento con Apoyo será un pilotaje de continuidad.

Fases de la metodología

- o Fase 1:** Difusión del proyecto y selección de participantes:
 - o La persona es protagonista del proceso, si está interesada firma compromiso de participación.
 - o Informar/formar a la familia, también tiene que conocer el proceso y participar en el mismo.

- o Fase 2:** Elaboración del perfil vocacional y desarrollo de idea de negocio:
 - o Observación participante en entornos familiares para la persona.
 - o Observación participante en nuevos entornos laborales.
 - o Registro de toda la información escrita y gráfica.

- o Fase 3:** Diseño y desarrollo del Plan de negocio identificando:
 - o La apuesta de valor del negocio.
 - o Segmentos del mercado.
 - o Canales de comunicación.
 - o Relación con los clientes.
 - o Modelo y fuentes de ingresos.
 - o Recursos claves para el negocio.
 - o Actividades clave.
 - o Socios/alianzas clave.
 - o Estructura de costes y plan financiero.

Actividades y calendario previsto 2021

Reuniones comunidades de aprendizaje	Fecha Prevista	Responsables
Participar en las reuniones on line mensuales de la Comunidad de Aprendizaje: <ul style="list-style-type: none"> o Reuniones de seguimiento e intercambio o Conocer otras experiencias de pilotajes anteriores o Resolver dudas y compartir el proceso 	De febrero a diciembre (último miércoles de cada mes excepto el mes de agosto)	Equipo de coordinación
Feria virtual online	Junio	Equipo de coordinación
Evaluación del nivel de impacto del pilotaje en la vida de la persona, su familia, centro o servicio, entidad y entorno.	Febrero a Diciembre	Equipo de coordinación

Desarrollo de las fases	Fecha Prevista	Responsables
<p>Fase 2: Elaboración del perfil vocacional y desarrollo de idea de negocio</p> <ul style="list-style-type: none"> ● Observación participante en entornos familiares para la persona ● Observación participante en nuevos entornos laborales ● Registro Perfil Vocacional, de toda la información escrita y gráfica 	Febrero a Marzo	Centro/servicios
<p>Fase 3: Diseño y desarrollo del Plan de negocio</p> <ul style="list-style-type: none"> ● La apuesta de valor del negocio ● Segmentos del mercado ● Canales de comunicación ● Relación con los clientes ● Modelo y fuentes de ingresos ● Recursos claves para el negocio ● Actividades clave ● Socios/alianzas clave ● Estructura de costes y plan financiero 	Marzo a Diciembre	Centro/servicios
Actividad Transversal: Aplicación de Enfoque Centrado en Familias.	Febrero a Diciembre	Centro/servicios

Evaluación

Se llevarán a cabo una evaluación continua del proceso:

- Las entidades se comprometen a recoger mensualmente los cambios que se han ido produciendo en una herramienta desarrollada para el proyecto y que denominamos "cuaderno de bitácora".

Papel de las federaciones

Las entidades que participan en el pilotaje se comprometen a:

- Participar en las reuniones de seguimiento del proyecto y en las tutorías de las entidades de su federación.
- Realizar seguimiento del trabajo realizado por sus entidades, detectar posibles necesidades de las mismas y trasladar estas necesidades a la coordinadora del pilotaje de Plena inclusión España.
- Acompañar a las entidades en la búsqueda de recursos externos que faciliten el buen funcionamiento del pilotaje.
- Acompañar a las entidades a incorporar el Enfoque Centrado en Familias en el pilotaje.

Estimación de dedicación media

Tiempo estimado de dedicación por la persona de la federación: 10 horas (según aumente el nº de entidades de una misma CCAA aumentará el nº de horas).

Tiempo estimado de dedicación por la persona que lidera el proceso en la entidad: 16 horas al mes, de las cuales 4 se dedicarán a tutorías y reuniones de seguimiento.

Personas de referencia del pilotaje

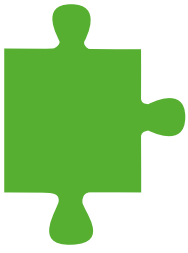


Confederación: Silvia Muñoz Llorente
Mail: silviamunoz@plenainclusion.org

Equipo de coordinación de Emprendimiento con Apoyo con personas de referencia del equipo de empleo de las Federaciones participantes.

Este pilotaje contará con la colaboración de Josete Escalada.





Pilotaje de Retoma tu vida

Descripción

A pesar de los grandes avances que el Programa de Reclusos y Exreclusos de Plena inclusión ha conseguido durante estos últimos años, aún nos encontramos con grandes barreras que dificultan la reinserción en igualdad de condiciones:

- No existen establecimientos penitenciarios o extra penitenciarios adecuados a las personas con discapacidad intelectual y del desarrollo para el cumplimiento de penas o medidas de seguridad.
- Falta de apoyos y adaptaciones en los CIS, lo cual dificulta el proceso de retorno a la comunidad cuando las personas están en tercer grado.
- Dificultades de acceso a la oferta formativa y laboral de las personas con discapacidad intelectual en el medio penitenciario.

Todo esto implica que sus necesidades de apoyo, en los procesos de retorno a la comunidad y especialmente, para el acceso al empleo, sean mucho mayores que las del resto de población reclusa en procesos de reinserción. Por ello, se utiliza el término de personas con grandes necesidades de apoyo para el acceso al empleo.

En esta línea, desde Plena inclusión también consideramos que el empleo es una herramienta imprescindible para finalizar con éxito los procesos de reinserción de las personas con discapacidad reclusas y para prevenir la reincidencia.

59

Objetivo

Promover procesos de retorno a la comunidad exitosos y centrados en el proyecto vital de la persona para contribuir a su inclusión social y laboral contribuyendo a prevenir la reincidencia.

Metodología

Se llevará a cabo una adaptación de la metodología de empleo personalizado en el medio penitenciario, cuyas fases son las siguientes:

- **Fase de descubrimiento:** el especialista de empleo debe descubrir los talentos y fortalezas de la persona a través de la observación y conversación con la persona, así como su entorno. Este descubrimiento se realiza a través de entrevistas individuales con la persona con discapacidad intelectual. La periodicidad y duración se adaptará a la realidad de cada persona, de cara a personalizar al máximo la intervención.
- **Fase de planificación:** se identifican empresas para seguir descubriendo los talentos de la persona y en qué tipo de empresas pueden encajar. Se prestarán apoyos para la realización de formaciones y prácticas laborales que permitan conocer y tener experiencias laborales positivas.
- **Negociación:** se realiza una prospección de empresas y se habla con ellas para hacerles ver qué puede aportar la persona con discapacidad intelectual a su negocio. Lo realiza el técnico del programa.
- **Apoyo:** se planifican y prestan los apoyos que la persona vaya a necesitar en la incorporación al puesto de trabajo.

Financiación

Este pilotaje cuenta con la colaboración de Fundación Once y BBVA.

Temporalización

Es un pilotaje nuevo que inició actividades en 2020 y está cerrado en la medida en que ya han sido seleccionadas las federaciones participantes:

Fases	Fechas
Ejecución del programa de Empleo Personalizado	Enero a diciembre
Sesiones de evaluación conjunta entre IIPP y los técnicos de Plena respectivos	Febrero, Mayo y Septiembre
Evaluación conjunta del proyecto a nivel nacional	Noviembre a diciembre

Dónde se puede implementar

Es un proyecto que se implementa en establecimientos penitenciarios (Centros penitenciarios o CIS). Además, se puede buscar la colaboración de empresas y servicios de la comunidad.

60

Participantes

Las personas beneficiarias del proyecto deberán reunir los siguientes requisitos:

- Personas con discapacidad intelectual o del desarrollo que estén cumpliendo penas privativas de libertad.
- Que el cumplimiento de las penas se esté produciendo en alguna de las siguientes Comunidades Autónomas: Andalucía, Canarias, Castilla y León, Madrid o Principado de Asturias.
- Que la persona esté participando en el programa de Plena inclusión de apoyo a personas reclusas o ex reclusas.
- Que la persona se encuentre en una de las siguientes circunstancias:
 - ✓ Clasificado en tercer grado.
 - ✓ En libertad condicional.
 - ✓ Que el equipo técnico del Centro Penitenciario y el equipo profesional de Plena inclusión estimen que se dan las condiciones necesarias para que sea posible aplicar medidas de flexibilización de la pena a través de la aplicación de un artículo 100.2 del Reglamento penitenciario o progresión de segundo a tercer grado.
- Que deseen participar: la persona firmará un compromiso de participación. El incumplimiento de las condiciones de participación conllevará volver a la situación penitenciaria previa.
- Que la persona vaya a desarrollar su proyecto de vida en la misma comunidad autónoma en la que se encuentra el Centro Penitenciario o CIS.

Actividades y calendario previsto 2021

Reuniones comunidades de aprendizaje	Fecha Prevista	Responsables
Nombres candidatos-beneficiarios	8 enero	Federaciones
Confirmación de los candidatos con IIPP Modificación documentos - equipo	30 enero	Confederación y Equipo de coordinación
Fase descubrimiento y planificación: <ul style="list-style-type: none"> ● Entrevistas a profesionales de otros programas o actividades en los que estén participando. ● Observación en el día de Convivencia Familiar. ● Realización de salidas terapéuticas. ● Identificación de empresas ● Se prestarán apoyos para la realización de formaciones y prácticas laborales que permitan conocer y tener experiencias laborales positivas. 	Febrero a mayo	Preparadores laborales
Negociación: Se realiza una prospección de empresas y se habla con ellas para hacerles ver qué puede aportar la persona con discapacidad intelectual a su negocio.	Mayo a agosto	Preparadores laborales
Apoyo en el puesto de trabajo: Se planifican y prestan los apoyos que la persona vaya a necesitar en la incorporación al puesto de trabajo.	A partir de agosto	Preparadores laborales
Elaboración de la guía de empleo personalizado en medio penitenciario	Agosto a diciembre	Equipo de coordinación

Evaluación

La evaluación se llevará a cabo a través de las reuniones mensuales de seguimiento.

Además, cada 3 meses se evaluará el desarrollo del proyecto con los equipos de los distintos establecimientos penitenciarios.

Y al final del mismo se elaborará un informe de evaluación.

La metodología de empleo personalizado cuenta con un sistema de evaluación, al que añadiremos un cuestionario que evalúe la calidad de vida de los beneficiarios.

Tareas y compromisos de la federación

Las federaciones participantes han firmado un compromiso con los siguientes requisitos:

- Podrán participar 5 federaciones y cada una de ellas tendrá que trabajar con 8 personas.
- Solo podrán participar las federaciones que estén ejecutando el programa de reclusos.
- Buena coordinación con el centro penitenciario.
- Contar con 2 personas que hagan el acompañamiento a las acciones, diferenciando la labor del técnico de reclusos de las funciones de los preparadores/as laborales. Técnico/a de reclusos hará funciones de coordinación con el centro penitenciario. El preparador/a laboral se encargará de la implantación de la metodología de empleo personalizado y las acciones de apoyo en el contexto natural.
- Se podrá contar con personal de entidades del movimiento asociativo. En todo caso el trabajo con las personas se hará en un equipo.

Estimación de dedicación media

Tiempo estimado de dedicación por la persona de la federación: 10 horas.

Tiempo estimado de dedicación por la persona que lidera el proceso en la entidad: El nº total de horas aproximado de dedicación al proyecto es de 120 para el preparador/a laboral y 40 horas para el coordinador/a del programa de reclusos. La intervención requerirá la realización de desplazamientos desde del técnico de empleo al Centro Penitenciario y/o Centro de Inserción Social para la ejecución de este proyecto, de entre 5 y 10 desplazamientos. En el caso de que la persona consiga un puesto de trabajo el número de horas de ambos profesionales incrementaría.

Personas de referencia para el pilotaje



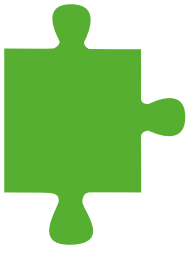
Confederación: Inés de Araoz
Mail: asesoriajuridica@plenainclusion.org



Confederación: Azahara Bustos
Mail: azaharabustos@plenainclusion.org



Confederación: Silvia Muñoz Llorente
Mail: silviamunoz@plenainclusion.org



Pilotaje Plan TEA (Consultoría)

Descripción

Este pilotaje se enmarca en el horizonte 9 del 5º Plan Estratégico 2016-2020, *aumentar nuestra coordinación y la acción conjunta para afrontar los retos en común, concretamente en el resultado 9, desarrollar los apoyos centrados en las entidades para su transformación y mejora.*

Hace unos años, las entidades específicas de TEA prestaban servicio a la mayor parte de las personas con TEA. En la última década se ha producido un incremento significativo de las personas con TEA que demandan servicios, al cual se ha dado respuesta de diversas formas:

- Se ha incrementado el número de apoyos ofrecidos por las entidades específicas de TEA. Pero dicho aumento no ha sido proporcional al crecimiento de la demanda.
- Se han destinado, en muchas entidades no específicas para personas con TEA apoyos y recursos. Este hecho se ha producido por múltiples razones, algunas de ellas son: la propia elección de las personas con TEA, porque algunas personas con TEA viven en lugares donde no hay servicios específicos o por la falta de diagnóstico, especialmente entre personas adultas.

En muchas de estas organizaciones (no específicas de TEA) se dan algunas de estas situaciones:

- Tienen un conocimiento muy relevante de las personas a las que apoyan, pero se desconoce quiénes tienen un diagnóstico TEA (por situaciones de infradiagnóstico, especialmente entre personas adultas y mayores).
- Tienen equipos de profesionales comprometidos, pero no cuentan con oportunidades para formarse y comprender las implicaciones del TEA en el funcionamiento y desarrollo de la persona.
- Han avanzado hacia los enfoques centrados en las personas, pero se encuentran con dificultades para promover entornos adecuados, en la intensidad, frecuencia y especialmente, en la personalización de los apoyos que las personas precisan. Especialmente para personas con TEA que tienen más necesidades de apoyo en la comunicación, en la gestión de sus emociones, en su conducta, etc...
- Conocen las metas y necesidades de las personas a las que apoyan, pero se encuentran con dificultades para ofrecer aquello que es importante para ellas y sus familias.

La transformación de estas situaciones requiere, no sólo de voluntad de cambio y de oportunidades de formación, sino también de procesos de cambio organizacional que permitan avanzar hacia la personalización de los apoyos.

Por toda esta situación, desde Plena inclusión queremos ofrecer a las organizaciones que les interese el proceso de cambio organizacional "PlanTEA".

Objetivo

Generar en 10 entidades de Plena inclusión, de al menos 4 comunidades autónomas, un proceso de aprendizaje organizacional que tiene como objetivo facilitar un cambio cultural que posibilite mejores oportunidades y apoyos para las personas con TEA y otras personas.

El objetivo final es que las entidades de Plena inclusión puedan dar un servicio personalizado y de calidad, independientemente de las necesidades de apoyo que requieran los participantes.

Metodología

Este pilotaje se desarrollará en las siguientes fases:

- Fase de **formación** y de generar visión compartida
- Fase de **observación/diagnóstico**
- Fase de **definición/elaboración** de un plan de mejora
- Fase de **pertenencia y contribución** a la comunidad

Para el desarrollo de estas fases se contará con el acompañamiento de un equipo de consultores y profesionales expertos en TEA, que ayudarán a desarrollar el trabajo de las sesiones online en las organizaciones, así como el desarrollo del pilotaje. Cada entidad participante contará con una pareja de consultores/profesionales, que ayudaran a personalizar el pilotaje en la entidad, realizando una serie de visitas in situ.

El coste del pilotaje para las entidades es de 1.500€.

La selección de las entidades participantes se hará entre la Federación y el equipo de la Confederación. Teniendo en cuenta los siguientes criterios:

- ✓ Diversidad territorial (diferentes comunidades autónomas).
- ✓ Diversidad en el tamaño de las organizaciones.
- ✓ Organizaciones que tengan un compromiso con las personas con TEA.

Temporalización

Un año de duración. De febrero de 2021 a diciembre de 2021.

Este pilotaje es nuevo y está abierto, la fecha en la que se cerrará la inscripción es el 8 de febrero.

Dónde se implementa

En organizaciones que apoyan, principalmente, a personas con discapacidad intelectual o del desarrollo, que presten o que quieran prestar servicios adaptados a personas con TEA.

Este pilotaje afecta a toda la organización, incluyendo a todos los centros y servicios.

Participantes

Aunque la participación en este Pilotaje será a nivel de organización (entidad) la implementación se hará con un grupo reducido de personas; un miembro de la Junta Directiva o Patronato, el gerente o director general, dos profesionales, una persona con discapacidad intelectual o del desarrollo y un familiar.

Actividades y calendario previsto 2021

Actividades de formación	Fechas
Selección de la entidades participantes	Febrero 2021
Sesión de trabajo 0: informativa para las entidades inscritas y conocimiento mutuo	Febrero 2021
Sesión de trabajo 1: Conocimientos de los participantes, expectativas, metas y propuesta del curso	Marzo 2021
Sesión de trabajo 2: Marco de referencia en la atención a las personas con TEA	Marzo 2021
Sesión de trabajo 3: Las características de las personas con TEA	Abril 2021
Sesión de trabajo 4: Principios básicos de intervención	Abril 2021
Sesión de trabajo 5: Diagnóstico de la situación de las personas con TEA	Mayo 2021
Sesión de trabajo 6: Conocer experiencias de servicios para personas con TEA en etapa infantil	Junio 2021
Sesión de trabajo 7 Conocer experiencias de servicios para personas con TEA en etapa adulta	Julio 2021
Sesión de trabajo 8: Características de una organización que trabaja con personas con TEA	Septiembre 2021
Sesión de trabajo 9: Proyecto de atención a personas con TEA	Octubre 2021
Sesión de trabajo 10: Compartir los proyectos de atención (encuentro presencial)	Noviembre 2021

Actividades de acompañamiento	Fechas
Actividad de trabajo A en la entidad: Diagnóstico organizacional	Mayo 2021
Actividad de trabajo B en la entidad: Visita presencial o virtual a una entidad de referencia	Junio 2021
Actividad de trabajo C en la entidad: Identificación de transformaciones y elaboración de PlanTEA	Octubre 2021

Evaluación

A lo largo del proceso de Pilotaje se realizarán procesos de evaluación para analizar impacto en la entidad. Para ello se podrá utilizar:

- Encuesta a las personas que participan en el pilotaje.
- Encuesta a las personas con discapacidad intelectual o del desarrollo, familias, profesionales y voluntarios que participan en las entidades que hacen el pilotaje.
- Documentos de la entidad: Plan Estratégico, Plan de acción y otros.

Tareas y compromisos de la federación

La Federación tendrá las siguientes tareas:

- Apoyo a la Confederación para la selección de las entidades participantes.
- Coordinación y participación en el equipo de autismo federativo.

Se sugiere a las federaciones participantes que creen un grupo de autismo federativo, para seguir profundizando en el ámbito TEA, compartiendo dudas, experiencias, estrategias y hacer el seguimiento del pilotaje. La confederación se ofrece a dar apoyo para la creación de este grupo.

Se estima que la dedicación de tiempo para la persona de la Federación será de 8 horas en el apoyo a la selección de las entidades participantes (respondiendo las dudas de las entidades y analizando a las candidatas) y de 20 horas para la coordinación de equipo de autismo federativo (suponiendo que se convoquen 4 reuniones al año).

Estimación de dedicación media

Tiempo estimado de dedicación por la persona de la federación de 8 horas en el apoyo a la selección de las entidades participantes (respondiendo las dudas de las entidades y analizando a las candidatas) y de 20 horas para la coordinación de equipo de autismo federativo (suponiendo que se convoquen 4 reuniones al año).

Por tanto, serán 28 horas independientemente de las entidades que participen.

Tiempo estimado de dedicación por la persona que lidera el proceso en la entidad: 34 horas; 22 a las actividades de formación y 12 a las de acompañamiento.

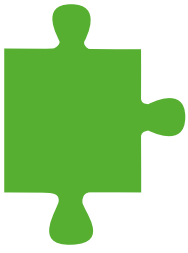
La persona que coordine el pilotaje en la entidad dedicará unas 30 horas adicionales, en el diagnóstico participativo y en la elaboración del PlanTEA.

Personas de referencia para el pilotaje



Confederación: Pedro del Río
Mail: pedrodelrio@plenainclusion.org

Este pilotaje cuenta con la colaboración de Agustín Illera, Isabel del Hoyo, Luis Simarro, Ruiman Tabernero y Carmen Marquez.



Pilotaje SAACS

Descripción

Disponer de herramientas comunicativas está directamente relacionado con la calidad de vida de las personas. En muchas ocasiones, las personas que no han desarrollado lenguaje oral, no disponen de herramientas para relacionarse con los demás, expresar sus deseos, sus rechazos o realizar elecciones. Las organizaciones de Plena Inclusión buscan mejorar la calidad de vida de las personas con discapacidad, y esto incluye conseguir generar entornos que favorezcan la comunicación espontánea, así como planes específicos para que cada persona que lo necesite disponga de un sistema de comunicación aumentativa o alternativa.

El primer paso necesario es comprender las necesidades comunicativas de la persona, conocer su perfil actual y los Sistemas Aumentativos y Alternativos que mejor pueden responder a dichas necesidades. Al mismo tiempo, el entorno debe ser comprensible y favorecer la comunicación.

Por todo lo anterior, desde Plena Inclusión ofrecemos este pilotaje a las organizaciones que les interese conocer las mejores estrategias para encaminarse hacia este cambio, que mejorará en el medio plazo la calidad de vida de las personas a las que apoyan.

Objetivo

Facilitar un proceso de análisis de un servicio o un grupo de personas, para valorar:

- Las características de sus entornos como facilitadores de la comunicación.
- Las competencias comunicativas de las personas a las que apoyan.

El objetivo final es que las entidades participantes generen un plan de mejora del servicio elegido en área de la comunicación que implique:

- Adaptación de entornos para convertirse en facilitadores de la comunicación.
- Planes individuales de apoyo de comunicación para que todas las personas dispongan de herramientas comunicativas eficaces.

Temporalización y estado

Un año, de enero a diciembre de 2021.

Es un pilotaje nuevo y abierto.

Dónde se implementa

Cualquier entidad con voluntad de mejorar las oportunidades y competencias de comunicación de sus equipos, los entornos donde participa y de las personas con discapacidades del desarrollo. El pilotaje está orientado a servicios que apoyan a personas adultas (centros de día, centros ocupacionales, residencias, etc).

Personas que participan en el pilotaje

Aunque la participación será a nivel organizacional, el pilotaje se llevará a cabo con un grupo reducido de personas. Podrán participar en el equipo de desarrollo: una persona del ámbito de dirección de servicios, una persona con formación técnica y profesionales de atención directa. También deben participar en el equipo familias y personas con discapacidad intelectual o del desarrollo. Al inicio del proceso se explicará cómo identificar a estos participantes y estrategias para invitar y realizar los equipos de desarrollo.

Dentro del grupo que forma parte del pilotaje, debe haber un responsable de comunicación o SAAC de la entidad.

Criterios de selección

La selección de las entidades participantes se hará entre la Federación y el equipo de la Confederación. Teniendo en cuenta los siguientes criterios:

- Diversidad territorial.
- Grado de compromiso con el cambio en el ámbito de la comunicación. Para ello se pedirá a cada entidad que presente una carta de compromiso con el desarrollo del pilotaje donde se justifique por qué se quiere participar.

Se seleccionarán 15 entidades para el pilotaje.



Actividades y calendario previsto 2021

Se propone que las primeras 6 semanas el grupo que participe en el pilotaje realice el curso online de SAACS. En mitad de este curso se podría generar una sesión para hacer una tutoría, compartir la visión del curso y plantear dudas que puedan surgir.

Actividades de formación	Fechas	Responsables
Selección de la entidades participantes.	Enero	Equipo de desarrollo
Sesión informativa para las entidades inscritas o interesadas. Conocimientos de los participantes, expectativas y metas del curso.	Febrero	Equipo de desarrollo
Realización del curso online de ssaacc.	Febrero y marzo	Entidades
Sesión de formación: tutorización, ayuda, dudas sobre el curso online. Profundizar en la formación en algún área concreta y plantear las ideas básicas.	Marzo	Entidades
Sesión de trabajo 1: Herramientas e implementación de la evaluación PRE sobre el ENTORNO.	Abril	Entidades
Sesión de trabajo 2: Puesta en común y dudas sobre el resultado de la evaluación.	Mayo	Entidades
Sesión de trabajo 3: Compartir experiencias / dificultades sobre el plan de mejora del entorno.	Junio	Entidades
Sesión de trabajo 4: Selección y evaluación de las personas. Ir introduciendo las acciones de mejora en cada indicador.	Septiembre	Entidades
Sesión de formación en implantación de sistema de comunicación expresivo.	Octubre	Entidades
Sesión de trabajo 5: Compartir experiencias / dificultades sobre el plan de mejora de implantación de SAACS en personas concretas. Análisis de videos.	Noviembre	Entidades
Sesión de trabajo 6: Compartir experiencias / dificultades sobre el plan de mejora de implantación de SAACS en personas concretas. Análisis de videos Evaluación post.	Diciembre	Entidades

Evaluación

Para la evaluación del pre y del post, vamos a utilizar los indicadores siguientes:

- Indicadores sobre el entorno/servicio.
 - Se cuenta con una valoración sobre las habilidades y necesidades comunicativas de las personas del servicio.
 - Existe un plan de apoyo en comunicación para las personas con más necesidades, que se revisa regularmente.
 - Se cuenta con fichas de intereses y motivaciones de las personas y se revisan regularmente, colaborando profesionales de los distintos servicios.
 - Número de horas de formación específica sobre SAAC de los profesionales del servicio/aula.
 - Existe un responsable o un grupo de trabajo en el servicio/entidad que se encargue de coordinar o dinamizar el uso de los SAAC.
 - Los profesionales conocen y saber usar los diferentes SAAC: signos, apoyos visuales o comunicadores (cuadernos, tablet...).
 - Se usan los apoyos visuales en el entorno para dar información por adelantado, y estructurar el tiempo (agendas y horarios visuales).
 - Se usa señalética para estructurar el espacio, haciendo que haya accesibilidad cognitiva
 - Existe glosario de signos en la entidad, para unificar su uso.
 - Se realizan actividades significativas en la vida de las personas para favorecer elección, comentarios, comunicación.
 - Se entiende la comunicación también de forma transversal (todas las interacciones pueden promover comunicación).
- **Indicadores sobre las personas con necesidades comunicativas**
- Número o porcentaje de personas sin lenguaje o lenguaje muy limitado.
 - Número o porcentaje de personas que tienen implantado un SAAC para expresarse.

70

Tareas y compromiso de la federación

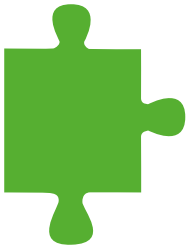
- Realizar el seguimiento de las entidades vinculadas al pilotaje al menos una vez al mes.
- Participación en las diferentes reuniones del equipo.
- Participación en las reuniones de la comunidad de aprendizaje.
- Impulsar el diseño y desarrollo de los planes de mejora.
- Promover espacios de encuentro y reflexión sobre la relevancia de la comunicación y los SAACS en la Comunidad Autónoma.

Personas de referencia para el pilotaje



Confederación: Berta González
Mail: bertagonzalez@plenainclusion.org

Este proceso de Pilotaje contará con la dinamización y colaboración del equipo de expertos de IRIDIA: Laura Velayos y Alfonso Muñoz.



Pilotaje Mi Vida. Desarrollado del modelo de Apoyos Autodirigidos

Descripción

La personalización es un principio que promueve no sólo una forma de planificar los apoyos (con la conocida PCP) sino además una nueva forma de gestionarlos, de forma que:

“...permite a la persona encontrar la solución adecuada para ella y participar activamente en la selección y configuración de los servicios que recibe”

(Gobierno Escocés, 2019)

La puesta en práctica de la personalización de los servicios sociales implica un importante reto para todo el sistema. Supone un gran cambio en la cultura de los servicios y especialmente en los procesos de toma de decisiones sobre los apoyos y prestaciones que las personas reciben. Supone un importante salto, especialmente, en el papel de la persona y su familia en este proceso, donde:

Modelos de atención basada en la dependencia	Modelos de atención basados en los derechos y la ciudadanía
Las personas y sus familias son receptores pasivos de atención y apoyos que se gestionan desde los servicios (usuarios)	Las personas y sus familias son agentes clave en la toma de decisiones y el control de los servicios y prestaciones que necesitan (ciudadanos)

71

Un “enfoque de toda la vida” hacia la personalización es aquel que apoya a las personas a autodirigir todos los aspectos de sus vidas y durante todo el ciclo vital en el contexto de la comunidad, reconociendo como los servicios deberían apoyar a las personas a vivir vidas conectadas y con propósito (Crosby et al., 2010).

Desde hace ya varios años desde Plena inclusión, y desde otras organizaciones del tercer sector, se están desarrollando modelos de apoyo y prácticas centradas en la persona. Estas prácticas están contribuyendo al desarrollo de la personalización y a la vez, ponen sobre la mesa, las limitaciones de un sistema de servicios sociales basado en la dependencia que responde a necesidades de colectivos, no de personas, con servicio preconcebidos (de “talla única”) donde las personas deben encajar.

Por lo tanto, los procesos de transformación deben trascender a los proveedores de apoyos e impactar también en los sistemas y procesos que las administraciones públicas utilizan para asignar recursos, evaluar y tomar decisiones sobre lo que las personas y sus familias necesitan.

Tal y como expresa el reciente estudio de Plena inclusión: “Las personas con discapacidad intelectual o del desarrollo en el Sistema para la Autonomía y Atención a la Dependencia (SAAD)”, 2020:

“El procedimiento administrativo (del sistema de dependencia) debe avanzar hacia un modelo basado en derechos, donde se incorporen principios como la personalización, el enfoque basado en apoyos (no en niveles de dependencia), la autodeterminación de las personas y la flexibilización del proceso para ajustarse mejor a lo que es importante para las personas y sus familias”.

En este sentido, existe experiencia en otros países como Reino Unido, Escocia, Finlandia o Australia, en el desarrollo de sistemas de apoyo basados en la personalización, como el enfoque de los “apoyos autodirigidos”, entre otros.

Entendemos por apoyos autodirigidos:

Un enfoque de la atención social que coloca a la persona en el centro del proceso de planificación del apoyo, para que pueda elegir los servicios que recibe. Debe ayudarle a sentirse en control de su cuidado, de modo que satisfaga sus necesidades como individuo y ciudadano de su comunidad.

El apoyo autodirigido es un término que describe las formas en que las personas y sus familias pueden hacer una elección informada sobre la forma en que se les proporciona el apoyo. Incluye un rango de opciones para ejercer esas elecciones. Con un enfoque de coproducción se acuerdan los resultados personales, se consideran las opciones en que se pueden utilizar los recursos disponibles para que las personas puedan tener mayores niveles de control sobre: (1) la forma en la que se satisfacen sus necesidades de apoyo, (2) quién presta esos apoyos y (3) su forma de contribuir a su comunidad (Self-Directed Support: A National Strategy for Scotland: Consultation. Edinburgh: Gobierno Escocés, 2010).

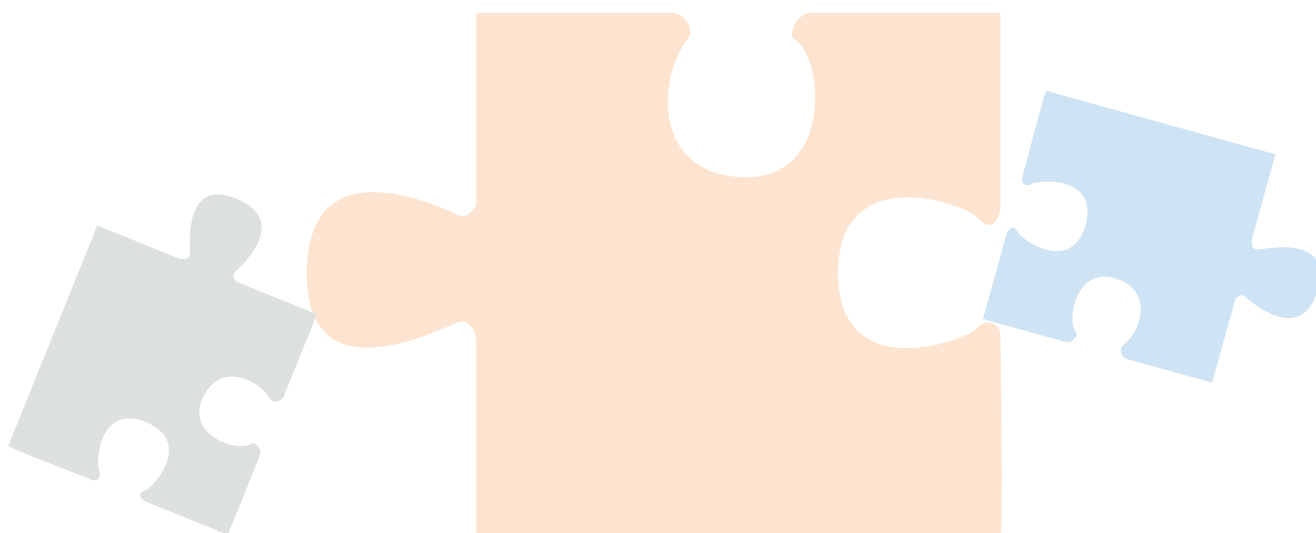
Para conocer más sobre apoyos autodirigidos puedes ver estos videos de Plena inclusión:

- [Entrevista a Simon Duffy](#), coordinador internacional de la Citizen Network (Red de Ciudadanía).
- [¿Qué son los apoyos autodirigidos por las personas con discapacidad?](#)

Este pilotaje será una oportunidad para aquellas CCAA donde se quieran desarrollar las primeras experiencias de apoyos autodirigidos en España a través de procesos de coproducción e innovación.

Este proyecto se enmarca en el desarrollo de un proyecto europeo llamado “SKILLS 2” (Erasmus +) donde participan organizaciones de Finlandia, Escocia, Inglaterra, Italia, Grecia, la EASPD (organización europea), Fundación Aprocor (Plena inclusión Madrid) como hospedadora de la Red internacional para la ciudadanía y Plena inclusión.

En este enlace puedes encontrar más información sobre el proyecto europeo [SKILL 2: Red de Apoyo a los Apoyos Autodirigidos](#).



Objetivo

Desarrollar nuevos procesos de planificación, toma de decisiones y asignación de recursos a través del enfoque de apoyos autodirigidos en diferentes poblaciones y a través de equipos de coproducción.

Este pilotaje se ofrece a CCAA que quieran realizar procesos experimentales, de implementación inicial, en territorios concretos, de en torno a 1000 habitantes.

En estos territorios se pondrán en marcha equipos de coproducción entendidos como *“la relación en la que los profesionales y los ciudadanos comparten el poder de planificar y prestar apoyo juntos, reconociendo que ambos tienen contribuciones vitales que hacer para mejorar la calidad de vida de las personas y de sus comunidades”* (National Co-production Critical Friends Group).

“La coproducción no es sólo una palabra, no es sólo un concepto, es un encuentro de personas que se unen para hallar una solución compartida. En la práctica, implica que las personas que utilizan los servicios sean consultadas, incluidas y trabajen juntas desde el principio hasta el final de cualquier proyecto que les afecte” (Think Local Act Personal, 2011).

A través de estos equipos de coproducción se realizarán actividades que permitirán:

- Capacitar a sus miembros sobre los principios de la coproducción, la personalización y los modelos de apoyos autodirigidos.
- Identificar y conocer buenas prácticas desarrolladas en España y en otros países.
- Diseñar procesos de planificación y gestión de recursos desde los principios de la personalización y los apoyos autodirigidos.
- Identificar a un grupo de personas que puedan y quieran experimentar con estos modelos de apoyos.
- Promover las condiciones administrativas que permitan el desarrollo de estos procesos experimentales de innovación.
- Llegar a un consenso compartido, con los otros equipos de coproducción de otros territorios, sobre las barreras y facilitadores de la personalización en la práctica.
- Desarrollar los principios de los modelos de apoyos autodirigidos desde la experiencia y aprendizajes en los diferentes territorios.

Temporalización y estado

El pilotaje se desarrolla de marzo de 2021 a junio de 2022. Con los aprendizajes que se vayan desarrollando se diseñarán las acciones futuras que se identifiquen como necesarias.

El pilotaje está abierto y la fecha para comunicar el interés de participar finaliza el 8 de marzo.

Se realizan reuniones previas (enero y febrero) para apoyar a las federaciones facilitando información y recursos para la presentación y negociación del proyecto con las administraciones públicas autonómicas que correspondan.

Dónde se puede implementar (entidades, centros o servicios) y personas que participan en el pilotaje

El pilotaje se pretende desarrollar en al menos tres territorios de en torno a 1000 habitantes, de diferentes CCAA, donde se den las siguientes condiciones:

- La administración local y autonómica está comprometida y quiere aprender del proceso de pilotaje, pone a disposición del proyecto técnicos que se implican y participan en el equipo, quiere utilizar el aprendizaje en el proceso para la implementación general de la personalización en su trabajo.
- Entidades de Plena inclusión del territorio seleccionado que tengan experiencia en el desarrollo de prácticas centradas en las personas y tengan un firme compromiso con el principio de la personalización (puede ser una entidad o más de una).
- Personas con discapacidad y familiares que quieran participar en los equipos de coproducción y en el proceso, que quieran explorar y conocer otros modelos de gestión de apoyos donde tengan un papel activo en la toma de decisiones. No tienen porqué ser de la misma organización que participa.

Criterios de selección

Los descritos en el punto anterior.

Se explicarán con más detalle en las reuniones de preparación de enero y febrero.

Actividades y calendario previsto 2021

Actividades	Fecha prevista	Responsables
Reuniones de preparación del proceso de pilotaje	Enero y febrero	Confederación
Presentación del proceso a las administraciones públicas	Enero y febrero	Federaciones y confederación
Selección de territorios participantes	Marzo	Federaciones y confederación
Formación inicial sobre personalización, apoyos autodirigidos y coproducción	Marzo – junio	Equipo de desarrollo
Proceso de constitución de los equipos de coproducción	Marzo – junio	Equipo de desarrollo
Desarrollo de materiales sobre apoyos autodirigidos (también en lectura fácil)	Marzo – noviembre	Equipo de desarrollo
Conocimiento y diseño de ejemplos de apoyos autoridigidos	Marzo – noviembre	Equipo de desarrollo
Actividades de mentorización del pilotaje con expertos europeos en apoyos autodirigidos	Marzo – noviembre	Equipo de desarrollo
Viaje de transformación a Escocia y/o Inglaterra para conocer el modelo in situ	Noviembre	Equipos de coproducción y equipos de desarrollo
Desarrollo y definición de procesos de planificación y gestión de recursos desde los principios de la personalización y los apoyos autodirigidos en los territorios	Septiembre – diciembre	Equipos de coproducción y equipo de desarrollo

Las actividades a desarrollar en 2022 se definirán una vez se evalúen los desarrollos realizados en 2021.

Evaluación

Para la evaluación de este pilotaje se describirán indicadores de proceso y resultado del propio proceso de implementación inicial. También indicadores que analicen el impacto en el cambio de creencias en torno a la cultura de la personalización en los diferentes agentes implicados. Por último, indicadores que ayuden a evaluar la utilidad de lo desarrollado en este año.

Los indicadores de impacto en resultados personales se utilizarán en la medida en que algunos procesos desarrollados se puedan llevar a la práctica con personas concretas que quieran participar.

Entre las acciones planificadas estará el conocimiento de modelos de evaluación de resultados personales en otros países para evaluar la efectividad de los apoyos autodirigidos.

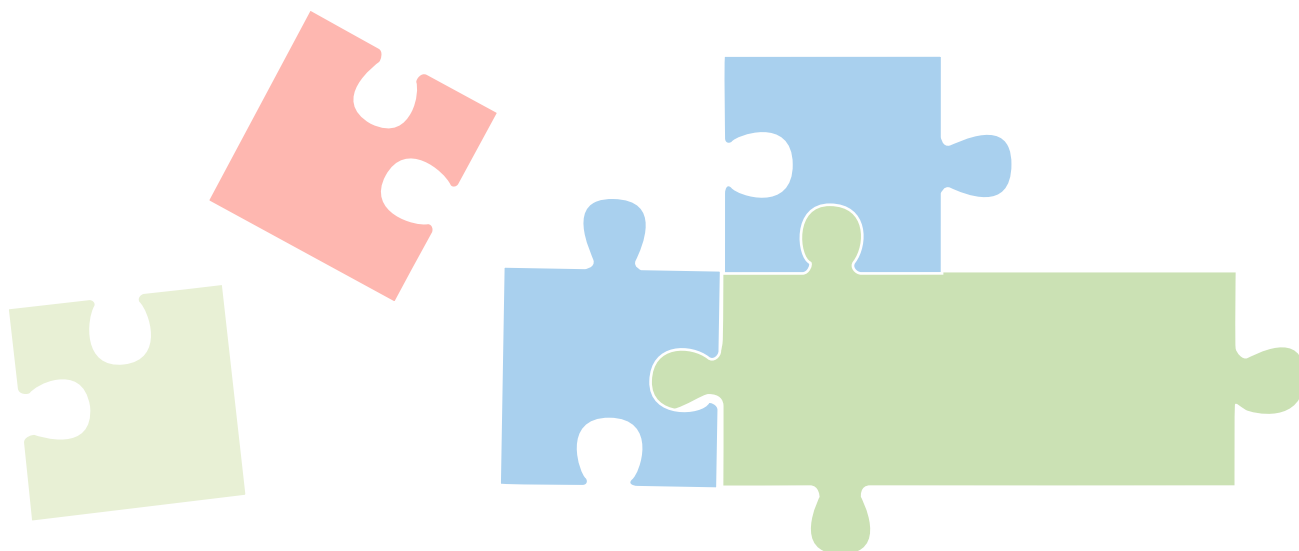
Personas de referencia para el pilotaje



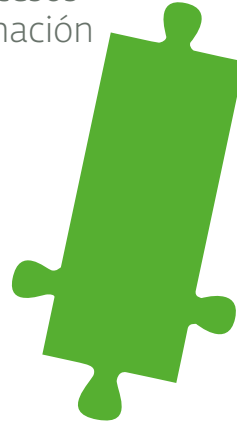
Confederación: Berta González

Mail: bertagonzalez@plenainclusion.org

Este proceso de Pilotaje contará con la colaboración de la experta en servicios de apoyo en la comunidad Nuria Ambrós y de expertas en personalización de la Fundación Aprocor (como participantes en el proyecto europeo) También contará con la participación y mentorización de expertos europeos como [Simon Duffy](#).

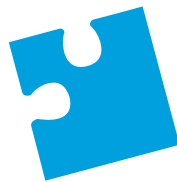


Apoyo a Procesos
de Transformación



76

Proyecto de Educación inclusiva



Procesos de Pilotaje de Diseño
Universal de Aprendizaje y
Currículum Multinivel

El proyecto **“Red para la Educación Inclusiva” (REI)**, persigue facilitar el proceso de transformación hacia una educación inclusiva, tal y como contempla el Art. 24 de la Convención de los Derechos de las Personas con Discapacidad (UN, 2006) a través del desarrollo de prototipos innovadores en el entorno educativo.

Para ello, promueve el desarrollo de procesos de innovación en el aula, implementado metodologías de aprendizaje innovadoras que actualmente están siendo aplicadas en entornos escolares ordinarios con fantásticos resultados. Es necesaria la búsqueda de nuevos sistemas de aprendizaje y evaluación que permitan el desarrollo de todo el alumnado de forma justa y equitativa. Esto significa que el profesorado sea capaz de adaptarse a las necesidades y potencialidades de sus alumno/as mediante nuevas herramientas de enseñanza.

La estrategia fundamental de este programa es generar sinergias, recursos y apoyos que faciliten la necesaria transformación de los centros educativos ordinarios y específicos hacia culturas, políticas y prácticas inclusivas. Respondiendo a las diversas realidades de las diferentes comunidades autónomas se podrá trabajar de dos formas:

- En tándem: colegio de educación especial junto con un colegio de educación ordinaria.
- Desde centros de educación ordinaria.

¿Qué es un tándem?

La metodología de trabajo en tándem, pretende alinear a dos colegios en una dirección común y desde la aportación particular de cada uno de ellos, con el objetivo de transformar los entornos educativos hacia modelos más inclusivos.

Cada tándem está formado por, al menos, dos colegios (un colegio educativo ordinario y uno específico). Pueden participar más colegios si se considera viable y positivo. En cada tándem hay un equipo formado por, al menos 3 personas de cada colegio participante.



Este proyecto tiene tres líneas de trabajo para 2021:

- Apoyo a la transformación de centros educativos.
- Procesos de pilotaje de Diseño Universal del Aprendizaje y Curriculum Multinivel. Estos procesos de pilotaje arrancaron en enero de 2020 y cierran su despliegue en septiembre de 2021 con la puesta en común de sus proyectos de innovación.
- Configuración de una Comunidad Virtual de Aprendizaje Abierta para todos los centros que participan en alguno de los procesos o pilotajes.

El proyecto de educación se desarrollará de la misma forma que los Pilotajes planteados al inicio de este documento, donde el equipo de educación de Federaciones deberá implicarse y distribuir funciones y tareas para un buen y equilibrado desarrollo del programa.



Apoyo a Procesos de Transformación

Descripción

Hace dos años empezamos a desarrollar acciones compartidas entre centros de educación especial y centros ordinarios de educación básica obligatoria comprometidos con la transformación de la educación. No existían programas experimentales, por lo que ha sido necesario inicialmente un proceso de generación de prototipos. Esto supuso continuar con la investigación para la implementación inicial en las fases de exploración e instalación, mediante el apoyo a prototipos de microtransformación que generaran prácticas inclusivas y su validación y transferencia.

Ahora, nos encontramos en un momento de mayor exigencia con respecto a nuestros proyectos y es necesario utilizar toda la dinámica hasta ahora generada para avanzar hacia contextos educativos inclusivos. Los centros educativos participantes (tándem) participarán en actividades que contribuirán a ampliar la mirada más allá de la temática específica sobre la que han ido trabajando en estos dos últimos años (Patios inclusivos, Aprendizaje servicio, Apoyo conductual positivo y Accesibilidad cognitiva).

Objetivo

Desarrollar procesos de transformación hacia la educación inclusiva en los centros educativos participantes, consiguiendo un impacto real en su dinámica del funcionamiento diario, incluyendo al alumnado y las familias y transfiriendo el conocimiento entre todos los centros educativos participantes. Los proyectos serán elegidos por los propios centros, en base a sus necesidades y expectativas, así como a su bagaje en el trabajo cooperativo en tándems.

Los centros educativos participantes:

- Desarrollarán proyectos de transformación de forma compartida (en tándem y con toda la comunidad)
- Realizarán un proceso de sensibilización, evaluación y observación que ayudará al tándem a decidir y diseñar su propio proyecto de transformación.
- Elegirán un ámbito en el que quieren centrar su proceso de transformación. No habrá un catálogo cerrado, sino que será cada tándem el que decida en qué tiene sentido centrarse en el próximo curso escolar.
- Desarrollarán su propio plan de acción para la transformación.
- Se centrarán en aprender de la práctica propia y de la de otros centros educativos y tándems que estén desarrollando procesos similares.
- Se comprometerán a evaluar el impacto de sus acciones en el avance hacia contextos educativos inclusivos.
- Compartirán su experiencia con otros centros educativos y con la comunidad educativa en general.

El equipo de cada tándem dispondrá de formación on line, soporte técnico, así como seguimiento y apoyo durante todo el proceso de ideación, despliegue e implantación de su proyecto de transformación. Desde Plena inclusión (Federaciones y Confederación), pondremos a disposición de este proceso todo el conocimiento y herramientas de las que disponemos para apoyar la puesta en marcha de estos proyectos, actuaremos como soporte técnico.

Metodología

La formación se llevará a cabo de forma on line, con una tutora experta en el tema que irá conduciendo el aprendizaje a través de la puesta en práctica de ejercicios. Este conocimiento se generalizará en el equipo motor y se planteará un proyecto de Pilotaje que consista en la implantación de la metodología.

Temporalización y estado

El desarrollo de este proceso estaba diseñado para su despliegue en dos años. Por lo que ahora tenemos:

- Los centros educativos que han participado lo largo de 2020, (de continuidad)
- Los centros educativos que quieran incorporarse en 2021.

Es un pilotaje abierto pero a la vez de continuidad. La situación provocada por el cierre de los centros escolares ha hecho necesaria la reestructuración de las fases planteadas inicialmente. Este proceso se desarrollará de forma íntegra a lo largo de 2021.

Dónde se implementa

Estos procesos de transformación van dirigidos a centros educativos específicos y ordinarios que:

- Estén dispuestos a reflexionar, a hacerse preguntas, transformar sus prácticas y compartirlas con otros.
- Quieran buscar evidencias contrastables en torno a los cambios posibles para avanzar hacia mayores niveles de inclusión en la comunidad educativa.
- Estén dispuestos a asumir la importancia de la colaboración como estrategia fundamental, para compartir objetivos y emprender cualquier proceso de transformación en el marco de la inclusión educativa.
- No teman reconocer que hay muchas cosas que no sabemos hacer de las múltiples que se necesitan para implementar este complejo desafío de la inclusión.

Podrán participar centros educativos que han participado en procesos de Pilotaje previamente y nuevos centros educativos. La selección de los centros educativos será un proceso realizado por las Federaciones de cada comunidad autónoma.

- ✓ Colegios de Educación Especial interesados
- ✓ Colegios de Educación Ordinaria interesados.
- ✓ Otras situaciones que desde la Federación se consideren de interés.

Personas que participan en el pilotaje

Los centros deben plantearse Proyectos de Transformación en tándem. Se recomienda la participación de aquellos tándems que han venido desarrollando pilotajes dentro de este programa.

Cada tándem creará un Equipo Motor que debe involucrar, a lo largo del proceso, a toda la organización del centro que crea conveniente para el desarrollo de su objetivo. Este Equipo Motor debe estar compuesto por:

- Alumnado con discapacidad intelectual o del desarrollo del centro de educación especial participante.
- Alumnado con o sin discapacidad del centro de educación ordinaria participante.
- Docentes de las aulas participantes de cada centro, junto con otros profesionales o voluntarios.
- Al menos un familiar de cada una de las aulas participantes.

Importante: se promoverá que al menos el 50% de las personas a las que se aplique el pilotaje sean mujeres. En el caso de que no sea posible habrá que justificar cuál es la razón.

Actividades y calendario previsto 2021

Actividades	Fecha prevista	Responsables
Diseño y desarrollo de proyectos	Enero-Junio	Confederación/Federaciones
Formación inicial (para centros nuevos)	Enero-Junio	Confederación
Tutorización on line	Enero-Junio	Confederación/Federaciones
Encuentro virtual para puesta en común de todos los grupos	Mayo	Confederación/Federaciones
Creación de repositorio de recursos	Sept.-Diciembre	Confederación/Federaciones
Encuentro virtual propuestas de proyectos	Diciembre	Confederación/Federaciones
Configuración de Comunidad de Aprendizaje	Sept.-Diciembre	Confederación/Federaciones

Evaluación

Se llevará a cabo una evaluación continua y apoyo a los avances de cada centro.

Tareas y compromiso de la federación

Cada **Federación** autonómica participante será responsable de:

- Coordinar la información con sus centros escolares, así como los accesos a las plataformas de formación o repositorios de recursos.
- Participará en las reuniones mensuales de los equipos como referente autonómico para sus centros escolares.
- Coordinará las acciones de seguimiento y evaluación para un correcto desarrollo del proceso.

La **Confederación**:

- Será responsable de la coordinación de las reuniones mensuales.
- Se encargará de poner a disposición de las Federaciones las grabaciones y recursos para el buen desarrollo del proceso.
- Coordinará los dos encuentros de todos los centros escolares.
- Promoverá Seminarios, encuentros on line, videos y cualquier herramienta útil para asegurar el aprendizaje durante el desarrollo del proceso.

Estimación de tiempo de dedicación de cada participante

La dedicación estimada será de unas 40 horas al año, repartidas en:

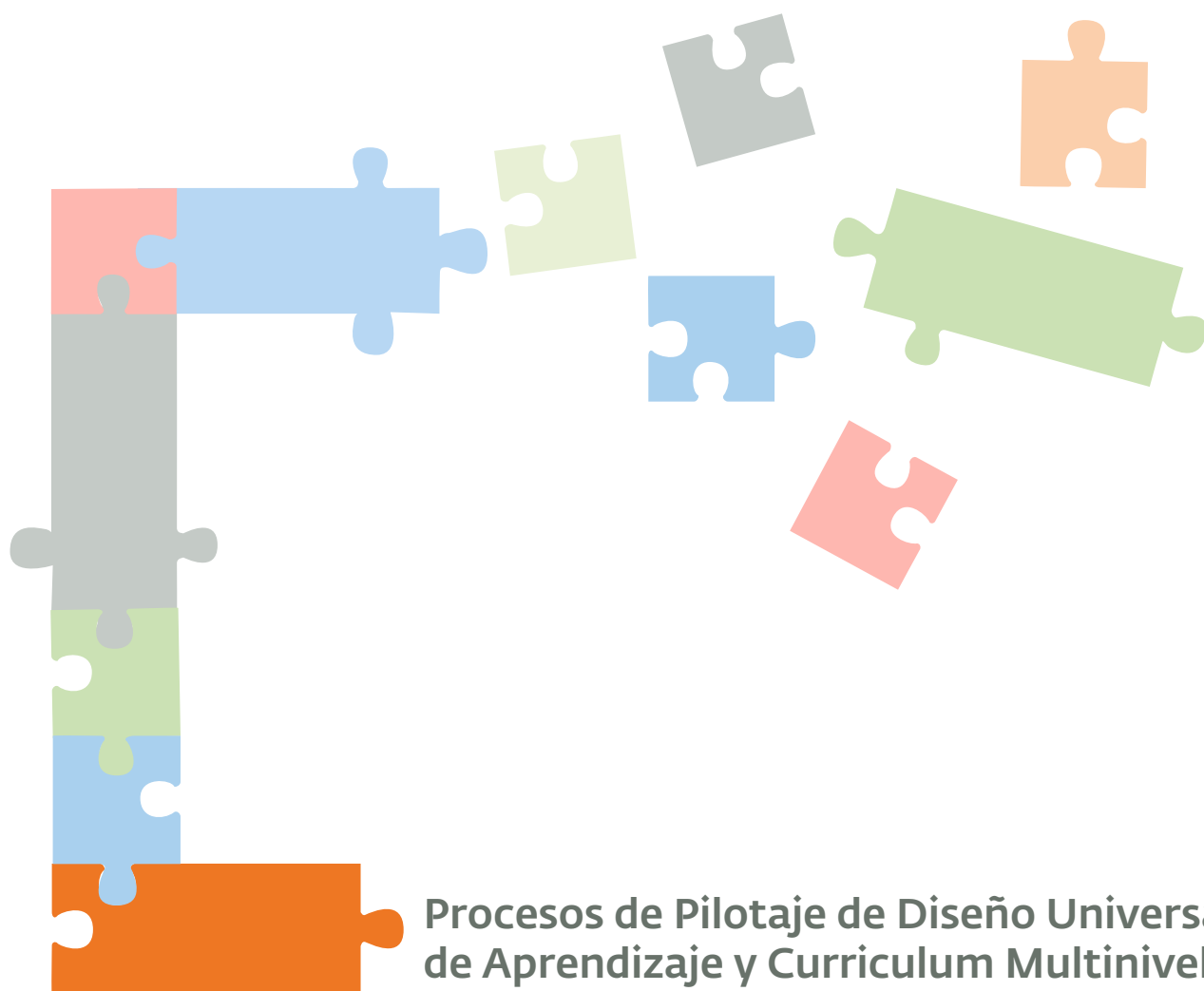
- Reuniones mensuales de 2h (febrero, marzo, abril, mayo, junio, septiembre, octubre, noviembre, diciembre): 18h
- Encuentros de todos los tandems participantes en el proyecto común: encuentros en mayo y diciembre 2h: 4h
- Trabajo del propio tandem estimado en 2h al mes: 18h
- Total de horas estimado: 40h

Personas de referencia para el pilotaje



Confederación: Amalia San Román
Mail: amaliasanroman@plenainclusion.org

Con el acompañamiento de M^a Luz Fernández, experta de la Universidad Autónoma de Madrid.



Procesos de Pilotaje de Diseño Universal de Aprendizaje y Curriculum Multinivel

Plena inclusión ha querido promover el desarrollo de metodologías que contribuyan a la participación y aprendizaje de alumnado diverso en un mismo contexto educativo. Las metodologías de DUA y CM tienen ya un importante desarrollo en otros países y contextos educativos no específicos. Por ello, de la mano de personas expertas en estas metodologías, hemos puesto en marcha procesos de pilotaje para la implementación inicial de las metodologías y para generar conocimiento compartido que pueda luego generalizarse a toda la red de educación de Plena inclusión. La situación provocada por el cierre de centros escolares debido a la pandemia ha supuesto un replanteamiento en las fases que inicialmente había prevista para el desarrollo.

A continuación, describimos brevemente cada uno de estos pilotajes:



Pilotaje de Diseño Universal de Aprendizaje

Descripción

El Diseño Universal de Aprendizaje (DUA), es un marco que aborda la promoción de aprendizaje a través de currículos flexibles, teniendo en cuenta desde el principio la diversidad del alumnado de manera que se generen objetivos, métodos, materiales y evaluación adaptados a cada alumno/a. Es un conjunto de principios enfocados hacia la inclusión y la accesibilidad.

El DUA implica que la educación sea necesariamente accesible, y por tanto es clave en el camino hacia la inclusión efectiva ya que proporciona herramientas para la accesibilidad y la cooperación. Es una visión humanista de la educación basada en la diferencia como riqueza, en la búsqueda de puntos fuertes y en la diversidad como regla y no como excepción.

Cuando se habla del diseño universal para el aprendizaje, se suelen diferenciar tres áreas fundamentales:

- La representación que se refiere al contenido y a los conocimientos: qué aprender. Ofrecer distintas opciones para el acceso al contenido, tanto a nivel perceptivo como comprensivo.
- La motivación hace referencia al compromiso y a involucrarse: por qué aprender. Proveer de diferentes formas de contribuir al interés del alumnado promoviendo su autonomía y su capacidad de autorregulación.

La acción y la expresión, se refieren a: cómo aprender. Otorgar todo el protagonismo al alumnado, mediante el empleo de metodologías activas.

Objetivo

Este Pilotaje pretende apoyar procesos de implementación inicial del DUA en aulas. Para ello se capacitará a los equipos docentes participantes para que dispongan de herramientas que les permitan flexibilizar sus aulas y adaptarse a las necesidades y potencialidades del alumnado mediante nuevos marcos de enseñanza. El marco de aplicación del DUA dotará al profesorado de herramientas para hacer aulas accesibles, encontrar métodos de enseñanza adaptados y aprovechar al máximo el potencial de cada alumno/a a favor de su aprendizaje.

Se trata de implementar en una o varias aulas esta metodología para probar su efectividad y avanzar hacia modelos de enseñanza en aulas diversas que aseguren que el alumnado aprende las mismas cosas de forma adaptada.

Metodología

La formación se llevará a cabo de forma on line, con un tutor experto en el tema que irá conduciendo el aprendizaje a través de la puesta en práctica de ejercicios. Este conocimiento se generalizará en el equipo motor y se planteará un proyecto de Pilotaje que consista en la implantación de la metodología.

Temporalización y estado

El desarrollo de este pilotaje estaba diseñado para su despliegue en dos años. Por lo que ahora tenemos:

- Los centros educativos que han participado en la formación a lo largo de 2020, y que llevarán el despliegue del aprendizaje a sus aulas durante 2021 (de continuidad).
- Los centros educativos que quieran incorporarse en 2021, y que tendrán el requisito de pasar por una formación diseñada para que puedan adquirir las mismas competencias que el resto de centros en los primeros meses del año.

Es un pilotaje abierto pero a la vez de continuidad.

Dónde se implementa

La repercusión del aprendizaje debe darse al menos en un aula de cada colegio participante en el tándem, es decir, un aula del colegio ordinario y otra del específico.

Pueden participar centros de educación especial y centros ordinarios.

- ✓ Los centros de educación especial deben concurrir en tándem con, al menos, un centro ordinario.
- ✓ Los centros ordinarios pueden concurrir de forma independiente.

Personas que participan en el pilotaje

En estos pilotajes, participan de forma directa:

- Hasta 8 docentes de cada colegio participante. En el caso de participar en tándem, serían 4 docentes de cada colegio.
- Es fundamental involucrar a familias y alumnado de forma participativa.
- En caso de realizar el Pilotaje de forma aislada (sólo centros ordinarios), participarán de igual manera 8 docentes por centro.

Actividades y calendario previsto 2021

Actividades	Fecha prevista	Responsables
Diseño y desarrollo de proyectos	Enero-Junio	Confederación/Federaciones
Formación inicial (para centros nuevos)	Enero-Junio	Confederación
Formación tecnologías en el aula (para todos)	Enero-Junio	Confederación
Tutorización on line	Enero-Junio	Confederación/Federaciones
Encuentro virtual para puesta en común de todos los grupos	Mayo	Confederación/Federaciones
Encuentro virtual propuestas de proyectos y cierre de pilotaje	Septiembre	Confederación/Federaciones
Creación de repositorio de recursos	Sept-Diciembre	Confederación/Federaciones
Configuración de Comunidad de Aprendizaje de Educación	Sept-Diciembre	Confederación/Federaciones

Evaluación

Se llevará a cabo una evaluación continua y apoyo a los avances de cada centro.

Tareas y compromiso de la federación

Cada Federación autonómica participante será responsable de:

- Coordinar la información con sus centros escolares, así como los accesos a las plataformas de formación o repositorios de recursos.
- Participará en las reuniones mensuales de los equipos como referente autonómico para sus centros escolares.
- Coordinará las acciones de seguimiento y evaluación para un correcto desarrollo del pilotaje.

La Confederación:

- Será responsable de la coordinación de las reuniones mensuales.
- Se encargará de poner a disposición de las Federaciones las grabaciones y recursos para el buen desarrollo del pilotaje.
- Coordinará los dos encuentros de todos los centros escolares.
- Promoverá Seminarios, encuentros on line, videos y cualquier herramienta útil para asegurar el aprendizaje durante el desarrollo del pilotaje.

Estimación de tiempo de dedicación de cada participante

La dedicación estimada será de unas 40 horas al año, repartidas en:

- Reuniones mensuales de 2h (febrero, marzo, abril, mayo, junio, septiembre): 12h
- Encuentros de todos los tandems participantes en el proyecto común: encuentros en mayo y septiembre 2h: 4h
- Trabajo del propio tandem estimado en 4h al mes: 24h
- Total de horas estimado: 40h

Personas de referencia para el pilotaje



Confederación: Amalia San Román
Mail: amaliasanroman@plenainclusion.org

Con el acompañamiento de Antonio Márquez, experto en DUA de Aula Desigual.



Pilotaje de Curriculum Multinivel

Descripción

El Curriculum Multinivel es una metodología que consiste en diseñar y planificar las lecciones planteadas en aulas heterogéneas desde diferentes formas de presentación de la información, utilizando diferentes métodos de evaluación para incluir a todo el alumnado en el aprendizaje.

La inclusión es un gran reto al que se enfrentan las aulas y necesita herramientas para su puesta en práctica. La metodología de Curriculum Multinivel trata de enseñar, a alumno/as con capacidades y habilidades diferentes, en una misma aula, haciendo cosas que les hagan sentir que forman parte del grupo.

“Para realizar esta adaptación y poder instruir a todos en una misma clase, el profesor debe enfrentarse a la tarea de reestructurar su práctica. La alternativa a tener que preparar y enseñar numerosas lecciones diferentes en el aula, es adoptar un marco general de planificación que permita impartir una lección utilizando diferentes formas de presentar la información, y distintos métodos de práctica y evaluación. La instrucción multinivel constituye una perspectiva desde la que se puede desarrollar este marco de actuación”

(Collicot 1991, p. 192).

Objetivo

Este Pilotaje pretende apoyar procesos de implementación inicial del CM en aulas, a través de sistemas de aprendizaje y evaluación, que permitan el desarrollo de todo el alumnado de forma justa y equitativa. Esto significa que el profesorado será capaz de adaptarse a las necesidades y potencialidades de sus alumno/as mediante nuevas herramientas de enseñanza.

Se trata de implementar en una o varias aulas esta metodología para probar su efectividad y avanzar hacia modelos de enseñanza en aulas diversas que aseguren que el alumnado aprende las mismas cosas de forma adaptada.

Metodología

La formación se llevará a cabo de forma on line, con una tutora experta en el tema que irá conduciendo el aprendizaje a través de la puesta en práctica de ejercicios. Este conocimiento se generalizará en el equipo motor y se planteará un proyecto de Pilotaje que consista en la implantación de la metodología.

Temporalización y estado

El desarrollo de este pilotaje estaba diseñado para su despliegue en dos años. Por lo que ahora tenemos:

- Los centros educativos que han participado en la formación a lo largo de 2020, y que llevarán el despliegue del aprendizaje a sus aulas durante 2021 (de continuidad)
- Los centros educativos que quieran incorporarse en 2021, y que tendrán el requisito de pasar por una formación diseñada para que puedan adquirir las mismas competencias que el resto de centros en los primeros meses del año.

Es un pilotaje abierto pero a la vez de continuidad.

Dónde se implementa

La repercusión del aprendizaje debe darse al menos en un aula de cada colegio participante en el tándem, es decir, un aula del colegio ordinario y otra del específico.

Pueden participar centros de educación especial y centros ordinarios.

- ✓ Los centros de educación especial deben concurrir en tándem con, al menos, un centro ordinario.
- ✓ Los centros ordinarios pueden concurrir de forma independiente.

Personas que participan en el pilotaje

En estos pilotajes, participan de forma directa:

- Hasta 8 docentes de cada colegio participante. En el caso de participar en tándem, serían 4 docentes de cada colegio.
- Es fundamental involucrar a familias y alumnado de forma participativa.
- En caso de realizar el Pilotaje de forma aislada (sólo centros ordinarios), participarán de igual manera 8 docentes por centro.

Actividades y calendario previsto 2021

Actividades	Fecha prevista	Responsables
Diseño y desarrollo de proyectos	Enero-Junio	Confederación/Federaciones
Formación inicial (para centros nuevos)	Enero-Junio	Confederación
Formación tecnologías en el aula (para todos)	Enero-Junio	Confederación
Tutorización on line	Enero-Junio	Confederación/Federaciones
Encuentro virtual para puesta en común de todos los grupos	Mayo	Confederación/Federaciones
Encuentro virtual propuestas de proyectos y cierre de pilotaje	Septiembre	Confederación/Federaciones
Creación de repositorio de recursos	Sept-Diciembre	Confederación/Federaciones
Configuración de Comunidad de Aprendizaje de Educación	Sept-Diciembre	Confederación/Federaciones

Evaluación

Se llevará a cabo una evaluación continua y apoyo a los avances de cada centro.

Tareas y compromiso de la federación

Cada Federación autonómica participante será responsable de:

- Coordinar la información con sus centros escolares, así como los accesos a las plataformas de formación o repositorios de recursos.
- Participará en las reuniones mensuales de los equipos como referente autonómico para sus centros escolares.
- Coordinará las acciones de seguimiento y evaluación para un correcto desarrollo del pilotaje.

La Confederación:

- Será responsable de la coordinación de las reuniones mensuales.
- Se encargará de poner a disposición de las Federaciones las grabaciones y recursos para el buen desarrollo del pilotaje.
- Coordinará los dos encuentros de todos los centros escolares.
- Promoverá Seminarios, encuentros on line, videos y cualquier herramienta útil para asegurar el aprendizaje durante el desarrollo del pilotaje.

Estimación de tiempo de dedicación de cada participante

La dedicación estimada será de unas 40 horas al año, repartidas en:

- Reuniones mensuales de 2h (febrero, marzo, abril, mayo, junio, septiembre): 12h
- Encuentros de todos los tandems participantes en el proyecto común: encuentros en mayo y septiembre 2h: 4h
- Trabajo del propio tandem estimado en 4h al mes: 24h
- Total de horas estimado: 40h

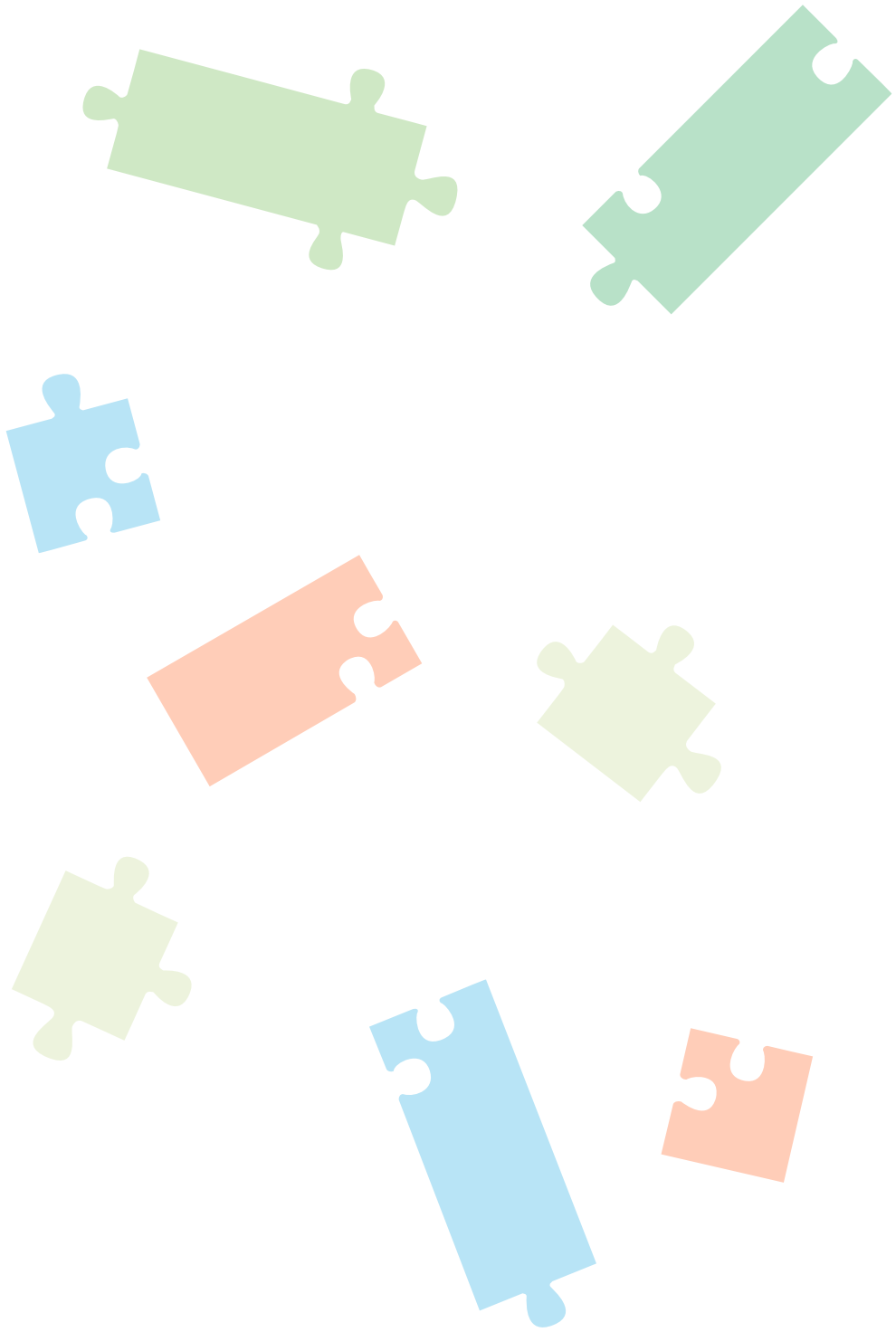
87

Personas de referencia para el pilotaje



Confederación: Amalia San Román
Mail: amaliasanroman@plenainclusion.org

Con el acompañamiento de Asunción González del Yerro, experta de la Universidad Autónoma de Madrid.





Plena inclusión