

# DATOS SOBRE LA DISCAPACIDAD INTELLECTUAL, AUTISMO O PARÁLISIS CEREBRAL....

## Coronavirus (COVID-19)

[www.plenainclusion.org](http://www.plenainclusion.org)



### Algunas cifras...

Se estima que el 1% de la población, tiene discapacidad intelectual. En Reino Unido el 41% de sus muertes se debieron a problemas respiratorios. Tienen mayor prevalencia de enfermedades como la **diabetes**.

### Derecho a la información

También tienen derecho a un **consentimiento informado**, será la propia persona quien tendrá que darlo, salvo en casos excepcionales regulados por ley.



### Efecto "eclipsador" de la discapacidad.

Ten en cuenta que, a veces, se puede interpretar la mala salud física de la persona como una consecuencia de su discapacidad y que se estén pasando por alto unos síntomas que se deben a una enfermedad.

### Dolor crónico

Algunas personas pueden sufrir dolor de manera crónica, es importante tenerlo en cuenta para hacer un buen diagnóstico.



### Bienestar emocional.

Las personas con discapacidad intelectual o del desarrollo tienen una mayor prevalencia de problemas de salud mental. La hospitalización genera estrés e inquietud por no entender que ocurre, puede producir conductas desafiantes, no tiene porque ser indicador mental, solo una reacción ante el estrés. Para evitarlo, anticipa la información y consulta con la familia o expertos.

# SI TU PACIENTE ES UNA PERSONA CON DISCAPACIDAD INTELECTUAL, AUTISMO O PARÁLISIS CEREBRAL....

## Coronavirus (COVID-19)

[www.plenainclusion.org](http://www.plenainclusion.org)



### Muéstrate cercano a la persona

Busca entornos tranquilos. Si te ven como una persona cercana, facilitará que se note más segura. Explícale por qué está en el hospital.



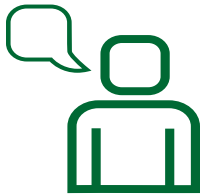
### Dedícale tiempo

Tendrás que trabajar a un ritmo más pausado del que puedes llevar con otros pacientes. Date tiempo para explicar y para escuchar.



### Transmite seguridad.

Ante cualquier prueba o intervención explica previamente y de manera sencilla que se va a realizar. Pregúntale si ha comprendido y que se lo explique con sus propias palabras.



### Capacidades comunicativas

**Si se detectan problemas.** Consulta a familiares por su sistema de comunicación. Puedes utilizar imágenes o fotos para facilitar la comprensión.

### Habla claro y sin prisas

Habla poco a poco, vocalizando (sin forzar) y mirando directamente a la cara. Habla en un tono de voz adecuado, sin elevarlo. Usa frases cortas, lenguaje sencillo, sin metáforas, ni conceptos técnicos.

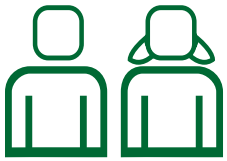
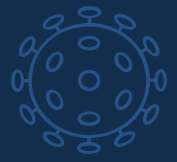
### Otras estrategias de comunicación

Las **referencias temporales** se deben asociar a acontecimientos de la vida del paciente fáciles de recordar. Para que opte entre varias opciones y haz la pregunta 2 veces cambiando el orden de las opciones.

# SI TU PACIENTE ES UNA PERSONA CON DISCAPACIDAD INTELECTUAL, AUTISMO O PARÁLISIS CEREBRAL....

## Coronavirus (COVID-19)

► [www.plenainclusion.org](http://www.plenainclusion.org)



### Permite que pueda estar acompañado.

Por un familiar o por un profesional de apoyo. Esto puede reducir conductas desafiantes, de algunas personas con discapacidad intelectual o del desarrollo. Si es imposible, facilita una comunicación frecuente.

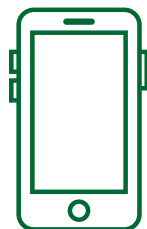
### Facilita la elección

Permite que decida en **algunos** aspectos de los procedimientos diagnósticos, facilitará su colaboración; por ejemplo, déjale escoger en qué brazo medir la TA. ¿Le pongo el termómetro bajo el brazo derecho o bajo el izquierdo?



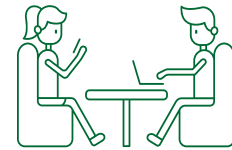
### Ten en cuenta su dignidad

Dirígete a él/ella, no a su acompañante y escúchale. Preserva su intimidad. Trátala de acuerdo con su edad cronológica.



### Objetos personales

La persona puede sentirse más tranquila si tiene un objeto que le aporte seguridad.



### Asegura el espacio personal

Algunas personas pueden tener hipersensibilidad sensorial; si es así intenta que esté en un espacio que no suponga una sobrecarga sensorial.

El derecho a la salud implica que **todas las personas, independientemente de sus condiciones personales, tienen derecho a tratamiento** lo que *"comprende la creación de un sistema de atención médica urgente en los casos de epidemias y peligros análogos para la salud, así como la prestación de socorro en casos de desastre y de ayuda humanitaria en situaciones de emergencia"* que las incluya.