



Planeta fácil

Noticias fáciles de entender
sobre el mundo y la discapacidad

Número 25

2 de julio de 2018

Viaje a Gales para visitar casas de personas con grandes necesidades de apoyo



Hoy hablamos de:

- Viaje a Gales para visitar casas de personas con grandes necesidades de apoyo
- Guíate sin drogas
- Un antiguo soldado que hace el mundo más accesible
- Queremos y podemos viajar
- El festival de Almagro será accesible
- Debate sobre el volcán de Guatemala



Viaje a Gales para visitar casas de personas con grandes necesidades de apoyo



Me llamo Sofía Reyes y trabajo en Plena inclusión.

Quiero contaros un viaje que hemos hecho para aprender y pensar cómo mejorar las casas de las personas con discapacidad.

El viaje fue del 11 al 14 de junio.

23 personas hemos viajado a Gales para conocer cómo son allí las casas de las personas con grandes necesidades de apoyo.

Gales es una parte del Reino Unido.

Puedes ver en este mapa dónde está Gales:



Gales en Europa

En Gales, no hay grandes residencias para las personas con discapacidad como hay en España.

En Gales, hay casas pequeñas
donde las personas viven
cerca de sus vecinas y vecinos.

En estas casas, viven 4 personas como mucho.

A este viaje, vinieron personas de Cataluña,
Madrid, Murcia, Extremadura, Aragón, Canarias,
País Vasco, Comunidad Valenciana y Castilla y León.

Las personas éramos profesionales de federaciones, entidades,
universidades y también de administraciones públicas.



Día 1 del viaje

El primer día,
tuvimos un encuentro
con profesionales que trabajan en Gales.

Ellas y ellos nos explicaron
por qué hacen casas pequeñas
y no hacen grandes residencias.

Me apunté esta frase:

“vidas normales en comunidades normales”.



Día 2 del viaje

Fuimos a visitar varias casas.

No hice fotos dentro de las casas
para respetar la intimidad
de las personas que viven allí.



Día 3 del viaje

Nos reunimos para pensar sobre lo que aprendimos.

También pensamos cómo hacer casas así en España.

¿Qué nos gustó de las casas allí?

- Se parecen más a las casas normales que las grandes residencias.
- Cada persona elige dónde vivir y con quién, qué apoyos tener, quién me da los apoyos y cómo me apoya.
- Las personas con discapacidad viven cerca de sus vecinas y vecinos.
Así se relacionan más con personas sin discapacidad.



Foto del grupo que hizo el viaje

Mapa: [Wikipedia](#)



Guíate sin drogas

Plena inclusión Castilla-La Mancha ha publicado Guíate sin drogas.

Este libro es una guía para conocer las drogas y sus peligros.

La guía está en lectura fácil.

Esta guía te enseña lo siguiente:

- ¿Qué son las drogas?
- ¿Qué te puede pasar si tomas drogas?
- ¿Qué tipos de drogas hay?
- ¿Por qué hay gente que toma drogas?
- ¿Cuál es el riesgo que tienen las personas con discapacidad intelectual si toman drogas?
- ¿Qué es la adicción a las drogas?
- ¿Qué mentiras existen sobre las drogas?



Descarga: [Guíate sin drogas](#)



Un antiguo soldado que hace el mundo más accesible

Matt Landis es un antiguo soldado de Estados Unidos.



Matt participó en la guerra de Irak y pilotaba helicópteros.

Matt tiene dos hijas y un hijo con autismo.

Ahora, Matt trabaja para que las personas con discapacidad puedan tener un mundo más accesible.

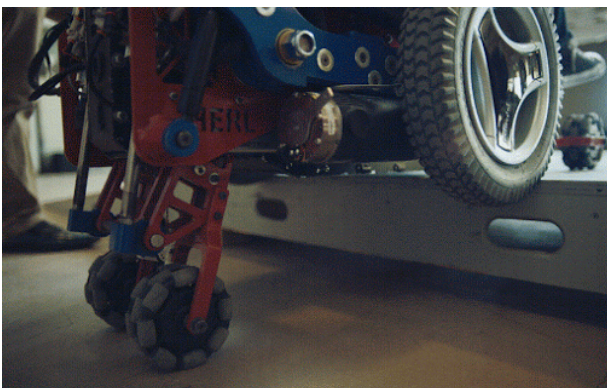
Foto de Matt con su familia

Su trabajo está en un laboratorio de investigación de la Universidad de Pittsburgh.

Pittsburgh es una ciudad de los Estados Unidos.

Allí hacen:

- Una silla de ruedas que puede subir bordillos sin peligro de que se caiga la persona que la usa.



Silla de ruedas que sube bordillos

- Una mano robótica que puede abrir puertas o coger huevos sin romperlos.
- Un brazo que puede levantar a una persona de su silla de ruedas.

Con esta tecnología.

las personas con discapacidad dependen menos de otras personas y pueden hacer más cosas por su cuenta.

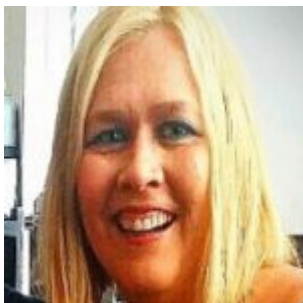
Mira un vídeo de la historia de Matt.

El vídeo está en inglés y tiene subtítulos en castellano.

Más información: [La historia de Matt Landis, con muchas fotos y vídeos](#)



Queremos y podemos viajar



Mi nombre es María Larissa Gijón Casado y trabajo en Plena Inclusión Extremadura. Os quiero hablar sobre las diferencias que existen en algunas discapacidades cuando vamos a viajar.

Viajar es un gran disfrute para todas las personas con discapacidad para tener una mayor autonomía personal.

Las personas con discapacidad tienen algunas limitaciones para preparar y organizar un viaje. Todo esto es una aventura.

Existen muchas barreras físicas y problemas para comprender algunas cosas.

Las barreras físicas son obstáculos que te encuentras en la calle, en los edificios o en el tren.

En estos casos, te sientes:

- Angustiada.
- Paralizada.
- Nerviosa.
- Perdida.

A veces no sabes cómo controlar las emociones y los sentimientos.

Por ejemplo, es importante:

- Reservar habitación en un hotel que sea adaptado.
- Buscar viaje en una página web de forma sencilla.
- Visitas guiadas y mapas fáciles de entender.
- Transportes adaptados.

Los servicios que pedimos a veces son muy caros.

El turismo no es accesible.

A veces solo hay adaptaciones para las personas con discapacidad física y sensorial.

Por ejemplo:

- Personas con silla de ruedas.
- Personas ciegas.
- Personas sordas.

En resumen:

- Queremos recordar que viajar es un derecho para todas las personas.
- Queremos pedir que el turismo sea accesible también para las personas con discapacidad intelectual porque todas las personas debemos tener las mismas oportunidades.



El Festival de Teatro de Almagro será accesible

En Almagro se hace un festival de teatro clásico todos los años.

El teatro clásico es el de obras antiguas.

Por ejemplo, del siglo 16 y 17.

Almagro está en la provincia de Ciudad Real.

Este año, El Festival de Teatro de Almagro será accesible para que todas las personas puedan disfrutarlo.

Para conseguirlo, van a colaborar varias entidades:

ONCE, APTENT, Teatro Accesible, Palmyra Teatro y la Compañía Nacional de Teatro Clásico.

Las obras tendrán muchos tipos de accesibilidad:

- **Audiodescripción:** Las personas con discapacidad visual pueden escuchar una voz que describe lo que ocurre en el escenario.
- **Subtitulado adaptado:** Las personas con discapacidad auditiva pueden leer lo que dicen los personajes.
- **Auriculares:** Las personas con problemas de audición pueden escuchar mejor el sonido con ellos.
- **Bucle magnético:** Las personas que tienen audífonos pueden escuchar la obra mejor con él.
- **Paseo en el escenario:** En una visita al escenario, se explican algunos detalles para entender mejor la obra.
- **Paseo táctil:** Las personas con discapacidad visual pueden tocar cosas como los trajes de los personajes.
- **Programa en lectura fácil.**

- A todas las obras podrán entrar personas que usan silla de ruedas.

Además, este año habrá obras protagonizadas por personas con discapacidad.

Enlace: [Más información](#)



Foto: [Wikipedia](#)



El debate sobre el volcán de Guatemala

El pasado 3 de junio de 2018,
el volcán de Fuego tuvo una gran erupción.
Un volcán tiene una erupción
cuando expulsa lava hirviendo de su interior.

El volcán de Fuego está en Guatemala,
un país que está en el centro de América.

mapa mundi en el que se destaca Guatemala



122 personas murieron por la erupción
y unas 200 personas desaparecieron.

A primera hora de ese día,
el Instituto de Guatemala que estudia los volcanes
envió información a Protección Civil.
Protección Civil no avisó a los pueblos cercanos del volcán
y por eso murieron muchas personas.

Pero sí se avisó con tiempo
a un hotel de lujo cercano
y sobrevivieron las 300 personas que estaban allí.

Por eso, ahora hay un gran debate:

¿Por qué murieron las personas pobres de los pueblos
y sobrevivieron las personas ricas del hotel?

Hay muchas personas que culpan a Protección Civil
por no avisar con tiempo.

Protección Civil cree
que el Instituto de los volcanes debería avisar
de forma más clara.

Ahora empieza una investigación
para averiguar quiénes son las personas responsables del desastre.

Más información: [Guatemala, un volcán solo para pobres](#)



Imágenes: [Diario Crítico](#), [Wikipedia](#)

Web de Planeta fácil

Puedes entrar en la web de Planeta Fácil:

<http://planetafacil.plenainclusion.org>

En esa web puedes leer todos los números de Planeta Fácil.

También puedes dejar tu correo electrónico para suscribirte.

Cada dos semanas, enviaremos el nuevo número de Planeta Fácil.

¡Participa! Envía tus opiniones a Planeta Fácil.

Aquí te contamos cómo.

¿Quiénes hacemos Planeta Fácil?



Antonio Hinojosa

antoniohinojosa@plenainclusion.org



Olga Berrios

accesibilidad@plenainclusion.org



Fermín Núñez

comunicacion@plenainclusion.org



Plena inclusión es la organización que representa en España a las personas con discapacidad intelectual o del desarrollo.

Con la colaboración de [Cooperativa Altavoz](#).

Usamos imágenes de [ARASAAC](#) y [Nounproject](#).



1997-2017
20º Aniversario CERMI

COMITÉ ESPAÑOL
DE REPRESENTANTES
DE PERSONAS
CON DISCAPACIDAD